

Og. 0006. IFL. 2019. EK

R A D A M I E J S K A
w Drawsku Pomorskim
wpłynęło dnia 09.12.2019 r.
Nr. zał.
podpis

Projekt Burmistrza

Druk nr ...*178*...

UCHWAŁA NR/...../2019
RADY MIEJSKIEJ W DRAWSKU POMORSKIM
z dnia 2019r.

w sprawie 3-letniego gminnego programu wspierania rodziny w gminie Drawsko Pomorskie

Na podstawie art. 176 pkt 1 ustawy z dnia 9 czerwca 2011 r. o wspieraniu rodziny i systemie pieczy zastępczej (Dz. U. z 2019 r. poz. 1111; z 2018 r. poz. 2245 oraz z 2019 r. poz. 924), Rada Miejska w Drawsku Pomorskim uchwala, co następuje:

§ 1. Przyjmuje się 3-letni gminny program wspierania rodziny w gminie Drawsko Pomorskie na lata 2019 – 2021 w brzmieniu określonym w załączniku do niniejszej uchwały.

§ 2. Uchwała wchodzi w życie z dniem podjęcia z mocą od dnia 1 stycznia 2019r.

Zatwierdzam pod względem
formalno-prawnym
RADCA PRAWNY
Jolanta Czepe

E. Kaniol.

60-1



Lawrence
to
in
and

Uzasadnienie

Zgodnie z art.176 pkt.1 ustawy z dnia 9 czerwca 2011 roku o wspieraniu rodziny i systemie pieczy zastępczej (Dz. U. z 2019r., poz.1111), zadaniem własnym gminy jest opracowanie i realizacja 3-letniego gminnego programu wspierania rodziny.

Zgodnie z treścią art. 179 ust. 2 ustawy z dnia 9 czerwca 2011r o wspieraniu rodziny i systemie pieczy zastępczej (Dz.U. z 2019 r. poz. 1111) rada gminy, biorąc pod uwagę potrzeby, o których mowa w ust. 1, uchwała gminny program wspierania rodziny. Program Wspierania Rodziny w Gminie Drawsko Pomorskie adresowany jest do rodzin nie radzących sobie z wypełnianiem funkcji opiekuńczo-wychowawczych, a także do rodzin, które wyrażają wolę współpracy na rzecz odzyskania opieki nad dziećmi objętymi instytucjonalną lub rodzinną pieczą zastępczą. Cele jakie stawia przed sobą Program ukierunkowane są przede wszystkim na zapobieganie umieszczeniu dzieci w pieczy zastępczej, aktywizowanie rodzin do podejmowania działań wzmacniających prawidłowe wypełnianie funkcji rodzicielskich, niwelowanie deficytów osłabiających funkcjonowanie rodziny, a także tworzenie warunków pozwalających na powrót dzieci objętych pieczą pod opiekę rodziców. Cele szczegółowe nastawione są na wspieranie rodzin przeżywających trudności w wypełnianiu funkcji opiekuńczo-wychowawczych (m.in. poprzez organizowanie wsparcia, dostarczanie wiedzy i rozwijanie umiejętności opiekuńczo-wychowawczych rodziców, wyrównywanie szans edukacyjnych dzieci i młodzieży, pracę z rodziną w sytuacji czasowego umieszczenia dziecka poza rodziną naturalną), podnoszenie kompetencji i umiejętności wychowawczych i opiekuńczych rodziców, które umożliwiają wychowywanie dzieci w rodzinie naturalnej (bieżące wsparcie asystenta rodziny - systematyczna praca z rodzinami z problemem bezradności, warsztaty dla rodziców, poradnictwo), poprawę funkcjonowania rodzin w sferze socjalno-bytowej. Aby skutecznie zapobiegać dysfunkcji rodziny koniecznością jest zaangażowanie wszystkich instytucji, które wspierają rodzinę.

Z uwagi na powyższe podjęcie uchwały jest uzasadnione.

Agnieszka Redmann

Z up. Burmistrza

Ireneusz Kabat
Z-ca Burmistrza

GMINNY PROGRAM WSPARCIA RODZINY

NA LATA 2019-2021

DLA GMINY DRAWSKO POMORSKIE



Drawsko Pomorskie 2019 rok

WYDZIAŁ WYCHOWANIA I WYCHOWAŃCZOŚCI

MAJ 2019 ROK

WYDZIAŁ WYCHOWANIA I WYCHOWAŃCZOŚCI



WYDZIAŁ WYCHOWANIA I WYCHOWAŃCZOŚCI
POMORSKI
UNIWERSYTET
W SŁUPSKU

Wydział Wychowania i Wychowawczości

SPIS TREŚCI

1. WSTĘP.....	1
2. DIAGNOZA DEMOGRAFICZNO – SPOŁECZNA GMINY DRAWSKO POMORSKIE.....	2
3. ANALIZA SWOT W OBSZARZE WSPARCIA RODZINY.....	21
4. CELE PROGRAMU ORAZ DZIAŁANIA I WSKAŹNIKI.....	24
5. ADRESACI I REALIZATORZY PROGRAMU.....	27
6. ŹRÓDŁA FINANSOWANIA.....	28
7. MONITORING I EWALUACJA.....	28

1. The first part of the document discusses the importance of maintaining accurate records of all transactions and activities. It emphasizes the need for transparency and accountability in financial reporting.

2. The second part of the document outlines the various methods used to collect and analyze data. It includes a detailed description of the sampling process and the statistical techniques employed to ensure the reliability of the results.

3. The third part of the document presents the findings of the study. It shows that there is a significant correlation between the variables being studied, and that the results are consistent across different groups and time periods.

4. The fourth part of the document discusses the implications of the findings and offers suggestions for further research. It highlights the need for continued monitoring and evaluation of the system to ensure its long-term effectiveness.

5. The fifth part of the document provides a summary of the key points and conclusions. It reiterates the importance of the findings and the need for continued attention to the issues discussed.

I Wstęp

Rodzina w Polsce ma prawo do ochrony i opieki gwarantowanej przez Konstytucję. Prawo do opieki i pomocy ze strony państwa mają rodziny w trudnej sytuacji materialnej i społecznej, zwłaszcza wielodzietne i niepełne, dzieci pozbawione opieki rodzicielskiej.

Konstytucja gwarantuje prawa rodziców do wychowania dzieci i zapewnia ochronę życia rodzinnego. Oznacza to, że nie ingeruje się w nie bez uzasadnionej potrzeby. Jednocześnie jednak państwo ma obowiązek ochrony praw dziecka, w szczególności przed przemocą, co w ściśle określonych przypadkach wiąże się z możliwością pozbawienia lub ograniczenia praw rodziców.

Każda **rodzina ma prawo do pomocy** w przypadku trudności. Na pomoc ze strony państwa w formie wspierania rodziny i pomocy społecznej mogą liczyć w szczególności rodziny przeżywające problemy opiekuńczo-wychowawcze, a także rodziny o niskich dochodach, zagrożone przemocą, alkoholizmem i narkomanią, dotknięte zdarzeniami losowymi, zmagające się z chorobą lub niepełnosprawnością jej członków, bezrobociem, wychowujące dzieci, a także rodziny uchodźców i cudzoziemców objęte ochroną.

Dzieci mają prawo do pomocy i opieki w przypadku śmierci swoich rodziców lub opiekunów, pozbawienia lub ograniczenia ich władzy rodzicielskiej oraz niemożności pełnienia przez nich funkcji rodzicielskiej. Publiczne oraz niepubliczne instytucje opieki zastępczej starają się, aby dziecko wróciło do domu jak najszybciej, pod warunkiem, że będzie to dla niego najlepsze rozwiązanie. Do tego czasu dziecko pozostaje w rodzinie zastępczej, rodzinnym domu dziecka lub placówce opiekuńczo-wychowawczej. Dla dzieci, które są sierotami, których rodzice są nieznani, całkowicie i trwale utracili władzę rodzicielską lub wyrazili zgodę na adopcję, poszukiwani są rodzice adopcyjni, przy czym pierwszeństwo w zapewnieniu opieki nad dzieckiem mają krewni i bliscy dziecka.

Dzieci mają prawo do ochrony przed przemocą, okrucieństwem, wyzyskiem i demoralizacją – każdy ma obowiązek zgłosić przypadki łamania tego prawa na Policję lub do sądu rodzinnego, a władze mają obowiązek interweniować, z poszanowaniem autonomii rodziny i kierując się dobrem dziecka.

...the ... of ... in ...

...the ... of ... in ...

...the ... of ... in ...

...the ... of ... in ...

...the ... of ... in ...



Preambuła...

„Dla dobra dzieci, które potrzebują szczególnej ochrony i pomocy ze strony dorosłych, środowiska rodzinnego, atmosfery szczęścia, miłości i zrozumienia, w trosce o ich harmonijny rozwój i przyszłą samodzielność życiową, dla zapewnienia ochrony przysługujących im praw i wolności, dla dobra rodziny, która jest podstawową komórką społeczeństwa oraz naturalnym środowiskiem rozwoju, i dobra wszystkich jej członków, a w szczególności dzieci, w przekonaniu, że skuteczna pomoc dla rodziny przeżywającej trudności w opiekowaniu się i wychowywaniu dzieci oraz skuteczna ochrona dzieci i pomoc dla nich może być osiągnięta przez współpracę wszystkich osób, instytucji i organizacji pracujących z dziećmi i rodzicami (...)”

... do Ustawy o wspieraniu rodziny i systemie pieczy zastępczej z dnia 9 czerwca 2011 r.

Zgodnie z ustawą z dnia 9 czerwca 2011 roku o wspieraniu rodziny i systemie pieczy zastępczej (Dz. U. z 2019r., poz. 1111), do zadań własnych gminy należy:

- opracowanie i realizacja 3-letnich gminnych programów wspierania rodziny;
- tworzenie możliwości podnoszenia kwalifikacji przez asystentów rodziny;
- tworzenie oraz rozwój systemu opieki nad dzieckiem, w tym placówek wsparcia dziennego, oraz praca z rodziną przeżywającą trudności w wypełnianiu funkcji opiekuńczo – wychowawczych przez:
 - zapewnienie rodzinie przeżywającej trudności wsparcia i pomocy asystenta rodziny oraz dostępu do specjalistycznego poradnictwa,
 - organizowanie szkoleń i tworzenie warunków do działania rodzin wspierających,
 - prowadzenie placówek wsparcia dziennego oraz zapewnienie w nich miejsc dla dzieci,
 - finansowanie:
 - podnoszenia kwalifikacji przez asystentów rodziny,
 - kosztów związanych z udzielaniem pomocy, ponoszonych przez rodziny wspierające,
 - współfinansowanie pobytu dziecka w rodzinie zastępczej, rodzinnym domu dziecka, placówce opiekuńczo – wychowawczej, regionalnej placówce opiekuńczo – terapeutycznej lub interwencyjnym ośrodku preadopcyjnym;
 - sporządzanie sprawozdań rzeczowo – finansowych z zakresu wspierania rodziny oraz przekazywanie ich właściwemu wojewodzie;

...the ... of ...
...the ... of ...
...the ... of ...
...the ... of ...
...the ... of ...
...the ... of ...
...the ... of ...
...the ... of ...
...the ... of ...
...the ... of ...

...the ... of ...
...the ... of ...
...the ... of ...

...the ... of ...
...the ... of ...

...the ... of ...
...the ... of ...

...the ... of ...
...the ... of ...

...the ... of ...
...the ... of ...

...the ... of ...
...the ... of ...

...the ... of ...
...the ... of ...

...the ... of ...
...the ... of ...

...the ... of ...
...the ... of ...

...the ... of ...
...the ... of ...

- prowadzenie monitoringu sytuacji dziecka z rodziny zagrożonej kryzysem lub przeżywającej trudności w wypełnianiu funkcji opiekuńczo – wychowawczej, zamieszkałego na terenie gminy.

Do zadań zleconych z zakresu administracji rządowej realizowanych przez gminę należą:

- zadania wynikające z rządowych programów z zakresu wspierania rodziny;
- zadania zlecone z zakresu administracji rządowej zgodne z wytycznymi przekazanymi przez wojewodę.

Gminny Program Wspierania Rodziny na lata 2019-2021 ma stanowić system wsparcia dla rodzin z Gminy Drawsko Pomorskie. Założenia Programu mają odniesienie do następujących dokumentów:

- Strategia Rozwiązywania Problemów Społecznych Gminy Drawsko Pomorskie na lata 2015-2020,
- Strategia Rozwoju Powiatu Drawskiego na lata 2015-2025,
- Wojewódzki Program Wspierania Rodziny i Systemu Pieczy Zastępczej „Region dla Rodziny” na lata 2014-2020,
- Powiatowy Program Rozwoju Pieczy Zastępczej Powiatu Drawskiego na lata 2018-2020,
- Strategia Rozwoju Województwa Zachodniopomorskiego do roku 2030.

Podstawa prawna działań ujętych w Programie:

- Konstytucja Rzeczypospolitej Polskiej (Dz. U. 1997.78.483),
- Konwencja o Prawach Dziecka (Dz. U. 1991.120.526),
- Ustawa z dnia 9 czerwca 2011 roku o wspieraniu rodziny i systemie pieczy zastępczej (Dz. U. 2019. 1111),
- Ustawa z dnia 12 marca 2004 roku o pomocy społecznej (Dz. U. 2019. 1507),
- Ustawa z dnia 26 października 1982 roku o wychowaniu w trzeźwości i przeciwdziałaniu alkoholizmowi (Dz. U. 2019.2277),
- Ustawa z dnia 29 lipca 2005 roku o przeciwdziałaniu przemocy w rodzinie (Dz. U. 2015.1390).

level of detail and accuracy. It is important to ensure that the data is reliable and valid, and that it is collected in a consistent and systematic manner. This involves careful planning and attention to detail throughout the data collection process.

The data collection process should be designed to minimize bias and error, and to ensure that the data is representative of the population being studied. This may involve using a variety of data collection methods, such as surveys, interviews, and observations.

It is also important to consider the ethical implications of data collection, and to ensure that the data is collected in a way that respects the privacy and rights of the individuals being studied. This may involve obtaining informed consent from participants, and ensuring that the data is stored and handled securely.

Finally, it is important to consider the costs and benefits of data collection, and to ensure that the data is collected in a way that is cost-effective and efficient. This may involve using a variety of data collection methods, such as surveys, interviews, and observations.

In conclusion, data collection is a critical component of the research process, and it is important to ensure that it is done in a way that is reliable, valid, and ethical. This involves careful planning and attention to detail throughout the data collection process.

The data collection process should be designed to minimize bias and error, and to ensure that the data is representative of the population being studied. This may involve using a variety of data collection methods, such as surveys, interviews, and observations.

It is also important to consider the ethical implications of data collection, and to ensure that the data is collected in a way that respects the privacy and rights of the individuals being studied. This may involve obtaining informed consent from participants, and ensuring that the data is stored and handled securely.

Finally, it is important to consider the costs and benefits of data collection, and to ensure that the data is collected in a way that is cost-effective and efficient. This may involve using a variety of data collection methods, such as surveys, interviews, and observations.

In conclusion, data collection is a critical component of the research process, and it is important to ensure that it is done in a way that is reliable, valid, and ethical. This involves careful planning and attention to detail throughout the data collection process.

II Diagnoza demograficzno – społeczna Gminy Drawsko Pomorskie

Drawsko Pomorskie jest gminą miejsko - wiejską położoną w zachodniej części powiatu drawskiego. Gmina leży na Pojezierzu Drawskim i Równinie Drawskiej. Sąsiaduje z gminami: od wschodu Złocieniec, od północy Świdwin, Połczyn Zdrój, Brzeżno, Łobez, od zachodu Węgorzyno, Ińsko oraz z gminą Kalisz Pomorski od południa.

Z dniem 1 stycznia 2019 r. do gminy Drawsko Pomorskie włączone zostały do dotychczasowego obszaru gminy obszary obrębów ewidencyjnych Borne, Dołgie, Donatowo, Grzybno, Jelenino, Ostrowice i Przytoń, o łącznej powierzchni 6558,36 ha, z obszaru zniesionej gminy Ostrowice. Gęstość zaludnienia wynosi 47 osób/km².

Przez teren miasta i gminy Drawsko Pomorskie przebiega droga krajowa nr 20 łącząca Stargard Szczeciński i Szczecinek, zapewniająca dogodne powiązania wewnątrz województwa i ze wschodnią częścią kraju. Przez gminę przebiegają także drogi wojewódzkie: nr 148 – Drawsko Pom. – Łobez, nr 162 – Zarańsko – Świdwin, nr 173 – Drawsko Pom. – Połczyn Zdrój, nr 175 – Drawsko Pom. – Kalisz Pom. Komunikację kolejową zapewnia linia kolejowa nr 385 Runowo Pomorskie – Szczecinek. Gmina jest oddalona o 100 km od Koszalina i Szczecina, 80 km od Kołobrzegu i 200 km od Poznania.

Gmina Drawsko Pomorskie jest ponadlokalnym ośrodkiem administracyjnym, jednym z większych i atrakcyjniejszych ośrodków turystycznych na Pojezierzu Drawskim. W granicach miasta znajduje się niewielkie jezioro Okra oraz ok. 5 km od miasta jezioro Lubie. W całej gminie jest ponad 50 jezior. Główną sieć rzeczną tworzą rzeki Stara Rega, Drawa i Kokna. Obszary objęte ochroną w ramach Europejskiej Sieci Ekologicznej Natura 2000 zajmują znaczną część gminy. Na południe od miasta znajduje się jeden z największy w Europie poligonów wojskowych, od 1996r. wykorzystywany do ćwiczeń wojsk NATO.

Obszar gminy zajmuje ponad 344,00 km². W skład gminy wchodzi 45 miejscowości zorganizowanych w 18 sołectw: Zarańsko, Żółte, Rydzewo, Nętno, Łabędzie, Zagodz, Gudowo, Linowno, Suliszewo, Dalewo, Jankowo, Konotop, Mielenko Drawskie, Ostrowice, Przytoń, Borne, Dołgie, Jelenino.

Ewidencja ludności z terenu gminy Drawsko Pomorskie z podziałem na miasto, wieś w latach 2016-2018

Rok	Liczba ludności ogółem	Miasto	Wieś
2016	16 673	11 801	4 771
2017	16 423	11 696	4 727
2018	16 286	11 615	4 671

Źródło: referat ewidencji ludności w UM

**GMINA DRAWSKO POMORSKIE - DANE DEMOGRAFICZNE
(LICZBA LUDNOŚCI, PŁEĆ MIESZKAŃCÓW, PIRAMIDA WIEKU, PRZYROST
NATURALNY, STAN CYWILNY, MAŁŻEŃSTWA I ,PRZYCZYNY
ZGONÓW,MIGRACJE)**

[http://www.polskawliczbach.pl/gmina Drawsko Pomorskie](http://www.polskawliczbach.pl/gmina_Drawsko_Pomorskie)

Gmina Drawsko Pomorskie w 2017 r. miała 16 252 mieszkańców (wg stanu na 31.12.2017 r.), z czego 51,4% stanowiły kobiety, a 48,6% mężczyźni. W latach 2002-2017 liczba mieszkańców zmalała o 2,0%. Średni wiek mieszkańców wynosił 41,1 lat i był porównywalny do średniego wieku mieszkańców województwa zachodniopomorskiego oraz porównywalny do średniego wieku mieszkańców całej Polski. Mieszkańcy gminy Drawsko Pomorskie zawarli w 2017 roku 70 małżeństw, co odpowiada 4,3 małżeństwom na 1000 mieszkańców. Jest to znacznie mniej od wartości dla województwa zachodniopomorskiego oraz znacznie mniej od wartości dla Polski. W tym samym okresie odnotowano 1,4 rozwodów przypadających na 1000 mieszkańców. 28,9% mieszkańców gminy Drawsko Pomorskie było stanu wolnego, 53,4% żyło w małżeństwie, 5,6% mieszkańców było po rozwodzie, a 8,9% to wdowy/wdowcy. Gmina Drawsko Pomorskie ma ujemny przyrost naturalny wynoszący -39. Odpowiada to przyrostowi naturalnemu -2,39 na 1000 mieszkańców gminy Drawsko Pomorskie. W 2017 roku urodziło się 129 dzieci, w tym 51,2% dziewczynek i 48,8% chłopców. Średnia waga noworodków to 3 347 gramów. Współczynnik dynamiki demograficznej, czyli stosunek liczby urodzeń żywych do liczby zgonów wynosi 0,87 i jest nieznacznie mniejszy od średniej dla województwa oraz znacznie mniejszy od współczynnika dynamiki demograficznej dla całego kraju. W 2016 roku 48,2% zgonów w gminie Drawsko Pomorskie spowodowanych było chorobami układu krążenia, przyczyną 29,0% zgonów w gminie Drawsko Pomorskie były nowotwory, a 4,9% zgonów spowodowanych było chorobami układu oddechowego. Na 1000 ludności gminy Drawsko Pomorskie przypadło 11 zgonów. Jest to znacznie więcej od wartości średniej dla województwa zachodniopomorskiego oraz znacznie więcej od wartości średniej dla kraju. W 2017 roku zarejestrowano 124 zameldowań w ruchu wewnętrznym oraz 175

wymeldowań, w wyniku czego saldo migracji wewnętrznych wynosi dla gminy Drawsko Pomorskie -51. W tym samym roku 6 osób zameldowało się z zagranicy oraz zarejestrowano 0 wymeldowań za granicę - daje to saldo migracji zagranicznych wynoszące 6.

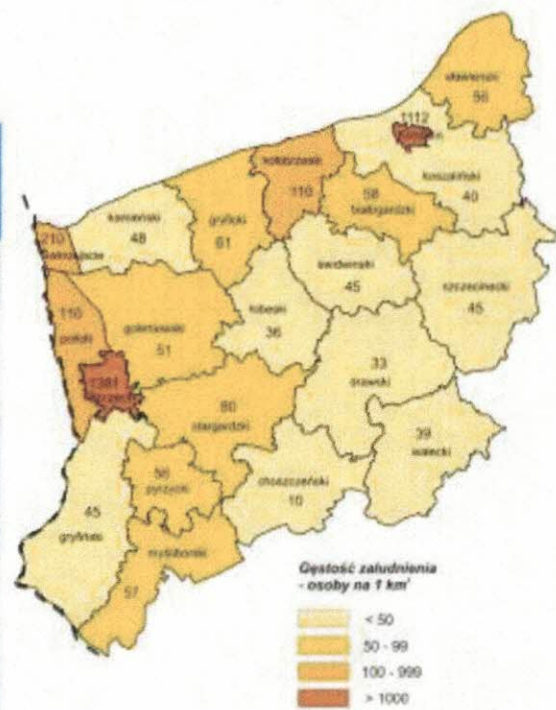
62,0% mieszkańców gminy Drawsko Pomorskie było w wieku produkcyjnym, 17,2% w wieku przedprodukcyjnym, a 20,7% mieszkańców było w wieku poprodukcyjnym.

Wybrane parametry profilu Województwa Zachodniopomorskiego



Województwo zachodniopomorskie w liczbach

Liczba mieszkańców [11 m.]:	1 722 885
Miasto:	1 187 748
Wieś:	535 137
Obszar [5. w Polsce]:	22 902 km²
Gęstość zaludnienia [13 m.]:	75 os./ km²
Powiat choszczeński:	10 os./km²
Liczba miejscowości popegeerowskich: (wsie wieloprotymowe, ponad 20% mieszkańców – klienci pomocy społecznej)	500
Liczba powiatów:	21
Miasta na prawach powiatu:	3
Liczba gmin:	113

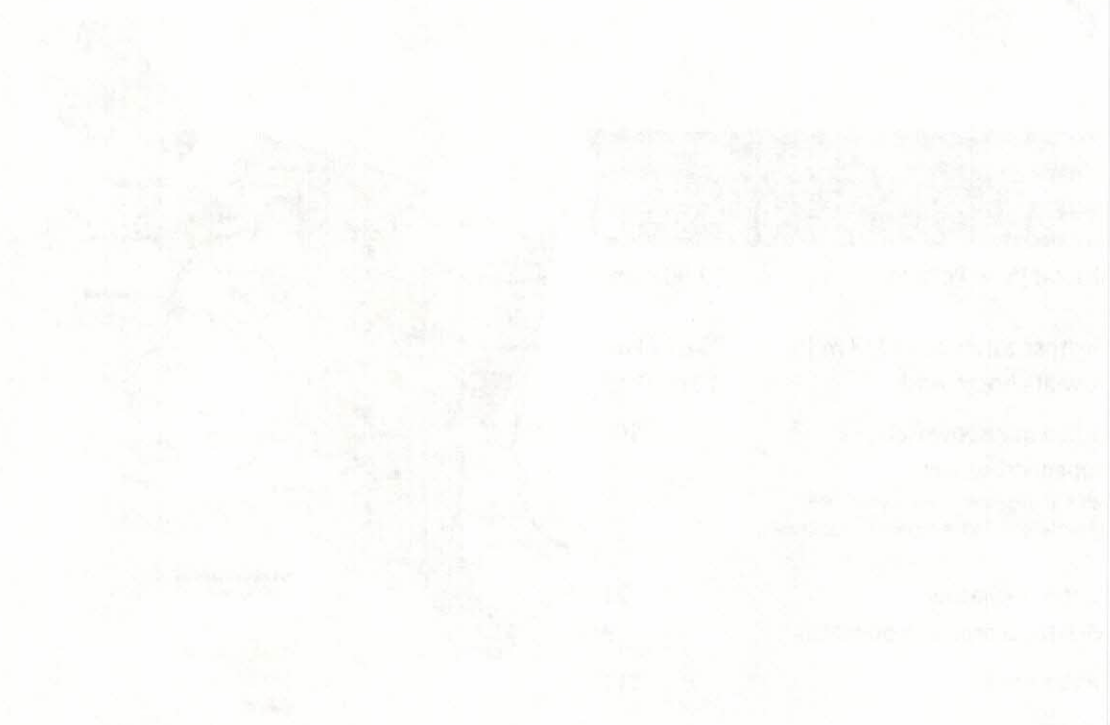


www.wzp.pl

... (mirrored text from the reverse side) ...
... (mirrored text from the reverse side) ...
... (mirrored text from the reverse side) ...
... (mirrored text from the reverse side) ...

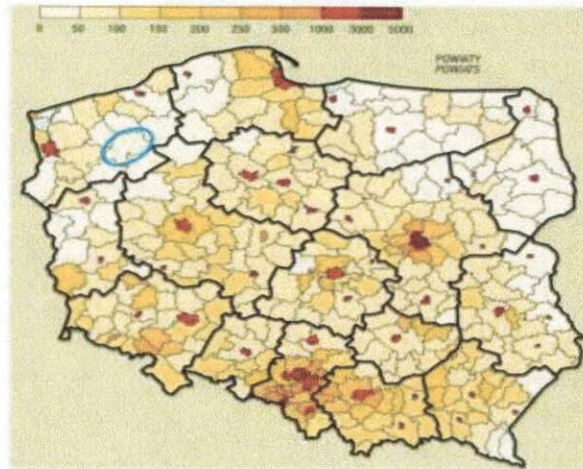
Hybrid parental profile of ... & ...

... (mirrored text from the reverse side) ...



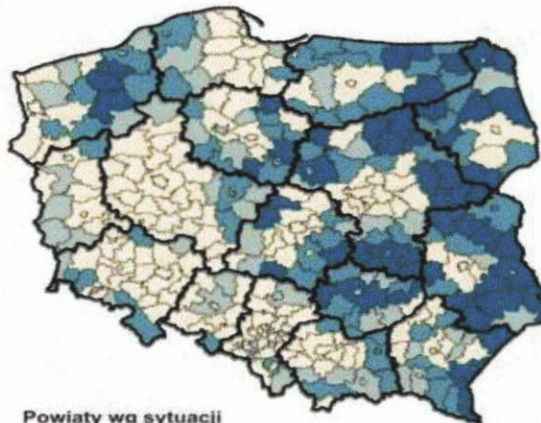
Województwo zachodniopomorskie na tle Polski

Województwo Zachodniopomorskie charakteryzuje się najniższym wskaźnikiem gęstości zaludnienia w Polsce i największą rozpiętością zaludnienia [1361 vs 10].



www.wzp.pl

Diagnoza problemów rozwojowych wg MIIR, 2013



Powiaty wg sytuacji społeczno-gospodarczej

- bardzo zła
- zła
- średnia
- zadowolająca

www.wzp.pl

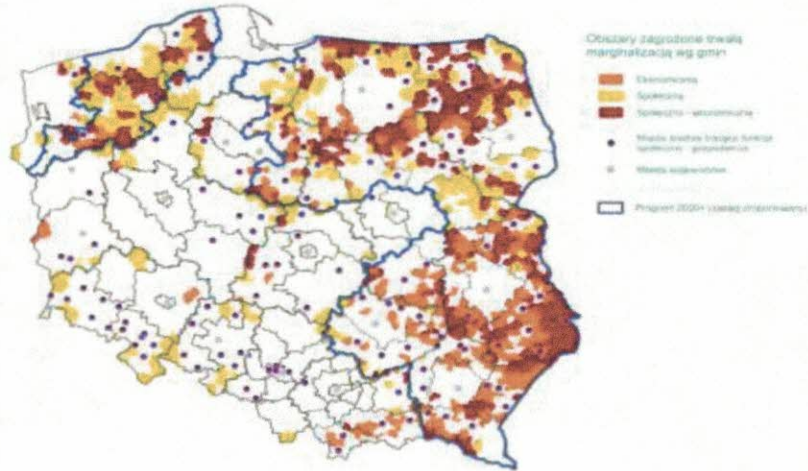
STATE OF TEXAS, COUNTY OF DALLAS.

Know all men by these presents, that _____ of the County of _____ State of Texas, for and in consideration of the sum of _____ Dollars, to _____ in hand paid by _____ the receipt of which is hereby acknowledged, have granted, sold and conveyed, and by these presents do grant, sell and convey unto the said _____ of the County of _____ State of Texas, all that certain _____

STATE OF TEXAS, COUNTY OF DALLAS.

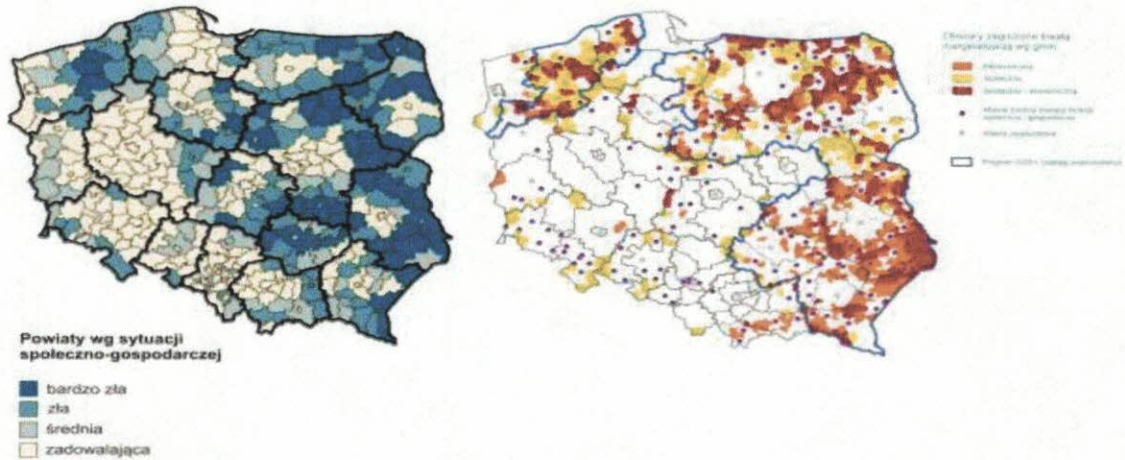
Know all men by these presents, that _____ of the County of _____ State of Texas, for and in consideration of the sum of _____ Dollars, to _____ in hand paid by _____ the receipt of which is hereby acknowledged, have granted, sold and conveyed, and by these presents do grant, sell and convey unto the said _____ of the County of _____ State of Texas, all that certain _____

Diagnoza problemów rozwojowych wg MIiR, 2019



www.wzp.pl

Obszary problemowe wg MIiR, 2013 - 2019



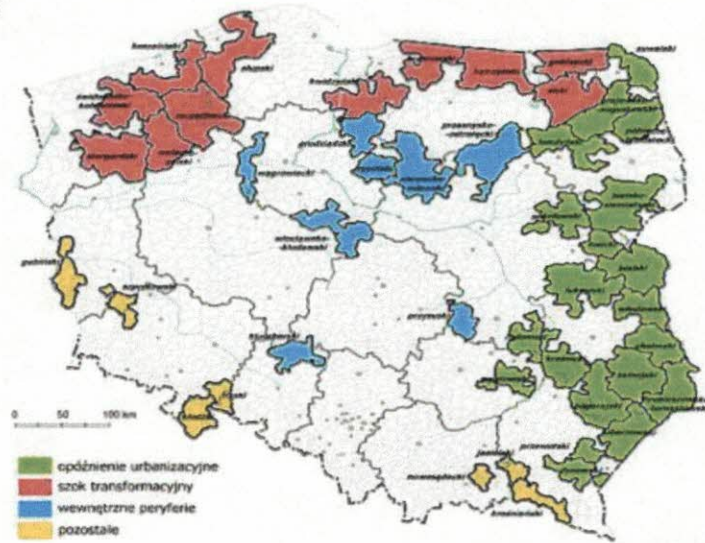
www.wzp.pl

1. The first part of the document is a list of names and addresses of the members of the committee.



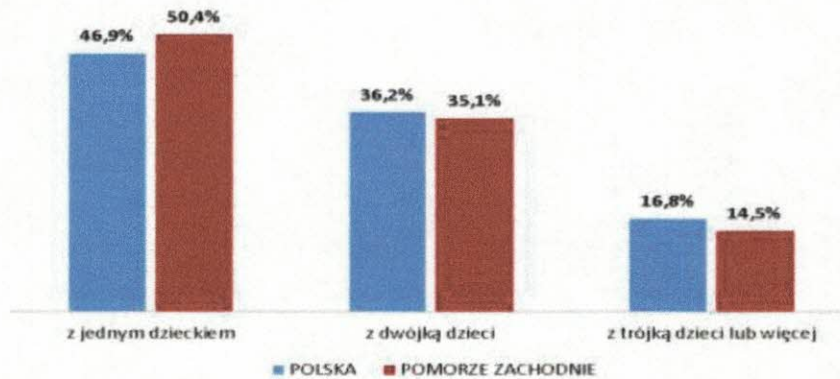
2. The second part of the document is a list of names and addresses of the members of the committee.





www.wzp.pl

Rodziny* wg liczby dzieci –
w Polsce i w województwie zachodniopomorskim



*Rodzina – małżeństwo z dziećmi, partnerzy z dziećmi, rodziny niepełne z dziećmi

www.wzp.pl

Faint, illegible text at the top of the page.



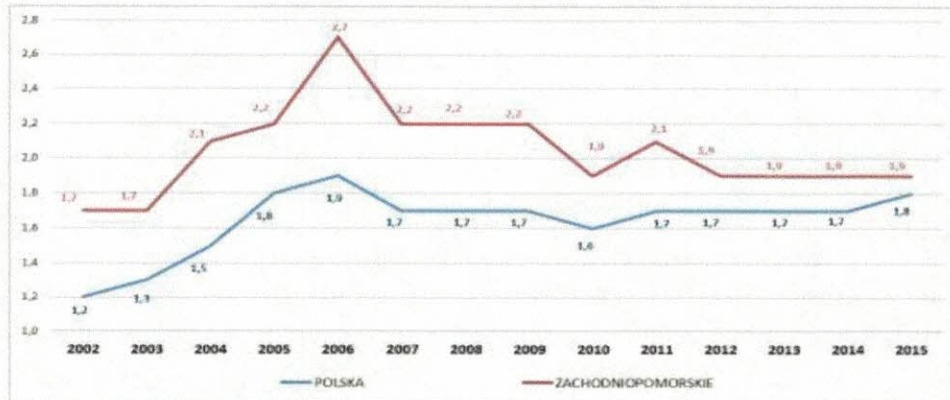
Faint, illegible text in the middle section of the page.



Faint, illegible text at the bottom of the page.



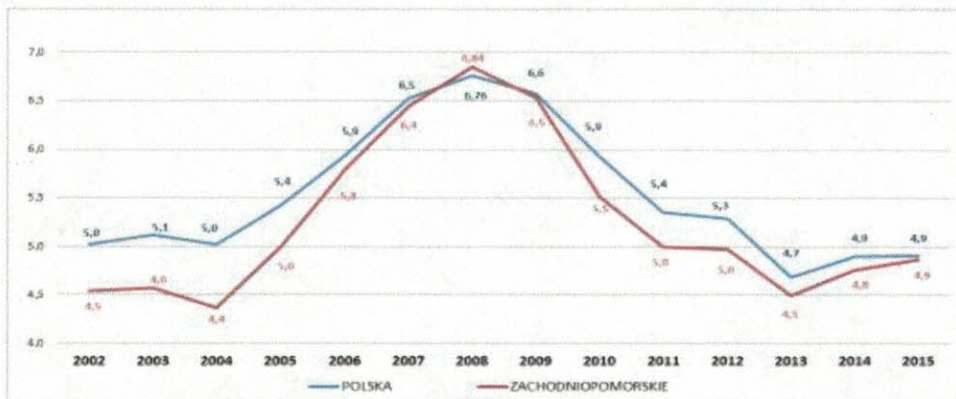
Liczba rozwodów (na 1000 m.) orzeczonych w Polsce i w WZP, w latach 2002-2015



Źródło: Opracowanie własne na podstawie danych GUS

www.wzp.pl

Liczba małżeństw (na 1000 m.) zawartych w Polsce i w WZP, w latach 2002-2015



Źródło: Opracowanie własne na podstawie danych GUS

www.wzp.pl

Handwritten text, likely bleed-through from the reverse side of the page.

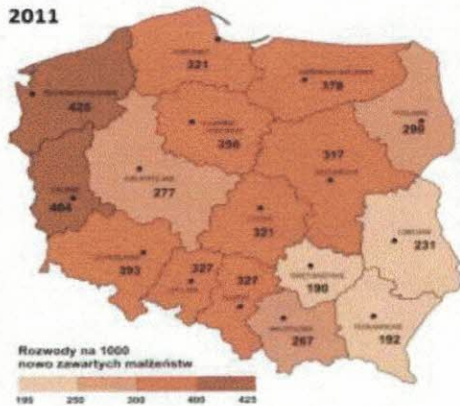
Handwritten text, likely bleed-through from the reverse side of the page.

Handwritten text, likely bleed-through from the reverse side of the page.



Rozwody na 1000 nowo zawartych małżeństw w roku:

2011



2014



www.wzp.pl

Województwa na tle Polski	Urodzenia pozamałżeńskie w rocznikach [% wśród urodzeń żywych]:																
	2002	2003	2004	2005	2006	2007	2008	2009	2010	2011	2012	2013	2014	2015	2016	2017	2018
POLSKA	14,40	15,80	17,10	18,50	18,90	19,50	19,90	20,20	20,60	21,20	22,4	23,4	24,2	24,6	25,0	24,1	24,4
Podkarpackie	7,10	7,60	8,10	9,20	9,30	9,80	10,00	10,50	11,00	11,40	12,5	13,2	13,5	13,0	13,6	12,5	14,3
Małopolskie	7,50	8,00	8,80	9,50	10,20	9,90	10,10	10,40	10,70	11,10	11,8	12,7	13,1	13,9	13,9	13,4	15,3
Świętokrzyskie	8,30	9,00	9,80	10,40	10,70	11,30	11,40	12,50	13,90	14,30	15,6	17,2	18,6	18,5	19,1	17,7	20,3
Podlaskie	9,20	9,70	10,40	11,30	11,60	12,70	12,20	13,20	13,70	14,00	15,6	16,5	16,7	16,7	17,1	16,4	18,3
Lubelskie	9,50	10,40	10,70	12,10	11,90	12,60	12,80	13,50	13,90	14,90	15,9	17,0	18,0	18,5	17,8	17,2	19,4
Mazowieckie	11,40	11,90	13,00	14,00	14,60	15,10	15,80	16,00	16,60	17,40	18,2	19,2	19,8	21,1	21,5	21,0	23,0
Śląskie	13,80	15,10	16,80	17,20	17,80	18,60	19,20	19,50	19,40	20,00	21,4	22,3	23,1	24,2	23,7	23,4	25,6
Łódzkie	13,50	14,90	16,10	17,20	17,50	18,30	19,40	20,60	20,80	22,00	23,3	25,0	26,3	27,1	27,6	27,4	29,5
Wielkopolskie	12,50	14,00	16,00	18,00	18,80	19,70	20,20	21,20	21,70	22,20	23,5	24,8	26,0	26,3	26,6	26,4	29,8
Opolskie	15,10	17,00	18,40	18,90	20,50	20,20	21,00	21,00	21,30	22,10	23,5	23,3	24,3	24,5	27,6	24,7	27,1
Kujawsko-Pomorskie	17,80	20,30	21,60	23,80	23,10	24,40	25,40	25,20	25,70	27,40	28,3	29,7	31,0	30,6	32,1	30,1	32,9
Pomorskie	19,50	21,60	23,50	25,00	25,00	25,50	25,40	26,00	26,00	26,60	28,5	29,3	29,1	29,1	30,1	28,3	31,1
Warmińsko-Mazurskie	20,00	22,40	23,70	26,50	26,50	27,80	28,10	28,10	29,60	29,40	32,0	33,5	35,1	35,6	34,6	32,7	36,3
Dolnośląskie	22,70	25,10	26,50	28,10	28,30	28,90	29,10	28,90	29,50	30,30	30,4	32,1	32,2	32,8	33,0	32,1	34,7
Lubuskie	28,50	30,90	33,30	36,10	36,10	36,30	36,00	36,30	36,40	37,50	38,5	39,1	39,3	39,1	40,1	39,4	43,0
Zachodniopomorskie	30,70	33,80	34,90	36,80	37,90	37,60	37,70	38,00	37,40	38,10	40,1	40,4	41,2	40,8	40,8	39,9	42,6

www.wzp.pl

THE UNIVERSITY OF CHICAGO LIBRARY

1901

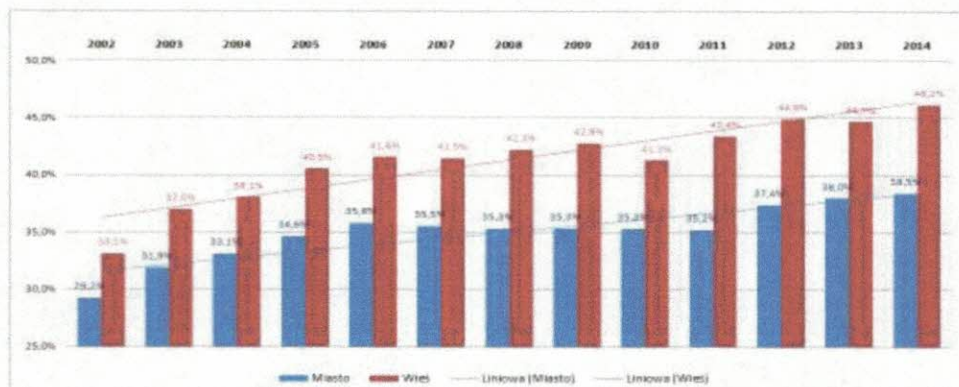
1901



Year	Month	Day	Volume	Page	Author	Title	Notes
1901	Jan	1	1	1
1901	Jan	2	1	2
1901	Jan	3	1	3
1901	Jan	4	1	4
1901	Jan	5	1	5
1901	Jan	6	1	6
1901	Jan	7	1	7
1901	Jan	8	1	8
1901	Jan	9	1	9
1901	Jan	10	1	10
1901	Jan	11	1	11
1901	Jan	12	1	12
1901	Jan	13	1	13
1901	Jan	14	1	14
1901	Jan	15	1	15
1901	Jan	16	1	16
1901	Jan	17	1	17
1901	Jan	18	1	18
1901	Jan	19	1	19
1901	Jan	20	1	20
1901	Jan	21	1	21
1901	Jan	22	1	22
1901	Jan	23	1	23
1901	Jan	24	1	24
1901	Jan	25	1	25
1901	Jan	26	1	26
1901	Jan	27	1	27
1901	Jan	28	1	28
1901	Jan	29	1	29
1901	Jan	30	1	30
1901	Jan	31	1	31



Urodzenia pozamałżeńskie w WZP, w podziale na miasto i wieś, w latach 2002-2014



www.wzp.pl

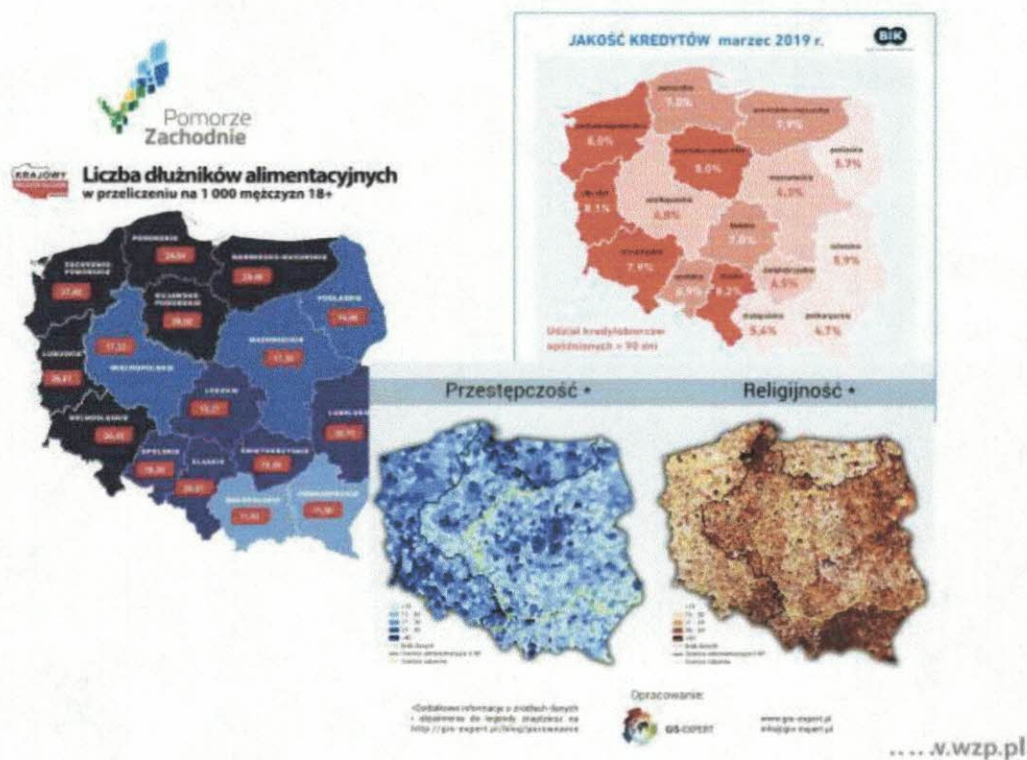
Wykluczenie normatywne

Odsetek osób wykluczonych normatywnie
wg „Diagnozy społecznej” prof. J. Czaplińskiego

Rok	2005	2007	2009	2011	2013	2015
Procent osób wykluczonych normatywnie w woj. Zachodniopomorskim	4,0%	5,5%	5,2%	6,3%	6,2%	7,0%
Miejsce woj. Zachodniopomorskiego ze względu na procent osób wykluczonych normatywnie	11	5	3	2	1	2
Woj. o najniższym procencie osób wykluczonych normatywnie	Podkarpackie 2,9%	Wielkopolskie 3,2%	Świętokrzyskie 2,8%	Podkarpackie 3,0%	Warmińsko Mazurskie 1,9%	Warmińsko-Mazurskie 2,7%
Woj. o najwyższym procencie osób wykluczonych normatywnym	Warmińsko-Mazurskie 7,9%	Warmińsko-Mazurskie 7,7%	Lubuskie 7,4%	Lubuskie 6,4%	Zachodniopomor. 6,2	Lubuskie 7,9%

www.wzp.pl

Wykluczenie normatywne – związane jest z łamaniem norm oraz akceptacją takiego stanu rzeczy; związane jest z konfliktem z prawem, patologicznymi związkami, dyskryminacją osób lub grup. Wykluczenie materialne – związane z dochodem poniżej granicy ubóstwa. Wykluczenie fizyczne – nawiązuje do wieku osoby oraz niepełnosprawności. Wykluczenie strukturalne – wynika z miejsca zamieszkania osoby, bezdomność, ubóstwo, zamieszkiwanie na terenach peryferijnych, wykształcenie poniżej średniego, wykształcenie rodziców podstawowe lub niższe



Powyżej przedstawione dane wskazują, że gęstość zaludnienia w Powiecie Drawskim wynosi 33 osoby/km², w gminie Drawsko Pomorskie 47 osób/km². Widoczny jest utrzymujący się wysoki wskaźnik urodzeń pozamałżeńskich i rozwodów. Odnotowywany jest spadek liczby małżeństw. Gmina Drawsko Pomorskie leży w obszarze określanym szokiem transformacyjnym. W 2013 r. Województwo Zachodniopomorskie znajdowało się na I miejscu ze względu na procent osób wykluczonych normatywnie, tj. związanych z łamaniem norm oraz akceptacją takiego stanu rzeczy; związanych jest z konfliktem z prawem, patologicznymi związkami, dyskryminacją osób lub grup. Województwo Zachodniopomorskie charakteryzuje się jedną z najwyższej liczby dłużników alimentacyjnych, najwyższym procentem opóźnionych w spłatach kredytów, wysoką przestępczością i niską religijnością. Taki stan nie pozostaje bez znaczenia dla kondycji zachodniopomorskiej rodziny, w tym rodzin z gminy Drawsko Pomorskie. Dane te stanowią wyzwanie dla polityki rodzinnej w gminie Drawsko Pomorskie.

Na terenie miasta znajduje się Powiatowy Urząd Pracy, który w zakresie działania ma m.in. opracowanie i realizację programu promocji zatrudnienia oraz aktywizacji lokalnego rynku pracy, pomoc bezrobotnym i poszukującym pracy w znalezieniu poprzez pośrednictwo pracy, poradnictwo zawodowe, informację zawodową. Realizuje również projekty w zakresie promocji zatrudnienia wynikające z programów operacyjnych współfinansowanych ze środków EFS i Funduszu Pracy. Stopa bezrobocia na koniec III kwartału 2019r. w powiecie



The first part of the document discusses the importance of maintaining accurate records of all transactions and activities. It emphasizes the need for transparency and accountability in all financial matters. The second part of the document provides a detailed overview of the current financial status of the organization, including a breakdown of revenues and expenses. The third part of the document outlines the proposed budget for the upcoming year, highlighting key areas of investment and cost-saving measures. The fourth part of the document discusses the organization's long-term strategic goals and the steps being taken to achieve them. The fifth part of the document concludes with a summary of the key findings and recommendations.

drawskim wynosiła 12%, natomiast wskaźnik bezrobocia dla gminy Drawsko Pomorskie wyniósł 5,2%. Liczba osób bezrobotnych jest zmienna, z systematyczną tendencją spadkową.

Liczba osób bezrobotnych z terenu gminy Drawsko Pomorskie

Liczba osób bezrobotnych w Gminie Drawsko Pomorskie

Miesiąc sprawozdawczy	Liczba osób bezrobotnych		Osoby prawem do zasiłku		Osoby zamieszkałe na wsi	
	Ogółem	Kobiety	Ogółem	Kobiety	Ogółem	Kobiety
10.2016	881	482	159	95	317	171
10.2017	873	490	133	69	315	186
10.2018	546	297	99	61	191	113
10.2019	552	287	89	52	231	139

Źródło: PUP Drawsko Pomorskie

Wskaźnik bezrobocia w Gminie Drawsko Pomorskie (liczba bezrobotnych do liczby ludności w wieku produkcyjnym) wynosił: 10.2016 - 8,5% (dla Powiatu: 9,2%), 10.2017 r. - 8,5% (dla Powiatu: 9,1%), 10.2018 r. – 5,5% (dla Powiatu: 6,8%), 10.2019 r. – 5,2% (dla Powiatu: 6,5%)

Źródło PUP Drawsko Pomorskie

Systematyczny spadek wskaźnika bezrobocia w gminie Drawsko Pomorskie ma swoje odzwierciedlenie w sytuacji na rynku pracy, charakteryzującej się wolnymi stanowiskami pracy oraz aktywnością pracodawców poszukujących osób chętnych do pracy. Rynek pracownika przekłada się na znaczne polepszenie kondycji finansowej rodzin.

Miejsko – Gminny Ośrodek Pomocy Społecznej w Drawsku Pomorskim realizuje zadania własne i zlecone wynikające m.in. z ustawy z dnia 12 marca 2004 roku o pomocy społecznej (Dz. U. z 2019r., poz.1507), ustawy z dnia 9 czerwca 2011 roku o wspieraniu rodziny i systemie pieczy zastępczej (Dz. U. z 2019 r., poz. 1111) oraz z ustawy z dnia 29 lipca 2009 r. o przeciwdziałaniu przemocy w rodzinie (Dz. U. 2015 r., poz. 1390) z uwzględnieniem faktu, że pomoc społeczna jest instytucją polityki społecznej państwa, mającą na celu umożliwienie osobom, i rodzinom przezwyciężanie trudnych sytuacji życiowych, których nie są one w stanie pokonać, wykorzystując własne uprawnienia, zasoby i możliwości. Natomiast wspieranie rodziny przeżywającej trudności w wypełnianiu funkcji opiekuńczo-wychowawczej stanowi

...the ... of ...

...the ... of ...

...the ... of ...

...the ... of ...

...the ... of ...

...the ... of ...

...the ... of ...

...the ... of ...

...the ... of ...

...the ... of ...

...the ... of ...

...the ... of ...

...the ... of ...

...the ... of ...

...the ... of ...

...the ... of ...

...the ... of ...

zespół planowanych działań mających na celu przywrócenie rodzinie zdolności do wypełniania tych funkcji.

Rzeczywista liczba rodzin i osób objętych pomocą społeczną w 2018 r., 2017 r. i w 2016 r.

Wyszczególnienie	Liczba osób, którym przyznano decyzją świadczenie	Liczba rodzin ogółem	Liczba rodzin na wsi	Liczba osób w rodzinach
Świadczenie przyznane w ramach zadań zleconych i zadań własnych (bez względu na ich rodzaj, formę, liczbę oraz źródło finansowania)	2018 r. – 476 2017 r. – 534 2016 r. – 641	2018 r. – 359 2017 r. – 377 2016 r. – 425	2018 r. – 117 2017 r. – 117 2016 r. – 151	2018 r. – 916 2017 r. – 1051 2016 r. – 1310
W tym: świadczenia pieniężne	2018 r. – 227 2017 r. – 248 2016 r. – 284	2018 r. – 227 2017 r. – 248 2016 r. – 284	2018 r. – 74 2017 r. – 79 2016 r. – 96	2018 r. – 479 2017 r. – 566 2016 r. – 719
Świadczenia niepieniężne	2018 r. – 259 2017 r. – 314 2016 r. – 390	2018 r. – 168 2017 r. – 196 2016 r. – 229	2018 r. – 53 2017 r. – 57 2016 r. – 79	2018 r. – 548 2017 r. – 676 2016 r. – 891
Praca socjalna	x	2018 r. – 359 2017 r. – 453 2016 r. – 479	2018 r. – 117 2017 r. – 118 2016 r. – 177	x

Źródło: sprawozdanie z działalności MGOPS za 2018 r., 2017 r. i 2016 r.

Przyczyny trudnej sytuacji życiowej mieszkańców gminy tkwią w ubóstwie, bezdomności, bezrobociu, niepełnosprawności, długotrwałej lub ciężkiej chorobie, przemocy w rodzinie, bezradności w sprawach opiekuńczo – wychowawczych i prowadzeniu gospodarstwa domowego. Niejednokrotnie zjawiska te nakładają się na siebie wzajemnie, powodując występowanie wielu, nakładających się na siebie problemów w rodzinach.

Powody udzielenia pomocy i wsparcia na terenie gminy Drawsko Pomorskie w latach 2016, 2017, 2018

Lp.	Powód trudnej sytuacji życiowej	Liczba rodzin ogółem			Liczba osób w rodzinach		
		2016	2017	2018	2016	2017	2018
1.	ubóstwo	103	117	102	270	283	234
2.	bezrobocie	240	177	120	890	593	366
3.	niepełnosprawność	98	88	61	232	212	127
4.	długotrwała lub ciężka choroba	88	89	92	177	157	153

1912

...

...

...

...

...

...

...

...

...

...

...

...

...

...

...

...

...

5.	bezradność w sprawach opiekuńczo - wychowawczych	26	16	2	124	55	8
6.	alkoholizm	25	25	11	125	55	25
7.	narkomania	2	2	0	4	2	0
8.	potrzeba ochrony macierzyństwa	52	37	17	321	211	91
10.	bezdomność	16	19	14	25	20	15
11.	trudność w przystosowaniu do życia po zwolnieniu z zakładu karnego	5	1	5	12	1	7
12.	zdarzenia losowe	4	4	2	13	8	3
13.	kłęski żywiołowe i ekologiczne	0	0	0	0	0	0
14.	sieroctwo	1	1	1	1	1	1
15.	przemoc w rodzinie	-	-	-	-	-	-
16.	ochrona ofiar handlu ludźmi	0	0	0	0	0	0

Źródło: ocena zasobów MGOPS za 2016 r., 2017 r., 2018 r.

Istotnym problemem społecznym jest bezradność w sprawach opiekuńczo – wychowawczych oraz potrzeba ochrony macierzyństwa. Z powyższej tabeli wynika znaczny spadek rodzin korzystających ze wsparcia pieniężnego ośrodka pomocy społecznej właśnie w tych obszarach. Powodem jest znaczna poprawa sytuacji materialnej rodzin spowodowana, m.in. rządowymi programami: 500+, Dobry Start - 300+. Poprawa jakości życia, w kategoriach finansowych, nie zawsze jednak wpływa na poziom kompetencji opiekuńczo-wychowawczych rodziców i opiekunów.

W 2016 r. asystenci rodziny (3) współpracowali z 34 rodzinami (w których przebywało 68 dzieci), z czego w 13 rodzinach asystentura została zamknięta: z powodu braku aktywnej współpracy w 6 rodzinach, z powodu osiągnięcia celów zaplanowanych i zrealizowanych przez rodzinę w 6 rodzinach, z powodu sytuacji losowej w 1 rodzinie. 25 rodzin pochodziło z miasta, 9 rodzin pochodziło z obszarów wiejskich. W 7 rodzinach jedno dziecko lub więcej przebywało w pieczy zastępczej (w sumie 18 dzieci). Do rodziny biologicznej wróciło dwoje dzieci. W 6 rodzinach prowadzona była procedura „Niebieska Karta”. W 2017 r. asystenci rodziny (3) współpracowali z 30 rodzinami (w których przebywało 77 dzieci), z czego w 18 rodzinach asystentura została zamknięta : z powodu braku aktywnej współpracy - w 8 rodzinach, z powodu osiągnięcia celów zaplanowanych i osiągniętych przez rodzinę - w 2 przypadkach oraz z powodu sytuacji losowej - w 2 rodzinach. W 12 rodzinach jedno dziecko lub więcej przebywało w pieczy zastępczej (w sumie 30 dzieci). Do rodziny biologicznej powróciło 7 dzieci. W 10 rodzinach prowadzona była procedura „Niebieska Karta”. W 2018 r. asystenci rodziny (3) współpracowali z 26 rodzinami (w których przebywało 38 dzieci), z czego

Faint, illegible text at the top of the page, possibly a header or introductory paragraph.

Second block of faint, illegible text, appearing to be the main body of the document.

Third block of faint, illegible text, continuing the main body of the document.

Final block of faint, illegible text at the bottom of the page, possibly a conclusion or footer.

w 10 rodzinach asystentura została zakończona z powodu: braku aktywnej współpracy – w 8 rodzinach, z powodu osiągnięcia celów zaplanowanych i zrealizowanych przez rodzinę – w 2 rodzinach, z powodu sytuacji losowej – w 2 rodzinach. W 10 rodzinach prowadzona była procedura „Niebieska Karta”.

Są to realne rodziny mogące być odbiorcami działań zaplanowanych w niniejszym Programie. Faktem jest, iż większość tych rodzin to rodziny wieloproblemowe – borykające się również z alkoholizmem, narkomanią czy przemocą w rodzinie a także wymagające edukacji finansowo-ekonomicznej. Zatem konkretne działania kierowane do konkretnej rodziny powinny zostać skoordynowane i oddziaływać na różnych płaszczyznach.

Rodzinna piecza zastępcza

Od stycznia 2017 r. organizatorem rodzinnej pieczy zastępczej w Powiecie Drawskim jest Powiatowe Centrum Pomocy Rodzinie, w którym funkcjonuje Zespół ds. Rodzinnej Pieczy Zastępczej (ZRPZ).. Zespół zapewnia dzieciom potrzebującym opieki rodzicielskiej pieczę zastępczą w rodzinach zastępczych. W 2017 roku 5 koordynatorów rodzinnej pieczy zastępczej/pedagogów i 1 pedagog obejmowali wsparciem 120 rodzin, w tym 55 rodzin zastępczych objętych było przez koordynatorów rodzinnej pieczy zastępczej. Dla wszystkich dzieci umieszczanych w pieczy zastępczej sporządzana jest diagnoza, która stanowi podstawę do opracowania planu pomocy dziecku.

Większość rodzin zastępczych w Powiecie Drawskim stanowią rodziny zastępcze spokrewnione, a następnie zastępcze niespokrewnione.

Liczba rodzin zastępczych i dzieci w rodzinach zastępczych na terenie Powiatu Drawskiego w latach 2015-2017

Liczba wychowanków i dzieci	ogółem		Rodziny spokrewnione		Rodziny niezawodowe		Rodziny zawodowe		Rodzinny dom dziecka	
	Liczba rodzin	Liczba dzieci	Liczba rodzin	Liczba dzieci	Liczba rodzin	Liczba dzieci	Liczba rodzin	Liczba dzieci	Liczba rodzin	Liczba dzieci
Rok 2015	110	177	63	78	37	58	8	30	2	11
Rok 2016	115	185	65	82	39	63	9	32	2	8
Rok 2017	120	201	64	82	42	75	9	30	1	4

Źródło: Powiatowy Program Rozwoju Pieczy Zastępczej na lata 2018-2020

... an experiment ... the ...
... the ...
... the ...

... the ...
... the ...
... the ...

... ..

... ..
... ..
... ..
... ..
... ..
... ..
... ..

... ..
... ..

... ..
... ..

... ..
... ..
... ..
... ..

Liczba dzieci umieszczonych w pieczy zastępczej na terenie Powiatu Drawskiego i ich sytuacja prawna w latach 2015-2017

W 2015 r. liczba dzieci z gminy Drawsko Pomorskie – umieszczonych w pieczy zastępczej wynosiła 49, w tym: 19 w rodzinach zastępczych spokrewnionych, 11 w rodzinach zastępczych niezawodowych, 14 w rodzinach zastępczych zawodowych, 5 w rodzinnych domach dziecka).

W 2016 r. liczba dzieci umieszczonych w pieczy zastępczej wynosiła: 46, w tym: 26 w rodzinach zastępczych spokrewnionych, 7 w rodzinach zastępczych niezawodowych, 12 w rodzinach zastępczych zawodowych, 1 w rodzinnym domu dziecka.

W 2017 r. liczba dzieci umieszczonych w pieczy zastępczej wynosiła 51, w tym: 29 w rodzinach zastępczych spokrewnionych, 13 w rodzinach zastępczych niezawodowych, 9 w rodzinach zastępczych zawodowych, 0 w rodzinnych domach dziecka

Źródło: sprawozdanie PCPR w Drawsku Pomorskim

Liczba dzieci umieszczonych w rodzinnej pieczy zastępczej i ich sytuacja prawna w latach 2015-2017

Rok	Liczba umieszczonych dzieci	Liczba dzieci, które powróciły do domu	Liczba dzieci przysposobionych	Liczba dzieci z uregulowaną sytuacją prawną
2015	38	20	6	8
2016	46	23	3	16
2017	56	19	7	15

Źródło: Powiatowy Program Rozwoju Pieczy Zastępczej na lata 2018-2020

Koszty gminy za pobyt dzieci w pieczy zastępczej w latach 2016,2017,2018

Rok	2016	2017	2018
Drawsko Pomorskie	116.776,76	174.681,32	267.303

Źródło: sprawozdania MGOPS w Drawsku Pomorskim

W związku z realizacją zadań określonych w art.176 pkt.5 i art.191 ust. 8 i 9 ustawy o wspieraniu rodziny i systemie pieczy zastępczej gmina Drawsko Pomorskie ponosi koszty pobytu dzieci umieszczonych w pieczy zastępczej.

Zgodnie z ustawą za pierwszy rok pobytu dzieci w pieczy zastępczej gmina ponosi 10% kosztów pobytu za każde dziecko, w drugim roku pobytu 30%, w trzecim roku i kolejnych 50% kosztów. Wydatki, które ponosi gmina systematycznie się zwiększają.

Aby minimalizować koszty, należy wspierać zarówno rodziny, które są zagrożone umieszczeniem dziecka w pieczy zastępczej, jak i rodziny, których dziecko/dzieci już zostały umieszczone w pieczy zastępczej.

1. The first part of the document is a letter from the President of the United States to the Congress, dated September 17, 1787. It is a very important document, as it sets out the reasons for the creation of the Constitution and the powers of the new government.

2. The second part of the document is the Constitution itself, which was signed on September 17, 1787. It is a very important document, as it sets out the structure of the government and the powers of each branch.

3. The third part of the document is the Declaration of Independence, which was signed on July 4, 1776. It is a very important document, as it sets out the reasons for the American Revolution and the principles of the new nation.

4. The fourth part of the document is the Bill of Rights, which was signed on September 12, 1791. It is a very important document, as it sets out the rights of the people and limits the powers of the government.

5. The fifth part of the document is the Preamble to the Constitution, which is the opening sentence of the Constitution. It is a very important document, as it sets out the purpose of the Constitution and the powers of the government.

6. The sixth part of the document is the Articles of Confederation, which was signed on September 17, 1777. It is a very important document, as it sets out the structure of the government under the Articles and the powers of each state.

7. The seventh part of the document is the Declaration of Sentiments, which was signed on August 26, 1848. It is a very important document, as it sets out the principles of the women's rights movement and the goals of the movement.

8. The eighth part of the document is the Declaration of Independence, which was signed on July 4, 1776. It is a very important document, as it sets out the reasons for the American Revolution and the principles of the new nation.

9. The ninth part of the document is the Declaration of Independence, which was signed on July 4, 1776. It is a very important document, as it sets out the reasons for the American Revolution and the principles of the new nation.

10. The tenth part of the document is the Declaration of Independence, which was signed on July 4, 1776. It is a very important document, as it sets out the reasons for the American Revolution and the principles of the new nation.

Jedną z form pomocy rodzinie jest wsparcie asystenta rodziny. Asystent rodziny to osoba, która towarzyszy rodzinie w poszukiwaniu rozwiązań jej trudnej sytuacji życiowej. Pomaga i wspiera w pokonywaniu tych trudności tak, aby rodzina w przyszłości potrafiła samodzielnie poradzić sobie z różnymi problemami.

Asystent rodziny przydzielany jest rodzinie na podstawie wywiadu środowiskowego, przeprowadzanego w danej rodzinie przez pracownika socjalnego w sytuacji zdiagnozowania problemów opiekuńczo-wychowawczych lub na wniosek zainteresowanych tą formą wsparcia klientów.

Praca z rodziną prowadzona jest za jej zgodą i z jej aktywnym udziałem. Ma ona na celu motywowanie rodziny do podejmowania działań określonych w planie pracy z rodziną.

Zadania asystenta rodziny określa art. 15 ust. 1 ustawy z dnia 9 czerwca 2011 roku o wspieraniu rodziny i systemie pieczy zastępczej (Dz. U. z 2019 r., 1111), którymi są w szczególności:

- ✓ opracowanie i realizacja planu pracy z rodziną we współpracy z członkami rodziny i w konsultacji z pracownikiem socjalnym;
- ✓ opracowanie, we współpracy z członkami rodziny i koordynatorem rodzinnej pieczy zastępczej, planu pracy z rodziną, który jest skoordynowany z planem pomocy dziecku umieszczonemu w pieczy zastępczej;
- ✓ udzielanie pomocy rodzinom w poprawie ich sytuacji życiowej, w tym zdobywanie umiejętności prawidłowego prowadzenia gospodarstwa domowego;
- ✓ udzielanie pomocy rodzinom w rozwiązywaniu problemów socjalnych;
- ✓ udzielanie pomocy rodzinom w rozwiązywaniu problemów psychologicznych;
- ✓ udzielanie pomocy rodzinom w rozwiązywaniu problemów wychowawczych z dziećmi;
- ✓ wspieranie aktywności społecznej rodzin;
- ✓ motywowanie członków rodzin do podnoszenia kwalifikacji zawodowych;
- ✓ udzielanie pomocy w poszukiwaniu, podejmowanie i utrzymywaniu pracy zarobkowej;
- ✓ motywowanie do udziału w zajęciach grupowych dla rodziców, mających na celu kształtowanie prawidłowych wzorców rodzicielskich i umiejętności psychospołecznych;
- ✓ udzielanie wsparcia dzieciom, w szczególności poprzez udział w zajęciach psychoedukacyjnych;
- ✓ podejmowanie działań interwencyjnych i zaradczych w sytuacji zagrożenia bezpieczeństwa dzieci i rodzin;

Faint, illegible text, likely bleed-through from the reverse side of the page. The text is arranged in approximately 20 horizontal lines.



- ✓ prowadzenie indywidualnych konsultacji wychowawczych dla rodziców i dzieci;
- ✓ prowadzenie dokumentacji dotyczącej pracy z rodziną;
- ✓ dokonywanie okresowej oceny sytuacji rodziny, nie rzadziej niż co pół roku, i przekazywanie tej oceny podmiotowi, o którym mowa w art. 17 ust. 1;
- ✓ monitorowanie funkcjonowania rodziny po zakończeniu pracy z rodziną;
- ✓ sporządzanie, na wniosek sądu, opinii o rodzinie i jej członkach;
- ✓ współpraca z jednostkami administracji rządowej i samorządowej, właściwymi organizacjami pozarządowymi oraz innymi podmiotami i osobami specjalizującymi się w działaniach na rzecz dziecka i rodziny;
- ✓ współpraca z zespołem interdyscyplinarnym lub grupą roboczą, o których mowa w art. 9a ustawy z dnia 29 lipca 2005 roku o przeciwdziałaniu przemocy w rodzinie (Dz. U. z 2015r., poz. 1390), lub innymi podmiotami, których pomoc przy wykonywaniu zadań uzna za niezbędną.

Liczba rodzin objętych wsparciem asystenta rodziny na terenie gminy Drawsko Pomorskie w latach 2016, 2017, 2018

Lp.		2016	2017	2018
1.	Liczba asystentów w gminie Drawsko Pom.	3	3	3
2.	Liczba rodzin korzystających ze wsparcia asystenta	34	30	26
3.	Liczba dzieci w rodzinach	68	77	38
4.	Dzieci z rodzin objętych współpracą przebywające w pieczy zastępczej	18	30	10

Źródło: sprawozdania MGOPS

Rodziny, które współpracują z asystentami korzystają z następujących form pomocy i aktywizacji:

- psycholog
- psychiatra
- prawnik
- terapia rodzinna
- terapia podtrzymująca dla osób uzależnionych od alkoholu i ich rodzin
- warsztaty korekcyjno – edukacyjne dla osób stosujących przemoc
- warsztaty „Szkoła dla rodziców”
- prace społecznie – użyteczne

Faint, illegible text at the top of the page, possibly a header or introductory paragraph.

Second block of faint, illegible text in the middle of the page.

Third block of faint, illegible text at the bottom of the page.



- prace interwencyjne, roboty publiczne
- pomoc finansowa z Miejsko – Gminnego Ośrodka Pomocy Społecznej

1870

III Analiza SWOT w obszarze wsparcia rodziny

SWOT to jedna z najbardziej popularnych metod analizy strategicznej. Pozwala ona **skonfrontować ze sobą pozytywne i negatywne czynniki wewnątrz oraz na zewnątrz zaplanowanych działań.**

Nazwa SWOT to **akronim utworzony z pierwszych liter wyrazów**, które określają cztery kategorie czynników strategicznych. Litera „S” odpowiada angielskiemu słowu **Strengths**, czyli **mocnym stronom**. Pod literą „W” kryje się angielskie **Weaknesses** oznaczające **słabe strony**, natomiast „O” oznacza **Opportunities**, czyli **szanse**. Ostatnia w nazwie jest litera „T”, która jest skrótem od **Threats**, czyli **zagrożeń**.

Czynniki wewnętrzne:

1. Mocne strony, czyli posiadane zasoby instytucjonalne i organizacyjne, stanowiące atuty w toku realizacji zadań.
2. Słabe strony, czyli czynniki hamujące, blokujące zmianę niekorzystnych zjawisk zachodzących w badanej rzeczywistości.

Czynniki zewnętrzne:

1. Szanse, czyli czynniki mogące stać się katalizatorem pozytywnych zmian.
2. Zagrożenia, czyli czynniki negatywne mogące spowalniać procesy rozwojowe.

MOCNE STRONY	SŁABE STRONY
<ul style="list-style-type: none"> ◆ funkcjonujące w gminie instytucje wspierające rodzinę (MGOPS, Poradnia Psychologiczno-Pedagogiczna, PCPR, szkoły, przedszkola, klubiki malucha, Policja) ◆ realizacja programów edukacyjnych, wychowawczych oraz profilaktycznych ◆ infrastruktura oświatowa ◆ zintegrowany system przeciwdziałania przemocy w rodzinie ◆ świetlice środowiskowe miejskie i wiejskie ◆ bezpłatne poradnictwo prawne (PIK, Nieodpłatna pomoc prawna przy Starostwie Powiatowym) ◆ dostęp do bezpłatnej pomocy psychospołecznej (MGOPS, PPP, PCPR, PIK, GCP) ◆ realizowanie ustawowych działań wynikających z ustaw: o pomocy społecznej, wspieraniu rodziny i systemie pieczy zastępczej, przeciwdziałaniu przemocy w rodzinie, wychowaniu w trzeźwości ◆ zatrudnienie asystentów rodziny ◆ wykwalifikowana kadra działająca w obszarze wsparcia rodziny ◆ działalność organizacji, stowarzyszeń oraz inicjatyw społecznych działających na rzecz rodzin (Szlachetna Paczka, Piknik Stowarzyszeń) ◆ realizacja przez MGOPS Karty Dużej 	<ul style="list-style-type: none"> ◆ brak żłobka ◆ mała świadomość i wiedza społeczna na temat wspierania rodziny i pieczy zastępczej, ◆ niewystarczające zaangażowanie w zakresie organizacji grup wsparcia w środowiskach lokalnych, ◆ niska świadomość w wypełnianiu ról opiekuńczo - wychowawczych, ◆ niechęć do udziału w zajęciach edukacyjnych, grupach wsparcia i innych inicjatywach integracyjnych i podnoszących kompetencje społeczne, ◆ niski poziom aktywności klientów pomocy społecznej w zakresie wykorzystania własnych zasobów i możliwości w przewyżczeniu sytuacji kryzysowych, ◆ brak rodzin wspierających, ◆ brak placówki wsparcia dziennego dla dzieci z rodzin zagrożonych marginalizacją, ◆ brak szybkiego dostępu do poradnictwa specjalistycznego, ◆ niedostateczna ilość połączeń komunikacyjnych pomiędzy wioskami a miastem, ◆ bezradność życiowa skutkująca umieszczaniem dzieci w pieczy zastępczej ◆ migracja zarobkowa, ◆ niedostateczna wiedza poszczególnych służb społecznych i instytucji działających na rzecz rodziny o wzajemnych kompetencjach,

<p>Rodziny</p> <ul style="list-style-type: none"> ◆ działalność Drawskiego Centrum Kultury ◆ działalność Caritas ◆ działalność Powiatowej i Miejskiej Biblioteki Publicznej 	<ul style="list-style-type: none"> ◆ rodziny o wzajemnych kompetencjach, ◆ niewystarczająca współpraca pomiędzy Sądem Rodzinnym, ochroną zdrowia, a pracownikami instytucji pomocowych, słaby przepływ informacji
SZANSE	ZAGROŻENIA
<ul style="list-style-type: none"> ◆ kształtowanie ogólnokrajowej polityki prorodzinnej, ◆ wykorzystywanie potencjału i zasobów organizacji pozarządowych, ◆ możliwość pozyskiwania środków finansowych w ramach ogłaszanych konkursów, ◆ współpraca rodzin dysfunkcyjnych z asystentem rodziny, ◆ udział rodzin w działaniach integrujących w środowiskach lokalnych, ◆ wzrost zainteresowania i zaangażowania społecznego na rzecz dziecka i rodzin, ◆ wspieranie inicjatyw lokalnych działających na rzecz rodziny, ◆ wzrost świadomości społecznej o działaniach i zadaniach instytucji działających na rzecz rodziny, ◆ korzystanie ze środków unijnych, ◆ współpraca podmiotów w ramach zawieranych Partnerstw, ◆ wzrost zaangażowania mediów (tworzenie dobrych praktyk), ◆ działania szkół i przedszkoli poprzez realizowanie programów profilaktycznych, ◆ pracownicy służb społecznych są coraz lepiej przygotowani do pracy z rodziną, ◆ animacja środowiska lokalnego, ◆ możliwość utworzenia placówki wsparcia dziennego na bazie istniejących świetlic, ◆ tworzenie grup wsparcia, ◆ rozpowszechnianie informacji o formach wsparcia rodziny przez media społecznościowe, ◆ rozwój usług społecznych 	<ul style="list-style-type: none"> ◆ niekorzystna sytuacja demograficzna ◆ wzrost liczby rodziców samotnie wychowujących dzieci, ◆ zadłużanie się rodzin, ◆ występowanie zjawiska osłabienia autorytetu rodziny i więzi międzypokoleniowych, ◆ występowanie zjawisk patologicznych, takich jak agresja, przemoc w rodzinie, wandalizm, uzależnienia od alkoholu i innych środków uzależniających, ◆ osłabienie funkcji opiekuńczej rodziny, ◆ występowanie zjawiska przrzucania odpowiedzialności za wychowanie dzieci na inne podmioty i instytucje, ◆ brak zainteresowania rodziców problemami dziecka i formą spędzania przez nie wolnego czasu, ◆ brak umiejętności szukania pomocy w sytuacjach kryzysowych i ryzykownych, ◆ skomplikowane i niespójne przepisy prawa, biurokratyzacja, ◆ cedowanie coraz większej liczby zadań na samorządy gminne bez zabezpieczenia odpowiedniego finansowania kosztów ich realizacji, ◆ brak możliwości zaspokojenia uzasadnionych potrzeb w zakresie mieszkań socjalnych oraz budownictwa komunalnego,

Wygenerowane powyżej mocne i słabe strony oraz szanse i zagrożenia zostały wykorzystane w planowaniu prac nad wzmocnieniem kondycji rodziny w gminie Drawsko Pomorskie.

Faint, illegible text, likely bleed-through from the reverse side of the page.

Faint, illegible text, likely bleed-through from the reverse side of the page.

Faint, illegible text, likely bleed-through from the reverse side of the page.

IV Cele Programu oraz działania i wskaźniki

Cel główny:

Tworzenie warunków sprzyjających umacnianiu instytucji rodziny.

Cele szczegółowe :

1. Prowadzenie działalności profilaktycznej sprzyjającej umacnianiu rodziny i wypełnianiu przez nią roli opiekuńczo - wychowawczej.
2. Zapewnienie rodzinom zagrożonym umieszczeniem w pieczy zastępczej pomocy w przezwyciężaniu problemów opiekuńczo - wychowawczych.
3. Podejmowanie działań na rzecz powrotu dziecka do rodziny biologicznej.

1. Prowadzenie działalności profilaktycznej sprzyjającej umacnianiu rodziny i wypełnianiu przez nią roli opiekuńczo - wychowawczej.

Lp	Kierunek działania	Podmiot realizujący	Wskaźnik/miernik	Czas realizacji
1.	Realizacja programów mających na celu podnoszenie kompetencji opiekuńczo-wychowawczych rodziców.	Spółdzielnia Socjalna „Parasol”, MGOPS, szkoły, przedszkola, OREW Gudowo	Liczba osób/liczba programów/ liczba spotkań/liczba warsztatów	2019-2021 wg potrzeb
2.	Wspieranie rodziców w wychowaniu i edukacji dzieci oraz zagospodarowaniu czasu wolnego dzieci i młodzieży.	Szkoły, przedszkola, klubik malucha, Miejska i Powiatowa Biblioteka Publiczna, Drawski Ośrodek Kultury, sołectwa, kluby sportowe, OREW Gudowo	Liczba warsztatów/liczba spotkań/liczba spotkań integracyjnych	2019-2021
3.	Wspieranie materialne rodzin z systemu pomocy społecznej i świadczeń rodzinnych	MGOPS Drawsko Pomorskie	Liczba osób/rodzin	2019-2021
4.	Wspieranie finansowe rodzin w wychowaniu dzieci zgodnie z ustawą z dnia 11 lutego 2016 r. o pomocy państwa w wychowaniu dzieci.	MGOPS Drawsko Pomorskie	Liczba rodzin/dzieci	2019-2021

IV. Catecholamines and related compounds

The catecholamines, dopamine, norepinephrine, and epinephrine, are synthesized in the brain and peripheral tissues. They play a central role in the regulation of the autonomic nervous system and are also involved in the control of mood and behavior. Dopamine is particularly important in the basal ganglia, where it is involved in the control of movement. Norepinephrine and epinephrine are primarily involved in the 'fight or flight' response, increasing heart rate and blood pressure.

The synthesis of catecholamines begins with the conversion of tyrosine to L-DOPA by the enzyme tyrosine hydroxylase. L-DOPA is then converted to dopamine by aromatic L-amino acid decarboxylase. Dopamine is further metabolized to norepinephrine and epinephrine by dopamine β -hydroxylase.

Dopamine is a precursor for the synthesis of norepinephrine and epinephrine. It is also a neurotransmitter in the brain, where it is involved in the control of movement and the regulation of mood. Norepinephrine and epinephrine are primarily involved in the 'fight or flight' response, increasing heart rate and blood pressure.

The regulation of catecholamine synthesis is primarily controlled by the availability of tyrosine and the activity of tyrosine hydroxylase. Tyrosine hydroxylase is regulated by a variety of factors, including neurotransmitters, hormones, and environmental stressors.

In addition to their role in the autonomic nervous system, catecholamines are also involved in the regulation of the immune system. They can modulate the activity of various immune cells, including T cells and macrophages, and can influence the production of cytokines.

The study of catecholamines and their receptors has provided valuable insights into the pathophysiology of various neurological and psychiatric disorders. For example, dopamine dysregulation is implicated in Parkinson's disease and schizophrenia, while norepinephrine dysregulation is implicated in depression and anxiety disorders.

Understanding the role of catecholamines in health and disease is essential for the development of effective treatments. For example, dopamine agonists are used to treat Parkinson's disease, while norepinephrine reuptake inhibitors are used to treat depression and anxiety disorders.

5.	Wspieranie kobiet w ciąży i rodzin zgodnie z ustawą z 4 listopada 2016 r. o wsparciu kobiet w ciąży i rodzin „Za życiem”	MGOPS Drawsko Pomorskie	Liczba osób/ Rodzin/liczba świadczeń	2019-2021
----	--	-------------------------	---	-----------

2. Zapewnienie rodzinom zagrożonym umieszczeniem w pieczy zastępczej pomocy w przewycięzaniu problemów opiekuńczo – wychowawczych

Lp.	Kierunek działania	Podmiot realizujący	Wskaźnik/ miernik	Czas realizacji
1.	Zabezpieczenie rodzinom pomocy socjalnej (świadczenia pieniężne i niepieniężne) oraz zatrudnienia wspomaganego (prace społecznie użyteczne).	MGOPS Drawsko Pomorskie	Liczba rodzin korzystających z pomocy społecznej, świadczeń rodzinnych i alimentacyjnych, dodatków mieszkaniowych, stypendium szkolnego. Liczba osób korzystających z zatrudnienia wspomaganego.	2019-2021
2.	Zabezpieczenie pomocy specjalistycznej w różnych obszarach (uzależnienia, przemoc w rodzinie, niepełnosprawność)	MGOPS Drawsko Pomorskie (pomoc psychologa, praca socjalna)	Liczba osób objętych terapią: - liczba porad psychologicznych, socjalnych	2019-2021
		Gminna Komisja Rozwiązywania Problemów Alkoholowych	Liczba osób objętych postępowaniem	2019-2021
		Gminne Centrum Profilaktyki	Liczba osób objętych konsultacją	2019-2021
		Poradnia Terapii Uzależnienia od Alkoholu i Współuzależnienia AMICUS	Liczba osób objętych konsultacją/liczba porad	2019-2021
3.	Zapewnienie pomocy rodzinom w formie pracy z asystentem rodziny	MGOPS Drawsko Pomorskie	Liczba rodzin objętych pomocą asystenta rodziny	2019-2021 wg potrzeb

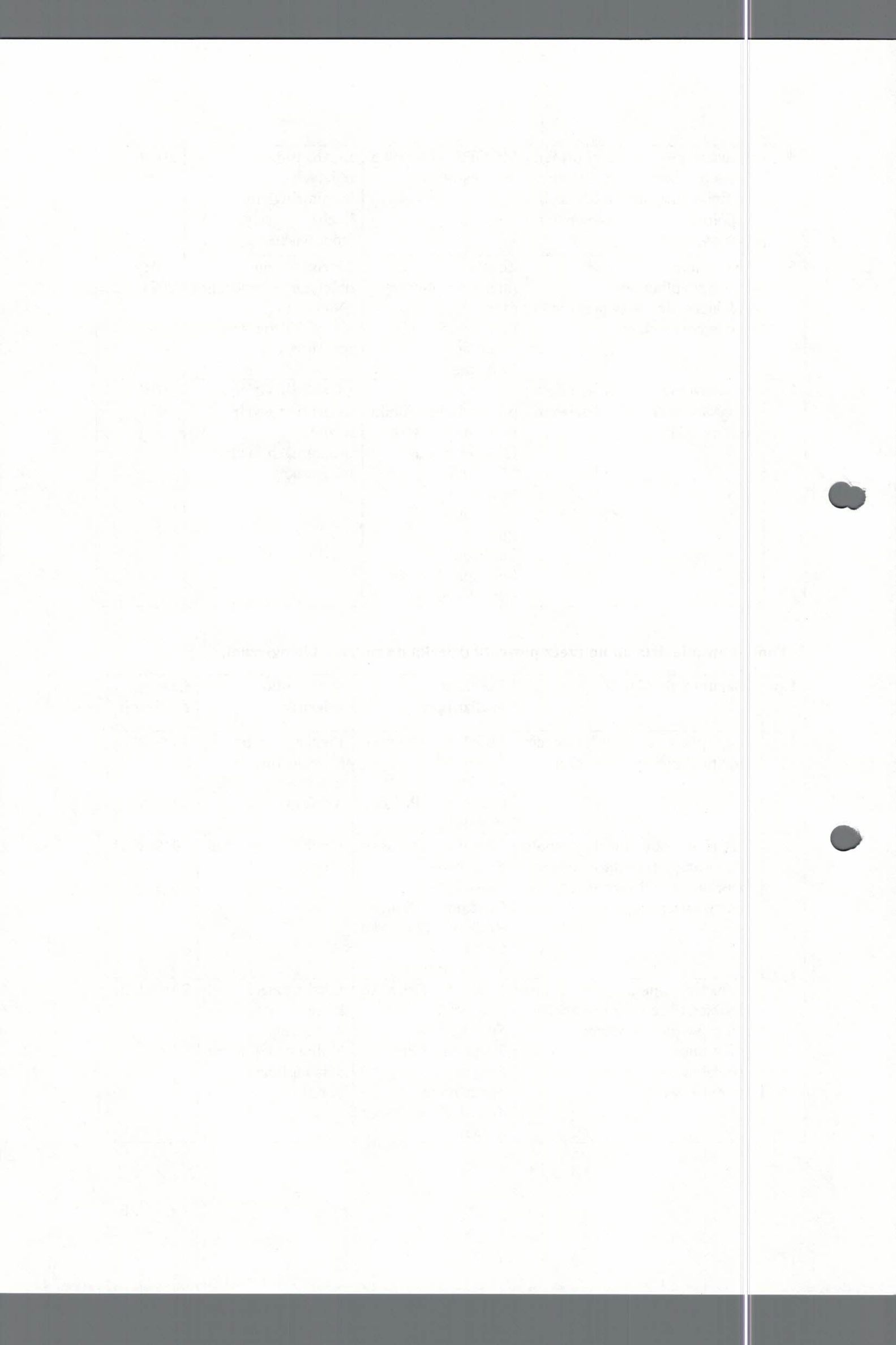
Faint, illegible text, possibly bleed-through from the reverse side of the page. The text is arranged in several paragraphs and appears to be a formal document or report.



4.	Prowadzenie monitoringu sytuacji dziecka z rodziny dysfunkcyjnej po zakończeniu współpracy z asystentem rodziny.	MGOPS Drawsko Pomorskie	Liczba rodzin objętych monitoringiem/ liczba wizyt w środowisku	2019-2021
5.	Rozwijanie interdyscyplinarnego podejścia do rozwiązywania problemów rodzin.	Zespół Interdyscyplinarny ds. Przeciwdziałania Przemocy w Rodzinie	Liczba rodzin objętych procedurą „Niebieskiej Karty”/liczba spotkań grup roboczych	2019-2021
7.	Prowadzenie programów integracyjnych z udziałem rodziców i dzieci	Szkoły, przedszkola, klubiki malucha, Drawski Ośrodek Kultury, Miejska i Powiatowa Biblioteka Publiczna, Spółdzielnia Socjalna „Parasol”, OREW Gudowo	Liczba rodziców i dzieci biorących udział w programach/liczba programów	2019-2021

3. Podejmowanie działań na rzecz powrotu dziecka do rodziny biologicznej.

Lp.	Kierunek działania	Podmiot realizujący	Wskaźnik/ miernik	Czas realizacji
1.	Współpraca z koordynatorem rodzinnej pieczy zastępczej.	MGOPS Drawsko Pomorskie Powiatowe Centrum Pomocy Rodzinie	Liczba wspólnie sporządzonych planów pracy z rodziną	2019-2021
2.	Udział w spotkaniach Zespołu ds. okresowej oceny sytuacji dziecka przebywającego w pieczy zastępczej.	MGOPS Drawsko Pomorskie, Powiatowe Centrum Pomocy Rodzinie, Placówka Opiekuńczo-Wychowawcza	Liczba spotkań zespołów	2019-2021
3.	Interdyscyplinarne działania zapobiegające umieszczeniu dzieci w pieczy zastępczej, w tym pomoc: - socjalna - poradnictwo	MGOPS Drawsko Pomorskie, Spółdzielnia Socjalna „Parasol” Instytucje, organizacje działające na rzecz rodziny	Liczba dzieci, które powróciły do rodziny biologicznej/liczba działań/liczba porad	2019-2021



V Adresaci i realizatorzy Programu

Odbiorcami działań ujętych w Programie są rodziny zamieszkałe na terenie Gminy Drawsko Pomorskie. Program kierowany jest do rodzin z problemami opiekuńczo – wychowawczymi, rodzin które są zagrożone umieszczeniem dzieci w pieczy zastępczej, rodzin które starają się odzyskać dzieci już umieszczone w pieczy zastępczej oraz rodzin, które wyrażają chęć udziału w różnych działaniach promujących politykę prorodzinną.

Realizatorzy i partnerzy Programu:

- właściwe referaty i stanowiska w Urzędzie Miejskim
- Miejsko – Gminny Ośrodek Pomocy Społecznej
- Gminne Centrum Profilaktyki w Drawsku Pomorskim
- Drawskie Centrum Kultury
- Komenda Powiatowa Policji w Drawsku Pomorskim
- Poradnia Psychologiczno – Pedagogiczna w Drawsku Pomorskim
- Zespół Interdyscyplinarny ds. Przeciwdziałania Przemocy
- Gminna Komisja Rozwiązywania Problemów Alkoholowych
- Placówki oświatowe:
 - Szkoła Podstawowa w Mielenku Drawskim
 - Przedszkole w Drawsku Pomorskim
 - Szkoła Podstawowa Nr 1 w Drawsku Pomorskim
 - Szkoła Podstawowa Nr 2 w Drawsku Pomorskim
 - Szkoła Podstawowa w Nętynie
 - Szkoła Podstawowa w Ostrowicach
 - OREW Gudowo
 - Przedszkole „Tęczowa Kraina”
- Stowarzyszenie Przyjaciół Drawska „Meander”
- Kluby sportowe

...the ... of ...

...

...

...

...

...

...

...

...

...

...

...

...

...

...

...

...

...

...

...

...

VI Źródła finansowania

Program będzie realizowany na terenie Gminy Drawsko Pomorskie w latach 2019-2021. Program będzie finansowany ze środków budżetu Gminy Drawsko Pomorskie oraz budżetu państwa - programy rządowe, środków unijnych, grantów).

VII Monitoring i ewaluacja

Miejsko – Gminny Ośrodek Pomocy Społecznej w Drawsku Pomorskim w ramach monitoringu Programu będzie corocznie gromadził informacje od realizatorów programu w zakresie realizacji działań ujętych w niniejszym Programie, które przedkładane będą Radzie Miejskiej i Burmistrzowi Drawska Pomorskiego w corocznym sprawozdaniu z działalności Miejsko – Gminnego Ośrodka Pomocy Społecznej w Drawsku Pomorskim. Przy ocenie programu będą brane pod uwagę wskaźniki podane przy każdym celu do realizacji.

Program może ulegać ewaluacji w zależności od aktualizowanej diagnozy potrzeb.

The first part of the report deals with the general situation of the country and the progress of the work done during the year.

II. Details of the work done

The work done during the year has been divided into three main parts: the first part deals with the general situation of the country, the second part deals with the progress of the work done during the year, and the third part deals with the results of the work done during the year.

