

**UCHWAŁA NR XIX/145/2019  
RADY MIEJSKIEJ W DRAWSKU POMORSKIM**

z dnia 19 listopada 2019 r.

**w sprawie przyjęcia Raportu z realizacji Programu Ochrony Środowiska dla Gminy  
Drawsko Pomorskie na lata 2016 - 2019 z perspektywą na lata 2020 - 2023 za lata 2016 -  
2019**

Na podstawie 18 ust. 2 ustawy z dnia 27 kwietnia 2001 r. Prawo ochrony środowiska (Dz. U. z 2019 r. poz. 1396; poz. 1403, poz. 1501, poz. 1579, poz. 1680, poz. 1712, poz. 1815, poz. 2087), Rada Miejska w Drawsku Pomorskim uchwala, co następuje:

**§ 1.** Przyjmuje się Raport z realizacji Programu Ochrony Środowiska dla Gminy Drawsko Pomorskie na lata 2016 - 2019 z perspektywą na lata 2020 - 2023 za lata 2016 - 2019 w brzmieniu określonym w załączniku do niniejszej uchwały.

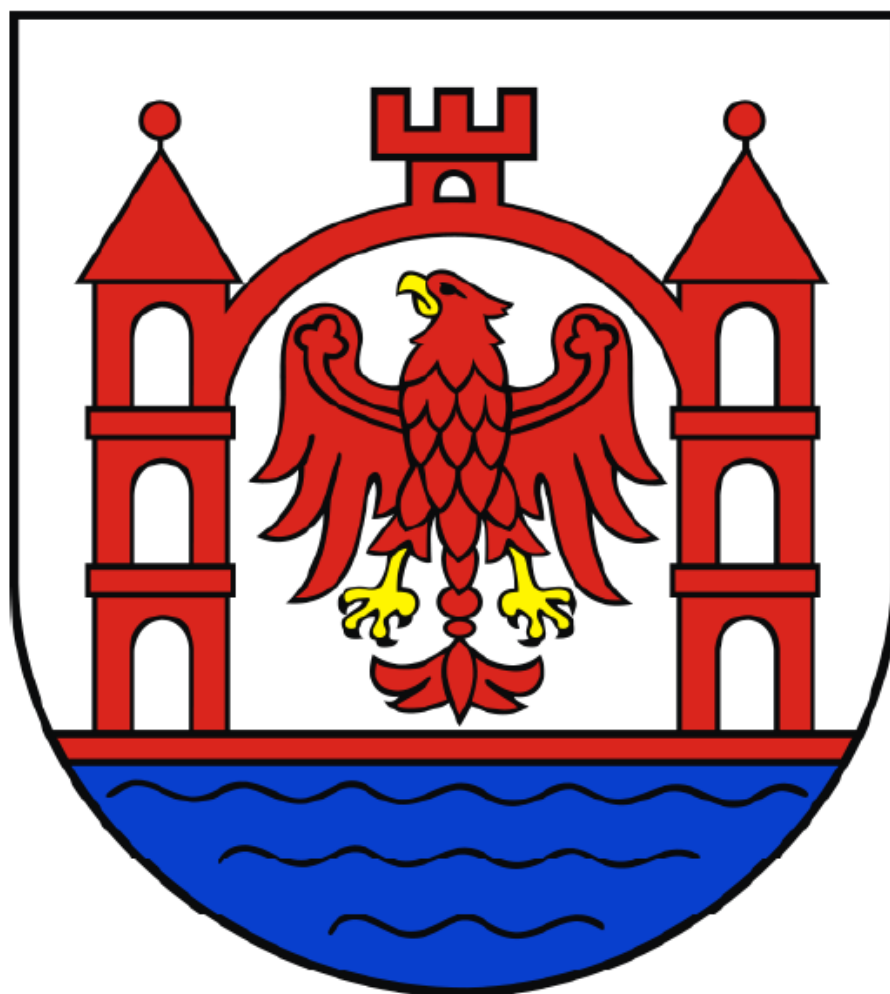
**§ 2.** Uchwała wchodzi w życie z dniem podjęcia.

Przewodniczący Rady  
Miejskiej w Drawsku  
Pomorskim

**Ireneusz Gendek**

# RAPOT

Z REALIZACJI PROGRAMU OCHRONY  
ŚRODOWISKA DLA GMINY DRAWSKO  
POMORSKIE NA LATA 2016-2019  
Z PERSPEKTYWĄ NA LATA 2020-2023  
ZA LATA 2016-2019



DRAWSKO POMORSKIE, 2019

## Spis treści

Spis treści .....	2
Wstęp .....	3
Podstawa prawna.....	3
Okres sprawozdawczy.....	3
Źródła danych .....	3
Zakres opracowania .....	4
Ogólna charakterystyka gminy .....	4
Położenie.....	4
Struktura użytkowania gruntów .....	5
Demografia .....	5
Gospodarka mieszkaniowa.....	6
Działalność gospodarcza .....	6
Stan środowiska w gminie Drawsko Pomorskie .....	6
Jakość wód i gospodarka wodno-ściekowa.....	6
Powierzchnia ziemi .....	8
Powietrze atmosferyczne .....	8
Klimat akustyczny .....	16
Promieniowanie elektromagnetyczne .....	17
Gospodarowanie odpadami .....	21
Awarie przemysłowe.....	22
Biotyczne elementy środowiska .....	22
Pomniki przyrody .....	23
Inne formy ochrony przyrody .....	24
Europejska Sieć Ekologiczna Natura 2000 .....	26
Lasy.....	30
Zakres i ocena realizacji Programu Ochrony Środowiska dla gminy Drawsko Pomorskie .....	31
Realizacja dodatkowych działań dotyczących ochrony środowiska na terenie gminy Drawsko Pomorskie .....	40
Inwentaryzacja azbestu .....	40
Program zwalczania barszczu Sosnowskiego ( <i>Heracleum sosnowskyi</i> ) na terenie gminy Drawsko Pomorskie .....	40
Wskaźniki monitoringu wyznaczonych w Programie Ochrony Środowiska.....	42
Podsumowanie i rekomendacje dalszych działań.....	44
Podsumowanie stanu środowiska na terenie gminy Drawsko Pomorskie.....	44
Podsumowanie zrealizowanych działań w ramach POŚ dla gminy Drawsko Pomorskie .....	45
Rekomendowane dalsze kierunki działań.....	45

Spis tabel .....	46
Spis rysunków .....	47

## **Wstęp**

### **Podstawa prawna**

---

Zgodnie z art. 18 ust. 2 ustawy z dnia 27 kwietnia 2001 roku Prawo Ochrony Środowiska (Dz. U. 2018 poz. 799 z późn. zm.) Sprawozdanie z realizacji Programu Ochrony Środowiska dla gminy Drawsko Pomorskie na lata 2016-2019 z perspektywą na lata 2020-2023 Burmistrz Drawska Pomorskiego przedstawi Radzie Miejskiej w Drawsku Pomorskim.

Ostatni Program Ochrony Środowiska dla gminy Drawsko Pomorskie został przyjęty Uchwałą Rady Miejskiej w Drawsku Pomorskim z dnia 27 października 2016 roku (Uchwała Nr XXXII/225/2016). Program Ochrony Środowiska ma na celu realizację Polityki Ekologicznej Państwa na poziomie gminnym.

### **Okres sprawozdawczy**

---

Niniejsze Sprawozdanie z realizacji Programu Ochrony Środowiska dla gminy Drawsko Pomorskie na lata 2016-2019 z perspektywą na lata 2020-2023 obejmuje okres od 01.01.2016 do 31.12.2019 r., zostało sporządzone na podstawie analizy realizacji zadań zawartych w Programie, określonych dla gminy Drawsko Pomorskie.

### **Źródła danych**

---

Dane wykorzystane podczas sporządzania niniejszego dokumentu zaczerpnięto z:

- Urzędu Miejskiego w Drawsku Pomorskim,
- obowiązujących dokumentów strategicznych gminy (m.in. Programu Ochrony Środowiska dla gminy Drawsko Pomorskie na lata 2016-2019 z perspektywą do roku 2023, projektu: Planu zrównoważonego rozwoju publicznego transportu zbiorowego dla gminy Drawsko Pomorskie na lata 2019-2028, aktualizacji projektu założeń do planu zaopatrzenia w ciepło, energię elektryczną i paliwa gazowe dla gminy Drawsko Pomorskie)
- Wojewódzkiego Inspektoratu Ochrony Środowiska w Szczecinie,
- Głównego Inspektoratu Środowiska w Warszawie,
- Nadleśnictwa Drawsko,
- Banku Danych Lokalnych (GUS).

## Zakres opracowania

W skład niniejszego Sprawozdania wchodzi:

- Zakres realizacji Programu,
- Ocena realizacji Programu,
- Ocena systemu monitoringu,
- Podsumowanie.

## Ogólna charakterystyka gminy

### Położenie

---

Drawsko Pomorskie jest gminą miejsko-wiejską położoną w południowo-wschodniej części województwa zachodniopomorskiego w powiecie drawskim. Gmina swoim zasięgiem obejmuje 18 sołectw: Borne, Dalewo, Dołgie, Gudowo, Jankowo, Jelenino, Konotop, Linowo, Łabędzie, Mielenko Drawskie, Nętno, Ostrowice, Przytoń, Rydzewo, Suliszewo, Zagozd, Zarańsko i Żółte. Jedynym miastem na terenie gminy jest Drawsko Pomorskie. Na poniższym rysunku przedstawiono położenie gminy Drawsko Pomorskie na tle powiatu Drawskiego.



Rysunek 1: Położenie gminy Drawsko Pomorskie na tle powiatu drawskiego (źródło: opracowanie własne na podstawie [www.gminy.pl](http://www.gminy.pl))

## Struktura użytkowania gruntów

Powierzchnia gminy Drawsko Pomorskie wynosi 40 975 ha. Większość gruntów użytkowanych rolniczo jest średniej i słabej jakości. Przeważające klasy bonitacji to IVa, IVb i V.

W poniższej tabeli przedstawiono stopień zalesienia gminy Drawsko Pomorskie w latach 2014-2018 wraz z określeniem trendu zmian.

Tabela 1: Stopień zalesienia na terenie gminy Drawsko Pomorskie w latach 2014-2018 (źródło: Bank Danych Lokalnych, GUS)

	Rok wyjściowy 2014	2015	2016	2017	2018	Trend zmian
<b>Powierzchnia lasów ogółem w ha:</b>	13 099,73	13 107,38	12 934,44	12 846,40	12 860,35	↓
<b>w tym lasy publiczne</b>	12 764,29	12 762,04	12 583,32	12 495,03	12 506,83	↓
<b>w tym własność gminy</b>	77,60	77,60	77,60	77,60	77,60	–
<b>lesistość</b>	38,1%	38,1%	37,6%	37,3%	37,4%	↓

## Demografia

Gminę Drawsko Pomorskie w 2018 roku zamieszkiwało 16 218 osób. W porównaniu do roku 2014 liczba mieszkańców spadła o 316. Poniższa tabela przedstawia zmianę liczby mieszkańców na terenie gminy Drawsko Pomorskie w latach 2014-2018 wraz z trendem zmian.

Tabela 2: Liczba mieszkańców na terenie gminy Drawsko Pomorskie w latach 2014-2018 (źródło: Bank Danych Lokalnych, GUS)

	Rok wyjściowy 2014	2015	2016	2017	2018	Trend zmian
<b>kobiety</b>	8 498	8 434	8 380	8 352	8 345	↓
<b>mężczyźni</b>	8 036	8 003	7 955	7 900	7 873	↓
<b>SUMA</b>	16 534	16 437	16 335	16 252	16 218	↓

## Gospodarka mieszkaniowa

W 2018 roku na terenie gminy Drawsko Pomorskie odnotowano 6095 mieszkań, a ich łączna powierzchnia użytkowa wynosiła 420 261 m<sup>2</sup>. Obserwuje się tendencję wzrostową w zakresie liczby i powierzchni użytkowej mieszkań w gminie Drawsko Pomorskie względem roku 2014.

Tabela 3: Charakterystyka sytuacji mieszkaniowej na terenie gminy Drawsko Pomorskie w latach 2014-2018 (źródło: Bank Danych Lokalnych, GUS)

	Rok wyj- ściowy 2014	2015	2016	2017	2018	Trend zmian
<b>liczba mieszkań [szt.]</b>	5 915	5 943	6 040	6 070	6 095	↑
<b>powierzchnia użytkowa mieszkań [m<sup>2</sup>]</b>	403 603	407 516	414 333	417 466	420 261	↑

## Działalność gospodarcza

Zgodnie z danymi GUS, w 2018 roku na terenie gminy Drawsko Pomorskie funkcjonowało 1835 podmiotów gospodarczych. Obserwuje się wzrost liczby podmiotów gospodarczych o 20 względem roku 2014.

Tabela 4: Liczba podmiotów gospodarczych na terenie gminy Drawsko Pomorskie w latach 2014-2019 (źródło: Bank Danych Lokalnych, GUS)

	Rok wyj- ściowy 2014	2015	2016	2017	2018	Trend zmian
<b>Liczba podmiotów gospodarczych wpi- sanych do rejestru REGON</b>	1 815	1 819	1 808	1 843	1 835	↑

## Stan środowiska w gminie Drawsko Pomorskie

### Jakość wód i gospodarka wodno-ściekowa

Jednolite części wód (JCW) zostały wyznaczone, zgodnie z Ramową Dyrektywą Wodną, która definiuje je jako: oddzielny i znaczący element wód powierzchniowych taki jak: jezioro, zbiornik, strumień, rzeka lub kanał, część strumienia, rzeki lub kanału, wody przejściowe lub pas wód przybrzeżnych.

Dla potrzeb planistycznych dokonany został podział wód na następujące kategorie:

- Wody powierzchniowe – rzeki,
- Wody powierzchniowe – jeziora,

- Wody powierzchniowe – przybrzeżne
- Wody powierzchniowe – przejściowe
- Wody podziemne.

Na terenie gminy Drawsko Pomorskie występują JCWP: jeziorne, rzeczne oraz podziemne. Poniżej dokonano analizy jednolitych części wód na terenie gminy Drawsko Pomorskie.

**Tabela 5: Charakterystyka jednolitych części wód powierzchniowych występujące na terenie gminy Drawsko Pomorskie (źródło: Plan gospodarowania wodami na obszarze dorzecza Odry)**

KOD_JCWP	Nazwa JCWP	Status	Ocena ryzyka nieosiągnięcia celów środowiskowych	Cel środowiskowy	
LW20843	Ostrowiec	naturalna	zagrożona	dobry stan ekologiczny	dobry stan chemiczny
LW20845	Bucierz	naturalna	zagrożona	dobry stan ekologiczny	dobry stan chemiczny
LW20846	Czaple	naturalna	zagrożona	dobry stan ekologiczny	dobry stan chemiczny
RW6000174229129	Grądek	naturalna	zagrożona	dobry stan ekologiczny	dobry stan chemiczny
RW60001742349	Łoźnica	SZCW	niezagrożona	dobry stan ekologiczny	dobry stan chemiczny
RW6000174248	Dopływ z Bonina	naturalna	niezagrożona	dobry stan ekologiczny	dobry stan chemiczny
RW6000181888529	Kokna	naturalna	zagrożona	dobry stan ekologiczny	dobry stan chemiczny
RW6000181888532	Dopływ z jeziora Chociebańdz Wielki	naturalna	niezagrożona	dobry stan ekologiczny	dobry stan chemiczny
RW60001818885352	Wilźnica	naturalna	niezagrożona	dobry stan ekologiczny	dobry stan chemiczny
RW6000181888538	Studzienica	naturalna	niezagrożona	dobry stan ekologiczny	dobry stan chemiczny
RW600018188854	Drawka	naturalna	niezagrożona	dobry stan ekologiczny	dobry stan chemiczny
RW60001942299	Stara Rega od Grądka do ujścia	SZCW	niezagrożona	dobry potencjał ekologiczny	dobry stan chemiczny
RW6000201888533	Drawa od jeziora Krosino do Wilźnicy	naturalna	niezagrożona	dobry stan ekologiczny	dobry stan chemiczny
RW600020188857	Drawa od Studzienicy do Drawicy	naturalna	niezagrożona	dobry stan ekologiczny	dobry stan chemiczny



KOD_JCWP	Nazwa JCWP	Status	Ocena ryzyka nieosiągnięcia celów środowiskowych	Cel środowiskowy	
<b>RW6000251888537</b>	Drawa od Wilżnicy do Studzienicy	naturalna	niezagrożona	dobry stan ekologiczny	dobry stan chemiczny
<b>RW600025422919</b>	Stara Rega do Grądka	SZCW	zagrożona	dobry potencjał ekologiczny	dobry stan chemiczny
<b>RW600025424699</b>	Brzeźnicka Węgorza	SZCW	niezagrożona	dobry potencjał ekologiczny	dobry stan chemiczny

Tabela 6: Charakterystyka jednolitych części wód podziemnych (źródło: Plan gospodarowania wodami dorzecza Odry)

KOD_JCWPd	Cele środowiskowe		Ocena ryzyka nieosiągnięcia celów środowiskowych
<b>PLGW600025</b>	dobry stan chemiczny	dobry stan ilościowy	niezagrożona
<b>PLGW60008</b>	dobry stan chemiczny	dobry stan ilościowy	niezagrożona

## Powierzchnia ziemi

Gleby pokrywające obszar gminy Drawsko Pomorskie charakteryzują się dużym zróżnicowaniem. Występują tu gleby mineralne, mineralno-organiczne oraz organiczne. Wśród utworów powierzchniowych wysoczyzny morenowej najczęściej występują piaski i żwiry o różnej strukturze oraz gliny morenowe, z których wykształcają się gleby płowe, a miejscami gleby brunatne. Gleby mineralno-organiczne i organiczne takie jak: gleby torfowo-mułowe, torfowe wytworzone z torfów niskich i gleby murszaste, występują w dolinach rzecznych oraz zagłębieniach bezodpływowych.

## Powietrze atmosferyczne

W latach 2016 – 2019 na terenie gminy Drawsko Pomorskie na emisję zanieczyszczeń gazowo-pyłowych składała się:

- emisja powierzchniowa – głównie niska emisja z indywidualnych źródeł ciepła w domach i mieszkaniach, spalających węgiel, drewno oraz gaz ziemny,
- emisja liniowa – transport drogowy i powstająca w jego wyniku emisja spalinowa oraz pozaspalinowa. Na terenie gminy Drawsko Pomorskie zlokalizowane są drogi:

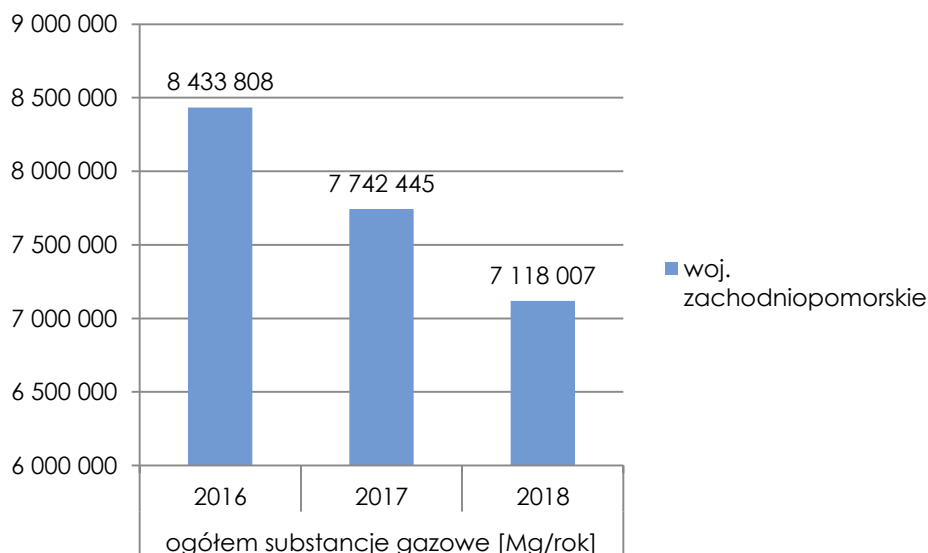
- droga krajowa nr 20, przebiegająca przez województwo zachodniopomorskie (większe punkty: Stargard – Chociwel – Węgorzyno – Drawsko Pomorskie – Czaplunek – Szczecinek – Biały Bór) i pomorskie,
- drogi wojewódzkie:
  - DW 148 – Stargard - Drawsko Pomorskie,
  - DW 162 – Zarańsko (powiat drawski) – Świdwin,
  - DW 173 – Drawsko Pomorskie – Połczyn Zdrój,
  - DW 175 – Drawsko Pomorskie – Drawno.
- emisja punktowa –przede wszystkim procesy technologiczne ze zlokalizowanych na terenie gminy zakładów (w tym energetycznych).

**Emisja substancji pyłowo-gazowych w powiecie drawskim i woj. zachodniopomorskim**

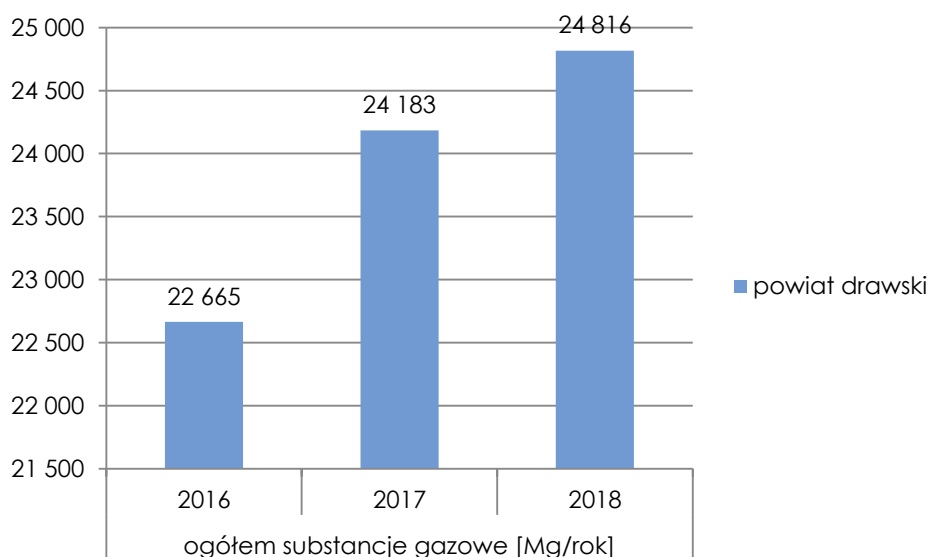
Emisja w powiecie drawskim pod względem sumarycznej ilości (ładunku) wyemitowanych substancji gazowych z zakładów szczególnie uciążliwych stanowiła zaledwie 0,35% wszystkich emisji gazowych w województwie zachodniopomorskim w 2018 roku. W stosunku do roku 2016 emisja substancji gazowych z zakładów szczególnie uciążliwych w powiecie drawskim wzrosła o 8%, natomiast w woj. zachodniopomorskim spadła o 18,5%. Emisje dwutlenku siarki, dwutlenku azotu oraz tlenku węgla w powiecie drawskim w roku 2018 były wyższe niż w roku 2016.

**Tabela 7: Porównanie ładunku emisji substancji gazowych z obszaru woj. zachodniopomorskiego i powiatu drawskiego (zakłady szczególnie uciążliwe)**

	woj. zachodniopomorskie			powiat drawski		
	2016	2017	2018	2016	2017	2018
<b>ogółem substancje gazowe [Mg/rok]</b>	8 433 808	7 742 445	7 118 007	22 665	24 183	24 816
<b>dwutlenek siarki [Mg/rok]</b>	9 959	9 674	8 482	50	57	57
<b>tlenki azotu [Mg/rok]</b>	9 787	9 116	7 694	24	38	28
<b>tlenek węgla [Mg/rok]</b>	3 172	4 443	3 220	110	106	132



Rysunek 2: Ładunek wyemitowanych substancji gazowych w latach 2016-2018 w woj. zachodniopomorskim (zakłady szczególnie uciążliwe)

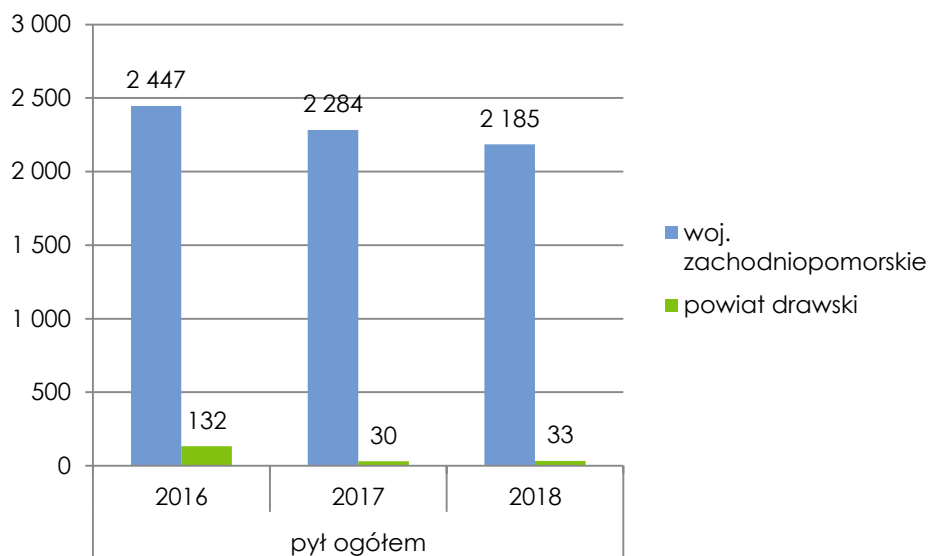


Rysunek 3: Ładunek wyemitowanych substancji gazowych w latach 2016-2018 w powiecie drawskim (zakłady szczególnie uciążliwe)

Emisja pyłu z zakładów szczególnie uciążliwych na terenie gminy sukcesywnie na przestrzeni 3 lat zmniejszała się w woj. zachodniopomorskim, natomiast w powiecie drawskim znacznie spadła w roku 2017 – o 76%, natomiast w roku 2018 ładunek pyłu nieco wzrósł (o 3 Mg w stosunku do roku poprzedniego). Wyemitowany pył w powiecie drawskim stanowił 1,5% całkowitej ilości emisji w województwie w 2018 r.

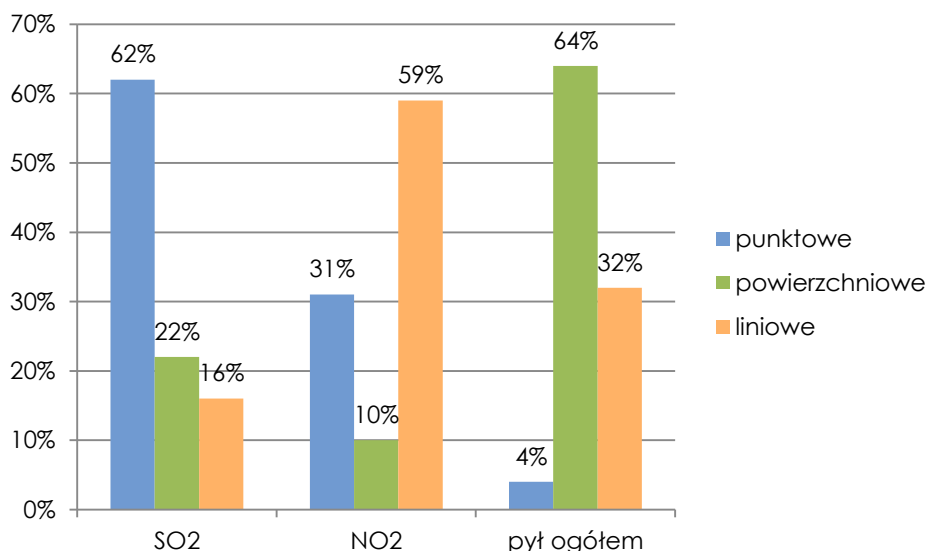
Tabela 8: Porównanie ładunku emisji pyłu ogółem z obszaru woj. zachodniopomorskiego i powiatu drawskiego (zakłady szczególnie uciążliwe)

Nazwa	pył ogółem [Mg/rok]			Trend zmian	pył ogółem na 1 km <sup>2</sup> powierzchni [Mg/rok]			Trend zmian
	2016	2017	2018		2016	2017	2018	
woj. zachodniopomorskie	2 447	2 284	2 185	↓	0,11	0,10	0,10	↓
powiat drawski	132	30	33	↓	0,07	0,02	0,02	↓



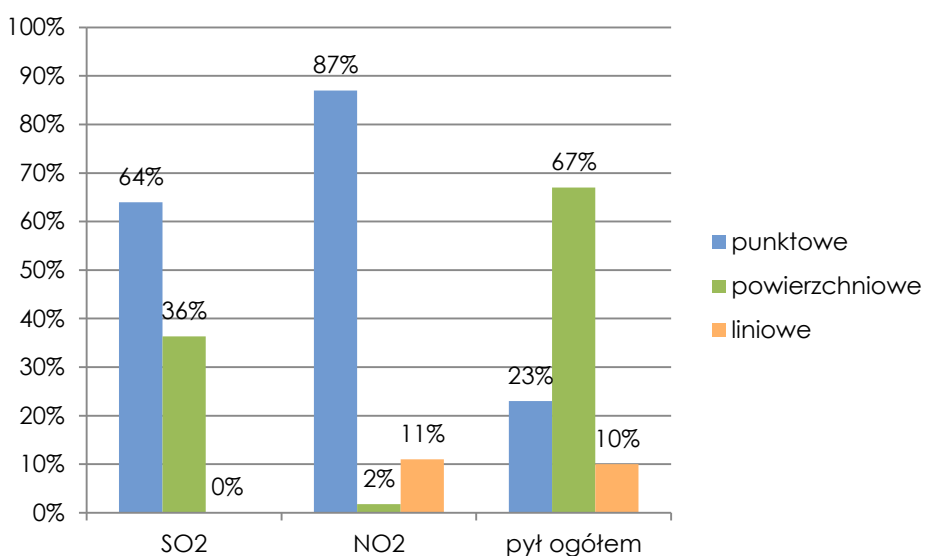
Rysunek 4: Ładunek wyemitowanego pyłu ogółem w latach 2016-2018 w woj. zachodniopomorskim w porównaniu do powiatu drawskiego (zakłady szczególnie uciążliwe)

Według oszacowań WIOŚ w Szczecinie, w roku 2016 emisja punktowa – technologiczna, energetyczna stanowiła 62% całościowej emisji dwutlenku siarki na terenie województwa zachodniopomorskiego, emisja dwutlenku azotu była największa ze źródeł liniowych (transport), natomiast w przypadku emisji pyłu ogółem, najwięcej tej substancji emitowały źródła powierzchniowe (kotły i paleniska domowe).



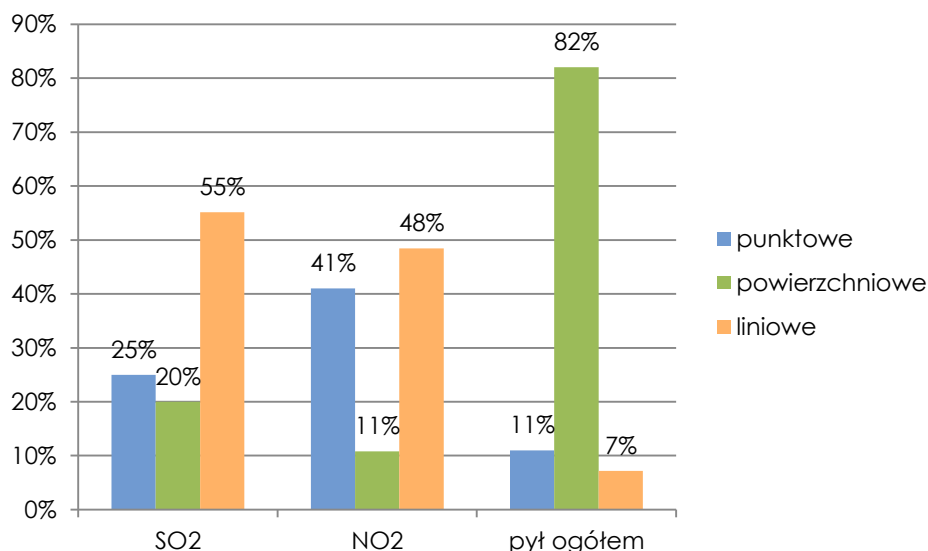
Rysunek 5: Udział poszczególnych źródeł w emisji substancji w roku 2016

W 2017 roku nastąpiła zmiana udziału źródeł emisji w przypadku dwutlenku azotu – największa emisja tej substancji pochodziła ze źródeł punktowych, natomiast niewiele ponad 10% z emisji liniowej (48%-wy spadek w stosunku do roku 2016).



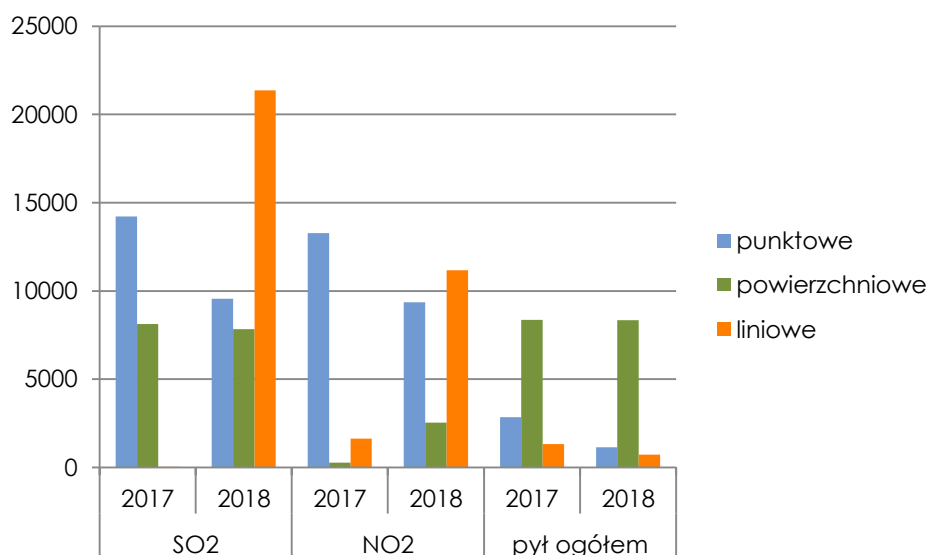
Rysunek 6: Udział poszczególnych źródeł w emisji substancji w roku 2017

Emisja SO2 i NO2 ze źródeł liniowych znacznie wzrosła w 2018 r. i stanowi największy udział procentowy wśród wszystkich źródeł zanieczyszczeń gazowych. Źródła powierzchniowe stanowią zdecydowanie największą grupę źródeł emisji pyłu (ponad 80%).



Rysunek 7: Udział poszczególnych źródeł w emisji substancji w roku 2018

Ładunek wszystkich substancji w Mg/rok substancji ze źródeł punktowych emisji w latach 2017-2018 systematycznie spada, co może wiązać się z modernizacją instalacji zakładów przemysłowych i emitorów punktowych, brakiem przekroczeń granicznych wielkości emisyjnych, objęciem standardami emisyjnymi przemysłowych źródeł spalania, czy dostosowaniem urządzeń i instalacji do najlepszych dostępnych technik (BAT conclusions). Z drugiej strony emisja dwutlenku siarki i azotu wzrosła znacznie ze źródeł liniowych, na co wpływ ma rozwój transportu i zwiększenie się liczby samochodów oraz ich częstotliwości przejazdu po lokalnych drogach. Emisja substancji z powierzchniowych źródeł utrzymuje się względnie na podobnym poziomie.



Rysunek 8: Ładunek substancji z poszczególnych źródeł emisji w latach 2017-2018

### Przekroczenia standardów jakości powietrza w strefie zachodniopomorskiej

W strefie zachodniopomorskiej, do której należy obszar gminy Drawsko Pomorskie utrzymuje się problem przekroczenia poziomów dopuszczalnych określonych w Rozporządzeniu Ministra Środowiska z dnia 24 sierpnia 2012 roku w sprawie poziomów niektórych substancji w powietrzu (Dz. U. poz. 1031) oraz poziomów docelowych dla pyłu PM10 i benzo(a)piranu (lata 2016-2018). Z tego też względu strefa zachodniopomorska kwalifikuje się do klasy C i wymaga objęcia programem ochrony powietrza.

Tabela 9: Klasyfikacja stref pod kątem dotrzymania standardów jakości powietrza – rok 2016

Lp.	Nazwa strefy	Klasa strefy dla poszczególnych zanieczyszczeń – ochrona zdrowia												
		SO <sub>2</sub>	NO <sub>2</sub>	CO	C <sub>6</sub> H <sub>6</sub>	O <sub>3</sub> (dc)	O <sub>3</sub> (dt)	PM10	PM2,5	Pb	As	Cd	Ni	BaP
1	aglomeracja szczecińska	A	A	A	A	A	D2	A	A	A	A	A	A	C
2	miasto Koszalin	A	A	A	A	A	D2	A	A	A	A	A	A	C
3	strefa zachodniopomorska	A	A	A	A	A	D2	C	A	A	A	A	A	C

*dc – poziom docelowy*

*dt – poziom celu długoterminowego*

Tabela 10: Klasyfikacja stref pod kątem dotrzymania standardów jakości powietrza – rok 2017

Lp.	Nazwa strefy	Klasa strefy dla poszczególnych zanieczyszczeń – ochrona zdrowia												
		SO <sub>2</sub>	NO <sub>2</sub>	CO	C <sub>6</sub> H <sub>6</sub>	O <sub>3</sub> (dc)	O <sub>3</sub> (dt)	PM10	PM2,5	Pb	As	Cd	Ni	B(a)P
1	aglomeracja szczecińska	A	A	A	A	A	D1	A	A	A	A	A	A	C
2	miasto Koszalin	A	A	A	A	A	D2	A	A	A	A	A	A	A
3	strefa zachodniopomorska	A	A	A	A	A	D2	A	A	A	A	A	A	C

*dc – poziom docelowy*

*dt – poziom celu długoterminowego*

Tabela 11: Klasyfikacja stref pod kątem dotrzymania standardów jakości powietrza – rok 2018

L.p.	Kod strefy	Nazwa strefy	SO <sub>2</sub>	NO <sub>2</sub>	C <sub>6</sub> H <sub>6</sub>	CO	O <sub>3</sub>	PM10	Pb (PM10)	As (PM10)	Cd (PM10)	Ni (PM10)	BaP (PM10)	PM2,5
1	PL3201	Agglomeracja Szczecińska	A	A	A	A	A	A	A	A	A	A	C	A
2	PL3202	miasto Koszalin	A	A	A	A	A	A	A	A	A	A	C	A
3	PL3203	strefa zachodniopomorska	A	A	A	A	A	C	A	A	A	A	C	A

### Program ochrony powietrza oraz działania kierunkowe

W zakresie szeroko pojętej ochrony powietrza w Programie Ochrony Powietrza przyjętym Uchwałą nr XXX/468/18 Sejmiku Województwa Zachodniopomorskiego w 2018 r. dla strefy zachodniopomorskiej, do której należy gmina Drawsko Pomorskie, zostały wskazane działania kierunkowe mające przyczynić się do ograniczenia (zmniejszenia) emisji pyłu i towarzyszącego mu benzo(a)pirenu:

- ograniczanie emisji powierzchniowej (niskiej, rozproszonej emisji komunalno-bytowej i technologicznej)
  - dotyczące przedsiębiorstw energetycznych, jednostek samorządu terytorialnego, mieszkańców przede wszystkim działania oparte o rozbudowę systemów zaopatrywania w energię ciepłą, zmianie paliwa na takie o mniejszej zawartości popiołu, termomodernizacji budynków, ograniczaniu niskiej emisji, w tym emisji pyłu i benzo(a)pirenu,
- w zakresie ograniczania emisji liniowej (komunikacyjnej)
  - jednostki samorządu terytorialnego, zarządcy dróg – modernizacja i wymiana taboru komunikacji miejskiej, wprowadzanie niskoemisyjnych paliw, szkolenia w zakresie eco-drivingu, zachęty do wymiany pojazdów na bardziej ekologiczne, tworzenie stref ograniczonego ruchu, rozwój systemu tras rowerowych, rozwój systemu płatnego parkowania w centrach miast, rozwój elektromobilności,
- w zakresie ograniczania emisji z istotnych źródeł punktowych
  - energetyczne spalanie paliw – przedsiębiorstwa energetyczne – poprzez wysokoefektywne techniki urządzeń redukujących emisję do powietrza, dostosowanie instalacji do dyrektywy IED (instalacje podlegające pozwoleniom zintegrowanym) i standardów emisyjnych, optymalne sterowanie procesami spalania, stosowanie instalacji odzysku energii z procesów technologicznych na własne potrzeby,
- w zakresie ograniczania emisji z istotnych źródeł punktowych –źródła technologiczne –zakłady przemysłowe – poprzez wysokoefektywne techniki urządzeń redukujących emisję do powietrza, dostosowanie instalacji do dyrektywy IED (instalacje podlegające pozwoleniom zintegrowanym) i standardów emisyjnych, stopniowe wprowadzanie najlepszych dostępnych technik (BAT), wprowadzanie programów zapobiegania awariom,
- w zakresie ograniczania emisji powstającej w czasie pożarów lasów i wypalania łąk, ściernisk, pól – zapobieganie pożarom w lasach, skuteczne egzekwowanie zakazu wypalania łąk, ściernisk, pól,
- w zakresie gospodarowania odpadami komunalnymi – usprawnienie procesów recyklingu, zachęty do stosowania kompostowników, zbiórki makulatury, działania kontrolne dotyczące nieprawidłowego postępowania z odpadami komunalnymi,
- w zakresie edukacji ekologicznej i reklamy -jednostki samorządu terytorialnego – prowadzenie akcji społecznych, uświadamianie społeczeństwa, promocja OZE, promocja oszczędności energii i termomodernizacji,
- w zakresie planowania przestrzennego -jednostki samorządu terytorialnego - uwzględnianie w studium uwarunkowań i kierunków zagospodarowania przestrzennego oraz w miejscowych planach zagospodarowania przestrzennego sposo-



bów zabudowy i zagospodarowania terenu umożliwiającymi ograniczenie emisji benzo(a)pirenuw pyle poprzez działania polegające na wprowadzaniu zieleni ochronnej, zachowywaniu istniejących terenów zieleni, szczególnie w obszarach miejskich, propagowaniu zaopatrzenia w ciepło z zaleceniami ogrzewania niskoemisyjnego, zaleceniach przyłączania się obiektów do sieci ciepłowniczych w miejscach, gdzie jest ona dostępna, lokalizacja nowej zabudowy w miejscu łatwego dostępu do komunikacji publicznej

- w decyzjach środowiskowych dla budowy i przebudowy dróg – poprzez stosowanie pasów zieleni przy pasach drogowych oraz ekranów akustycznych typu „zielone ściany” pochłaniających zanieczyszczenia
- uwzględnianie przez podmioty podlegające ustawie o zamówieniach publicznych – poprzez definiowanie kryterium zakupu produktów o wysokich klasach efektywności energetycznej, czy niskoemisyjnych, a także uwzględnianie w zamówieniach usług związanych z segregacją odpadów, zabezpieczeń przed pyleniem,
- w zakresie wsparcia wdrażania działań krótkoterminowych – tworzenie systemu prognoz krótkoterminowych i ograniczania kosztów materialnych i niematerialnych ich wdrażania.

### **Klimat akustyczny**

---

Na terenie gminy Drawsko Pomorskie nie były prowadzone pomiary natężenia hałasu od czasu przyjęcia do wdrożenia *Programu ochrony środowiska dla gminy Drawsko Pomorskie na lata 2016-2019 z perspektywą na lata 2020 – 2023*.

Źródła hałasu możemy podzielić w następujący sposób:

- komunikacyjne,
- przemysłowe i rolnicze,
- pozostałe.

Na terenie gminy Drawsko Pomorskie istotnym źródłem hałasu jest transport i komunikacja. Czynniki, które wpływają na poziom hałasu komunikacyjnego to: natężenie i płynność ruchu, udział pojazdów ciężarowych w strumieniu pojazdów, prędkość strumienia pojazdów, położenie dróg oraz rodzaj nawierzchni, ukształtowanie terenu, przez który przebiega trasa komunikacyjna, charakter obudowy trasy i rodzaj sąsiadującej z trasą zabudowy. Hałas ten skoncentrowany jest wzdłuż szlaków komunikacyjnych, ma zatem charakter liniowy.

Dla hałasu drogowego, dopuszczalne wartości poziomów hałasu wynoszą w porze dziennej – w zależności od funkcji terenu – od 50 do 65 dB, w porze nocnej 45 do 56 dB.

Na terenie gminy Drawsko Pomorskie występuje gęsta sieć drogowa stanowiąca źródło hałasu komunikacyjnego. Poniższa tabela przedstawia natężenie ruchu na drodze krajowej oraz drogach wojewódzkich na terenie gminy, zgodnie z pomiarami prowadzonymi przez GDDKiA.

Tabela 10: Dobowe natężenie ruchu na drodze krajowej i drogach wojewódzkich przebiegających przez teren gminy Drawsko Pomorskie (źródło: GDDKiA)

Nr drogi	2010	2015	Procentowy wzrost natężenia ruchu [%]
DK 20	6542	7071	7%
DW 148	1705	1721	1%
DW 162	1075	1800	40%
DW 173	2150	3087	30%
DW 175	1439	1752	18%

Źródłem hałasu jest również transport kolejowy. Przez teren gminy Drawsko Pomorskie przebiega tylko jedna linia kolejowa, tj. linia kolejowa nr 210 łącząca Runowo Pomorskie z Chojnicami. Linia ta w gminie Drawsko Pomorskie przebiega przez 3 miejscowości – Jankowo, Drawsko Pomorskie oraz Suliszewo. Niemniej w porównaniu z natężeniem hałasu drogowego udział hałasu kolejowego jest niewielki.

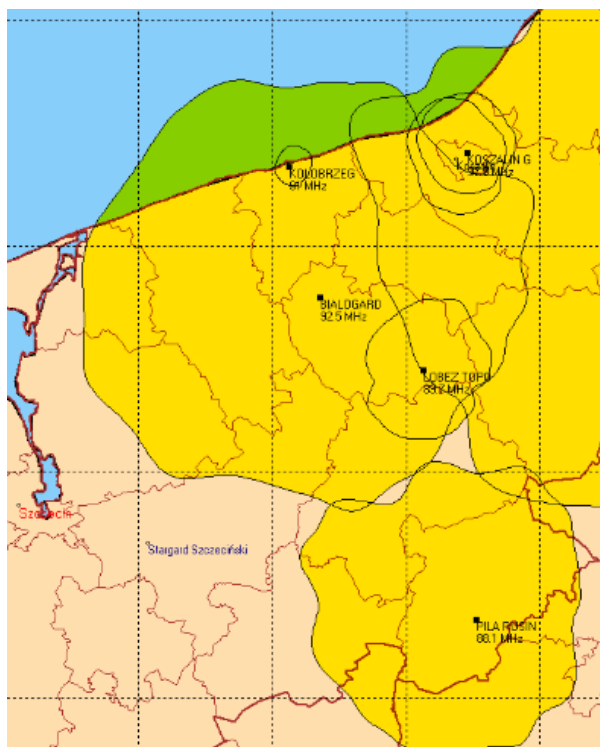
### Promieniowanie elektromagnetyczne

Na promieniowanie elektromagnetyczne (PEM) składa się promieniowanie jonizujące (np. rentgenowskie, czy promieniowanie emitowane przez substancje promieniotwórcze) oraz promieniowanie niejonizujące (naturalne pochodzące np. ze słońca lub sztuczne – wytwarzane przez wszelkiego rodzaju urządzenia, przez które przepływa prąd elektryczny). Na terenie gminy Drawsko Pomorskie nie występują źródła promieniowania jonizującego, które uznaje się za istotne źródła promieniowania i które mogą zagrażać zdrowiu ludzi przebywających stale lub czasowo w zasięgu jego oddziaływania. Z kolei na terenie gminy występuje szereg źródeł promieniowania niejonizującego pochodzenia sztucznego:

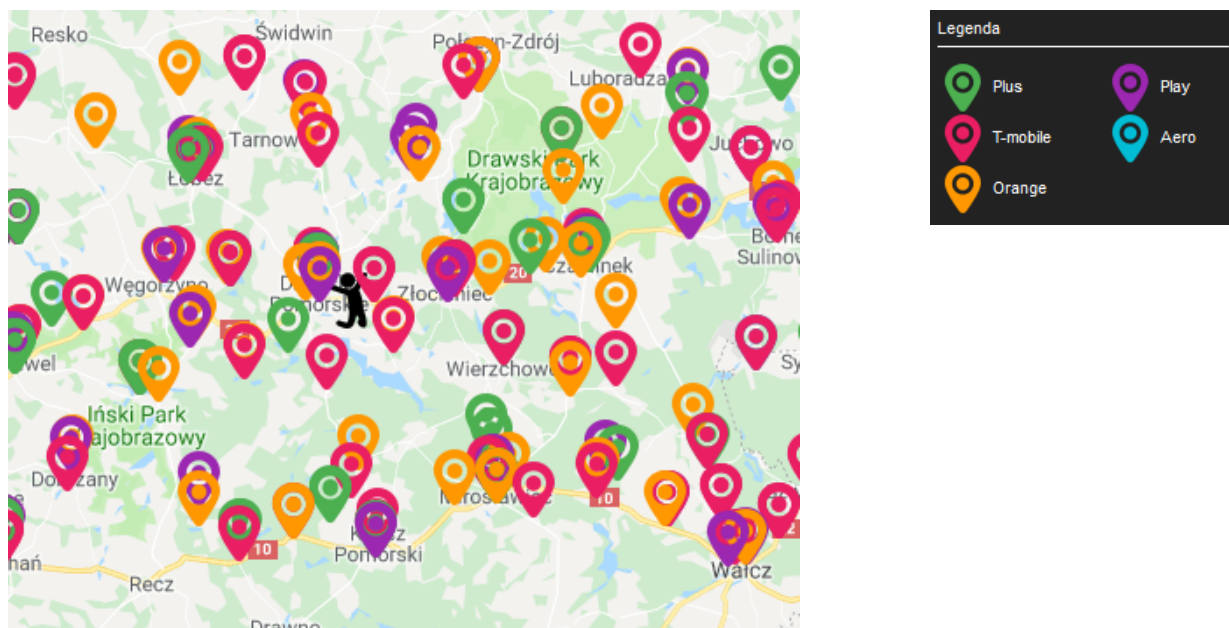
- o elektroenergetyczne linie napowietrzne wysokiego i średniego napięcia – sieci najwyższych napięć generujące pola elektromagnetyczne mogące potencjalnie stwarzać zagrożenie dla zdrowia ludzi nie występują na terenie gminy i nie są też planowane do budowy w przyszłości (rys. nr 9),
- o stacje radiowe i telewizyjne – nie występujące lokalnie w Drawsku Pomorskim, ale zasięg oddziaływania obejmuje powierzchnię gminy (rys. nr 10),
- o łączność radiowa, w tym nadajniki telefonii komórkowej (rys. nr 11),
- o stacje radiolokacyjne i radionawigacyjne,
- o stacje transformatorowe,
- o sprzęt gospodarstwa domowego i powszechnego użytku oraz instalacje elektryczne.



Rysunek 9: Plan sieci elektroenergetycznej najwyższych napięć dla województwa zachodniopomorskiego (źródło: PSE)



Rysunek 10: Zasięg lokalnych stacji radiowych w województwie zachodniopomorskim (źródło: krrif.gov.pl)



Rysunek 11: Lokalne nadajniki telefonii komórkowej różnych operatorów (źródło: mapabts.pl)

Art. 123 i 124 ustawy z dnia 27 kwietnia 2001 r. Prawo ochrony środowiska (Dz. U. z 2018 r., poz. 799 z późn. zm.) Główny Inspektor Ochrony Środowiska prowadzi okresowe badania poziomów pól elektromagnetycznych w środowisku oraz aktualizowany corocznie rejestr zawierający informacje o terenach, na których stwierdzono przekroczenie dopuszczalnych poziomów pól elektromagnetycznych. Na terenie gminy Drawsko Pomorskie brak jest znaczących źródeł promieniowania elektromagnetycznego, a więc nie występują również obszary o przekroczonym dopuszczalnym poziomie promieniowania elektromagnetycznego.

Zgodnie z Rozporządzeniem Ministra Środowiska z dnia 30 października 2003 r. w sprawie dopuszczalnych poziomów pól elektromagnetycznych w środowisku oraz sposobów sprawdzania dotrzymania tych poziomów (Dz. U. 2003 nr 192 poz. 1883) dla częstotliwości równej 50 Hz, która odpowiada częstotliwości sieci elektroenergetycznej dopuszczalny poziom promieniowania elektromagnetycznego wynosi 1kV/m dla terenów przeznaczonych pod zabudowę mieszkaniową. W przypadku pozostałych urządzeń, jak np. nadajniki telefonii komórkowej działających w różnych zakresach częstotliwości zostały określone poziomy dopuszczalnego PEM w miejscach dostępnych dla ludzi.

**Tabela 12: Zakres częstotliwości pól elektromagnetycznych, dla których określa się parametry fizyczne charakteryzujące oddziaływanie pól elektromagnetycznych na środowisko, dla terenów przeznaczonych pod zabudowę mieszkaniową oraz dopuszczalne poziomy pól elektromagnetycznych, charakteryzowane przez dopuszczalne wartości parametrów fizycznych, dla terenów przeznaczonych pod zabudowę mieszkaniową**

Parametr fizyczny		Składowa elektryczna	Składowa magnetyczna	Gęstość mocy
Zakres częstotliwości pola elektromagnetycznego				
	1	2	3	4
1	50 Hz*)	1 kV/m	60 A/m	-

Objaśnienia:

\*) 50 Hz - częstotliwość sieci elektroenergetycznej

**Tabela 13: Zakres częstotliwości pól elektromagnetycznych, dla których określa się parametry fizyczne charakteryzujące oddziaływanie pól elektromagnetycznych na środowisko, dla miejsc dostępnych dla ludności oraz dopuszczalne poziomy pól elektromagnetycznych, charakteryzowane przez dopuszczalne wartości parametrów fizycznych, dla miejsc dostępnych dla ludności**

Parametr fizyczny		Składowa elektryczna	Składowa magnetyczna	Gęstość mocy
Zakres częstotliwości pola elektromagnetycznego				
	1	2	3	4
1	0 Hz	10 kV/m	2.500 A/m	-
2	od 0 Hz do 0,5 Hz	-	2.500 A/m	-
3	od 0,5 Hz do 50 Hz	10 kV/m	60 A/m	-
4	od 0,05 kHz do 1 kHz	-	3/f A/m	-
5	od 0,001 MHz do 3 MHz	20 V/m	3 A/m	-
6	od 3 MHz do 300 MHz	7 V/m	-	-
7	od 300 MHz do 300 GHz	7 V/m	-	0,1 W/m <sup>2</sup>

Zgodnie z Oceną poziomu pól elektromagnetycznych w środowisku w 2017 r. opracowaną przez GIOŚ dla województwa zachodniopomorskiego nie występują obszary o przekroczonym poziomie promieniowania PEM.

Monitoring pól elektromagnetycznych prowadzony jest w cyklu 3-letnim, zgodnie z Rozporządzeniem Ministra Środowiska z dnia 12 listopada 2007 r. w sprawie zakresu i sposobu prowadzenia okresowych badań poziomów pól elektromagnetycznych w środowisku (Dz. U. Nr 221, poz. 1645).

Na terenie gminy Drawsko Pomorskie zlokalizowany jest jeden punkt pomiarowy – przy ul. Piłsudskiego, dla którego wykonano w roku 2018 pomiary oddziaływania pola elektromagnetycznego. Wynik był kilkunastokrotnie razy mniejszy niż dopuszczalna wartość promieniowania elektromagnetycznego dla tego zakresu częstotliwości nadawanego sygnału oraz mniejszy w stosunku do referencyjnego pomiaru PEM w 2012 roku w tej samej lokalizacji.

Tabela 14: Wyniki pomiarów promieniowania PEM na terenie gminy Drawsko Pomorskie

Zakres częstotliwości	Poziom PEM dopuszczalny wg rozporządzenia	Wynik pomiaru 2018 r.	Referencyjny wynik pomiaru z 2012 r.
3 MHz – 300 GHz	7 V/m	0,56 V/m	1,06 V/m

## Gospodarowanie odpadami

Analizy stanu gospodarki odpadami dokonano na podstawie opublikowanej przez Burmistrza Drawsko Pomorskiego *Analizy stanu gospodarki odpadami komunalnymi dla gminy Drawsko Pomorskie* w latach 2014-2018. W poniższej tabeli przedstawiono masę wytworzonych odpadów na terenie gminy Drawsko Pomorskie wraz z określeniem trendu zmian.

Tabela 15: Masa wytworzonych odpadów komunalnych na terenie gminy Drawsko Pomorskie w latach 2014-2018 (opracowanie własne na podstawie rocznych analiz stanu gospodarki odpadami komunalnymi na terenie gminy Drawsko Pomorskie)

	2014	2015	2016	2017	2018	Trend zmian
Masa wytworzonych odpadów [Mg]	6151,60	6414,90	7110,98	7429,06	7141,65	↑

Istotną grupą odpadów z punktu widzenia racjonalnej gospodarki odpadami terenie gminy Drawsko Pomorskie stanowią wyroby azbestowe. W celu likwidacji szkodliwego oddziaływania wyrobów azbestowych na środowisko władze gminy realizują program usuwania azbestu i odpadów zawierających azbest.

Poniższa tabela przedstawia masę wyrobów azbestowych na terenie gminy Drawsko Pomorskie zgodnie z bazą azbestową (stan na październik 2019 r.).

Tabela 16: Masa wyrobów azbestowych na terenie gminy Drawsko Pomorskie wg stanu na rok 2019 (źródło: [www.bazaazbestowa.pl](http://www.bazaazbestowa.pl))

Zinventaryzowane [Mg]			Unieszkodliwione [Mg]			Pozostałe do unieszkodliwienia [Mg]		
Razem	Osoby fizyczne	Osoby prawne	Razem	Osoby fizyczne	Osoby prawne	Razem	Osoby fizyczne	Osoby prawne
3121,2	2903,3	217,9	691,7	691,7	0	2429,5	2211,6	217,9



## Awarie przemysłowe

Zarówno na terenie powiatu drawskiego, jak i gminy Drawsko Pomorskie nie występują zakłady o dużym bądź zwiększonym ryzyku wystąpienia poważnej awarii przemysłowej.

Źródłem zagrożenia awarią może być transport, przede wszystkim ten odbywający się na drogach tranzytowych (drogi krajowe i wojewódzkie). W efekcie dużego i stale rosnącego natężenia przewozów materiałów, stanu technicznego dróg oraz niejednokrotnie fatalnego stanu technicznego taboru ciężarowego rośnie ryzyko zagrożenia. Biorąc to pod uwagę, za potencjalne źródło awarii przemysłowych można uznać drogi krajowe i wojewódzkie oraz stacje paliw jako miejsca wypadków drogowych i zagrożeń produktami ropopochodnymi dla gleb i wód. Zagrożenie pożarowe i wybuchowe stanowią na przykład zbiorniki paliw płynnych znajdujące się na stacjach paliw zlokalizowanych na terenie powiatu kartuskiego, a także przesyłowe gazociągi wysokiego ciśnienia. Skutkami zagrożenia pożarowego ze strony awarii na tego typu obiektach to zagrożenie życia i zdrowia, straty w gospodarce. W przypadku wystąpienia pożarów i wybuchów zbiorników niezbędna będzie ewakuacja zamieszkałej w pobliżu ludności oraz nastąpią utrudnienia w ruchu kołowym. Ryzyko wystąpienia tego typu zagrożenia określa się jako prawdopodobne. Obecność na terenie Powiatu gazociągów przesyłowych wysokiego ciśnienia stwarza także zagrożenie pożarowe, a nawet wybuchowe. Ryzyko wystąpienia tego rodzaju zagrożenia określa się również jako prawdopodobne. Względem istniejącej sieci należy zachować obowiązującą odległości podstawowe lokalizacji obiektów terenowych. Lokalizacja wszelkich obiektów bliżej niż w ustalonych odległościach podstawowych, wymaga uzgodnienia z właściwym zarządcą sieci. Dla gazociągów układanych w ziemi i nad ziemią powinny być wyznaczone, na okres eksploatacji gazociągu, strefy kontrolowane, w obrębie których nie należy wznosić budynków, urządzać stałych składów i magazynów, sadzić drzew oraz nie powinna być podejmowana żadna działalność mogąca zagrozić trwałości gazociągu podczas jego eksploatacji.

## Biotyczne elementy środowiska

Teren gminy Drawsko Pomorskie jest obszarem o dużej bioróżnorodności przyrodniczej i walorach krajobrazowych. Z tego względu utworzono wiele form ochrony przyrody, by chronić unikatowe komponenty środowiska. Na obszarze gminy zlokalizowanych jest wiele pomników przyrody, obszar chronionego krajobrazu - Pojezierze Drawskie, Drawski Park Krajobrazowy oraz obszary regulowane dyrektywą Rady z dnia 21 maja 1992 r. w sprawie ochrony siedlisk naturalnych oraz dzikiej fauny i flory i dyrektywą Parlamentu Europejskiego i Rady z dnia 30 listopada 2009 r. 2009/147/WE w sprawie ochrony dzikiego ptactwa – czyli obszary Natura 2000.

## Pomniki przyrody

Pomniki przyrody to prawnie chronione twory przyrody, szczególnie cenne ze względów naukowych, zabytkowych, czy kulturowych. W gminie Drawsko Pomorskie utworzono do 2019 r. 26 pomników przyrody. W roku 2015 liczba pomników przyrody w gminie wynosiła 20, zatem obserwuje się pozytywny trend otaczania ochroną prawną cennych elementów przyrody (ze szczególnym uwzględnieniem pojedynczych drzew, jak i alej).

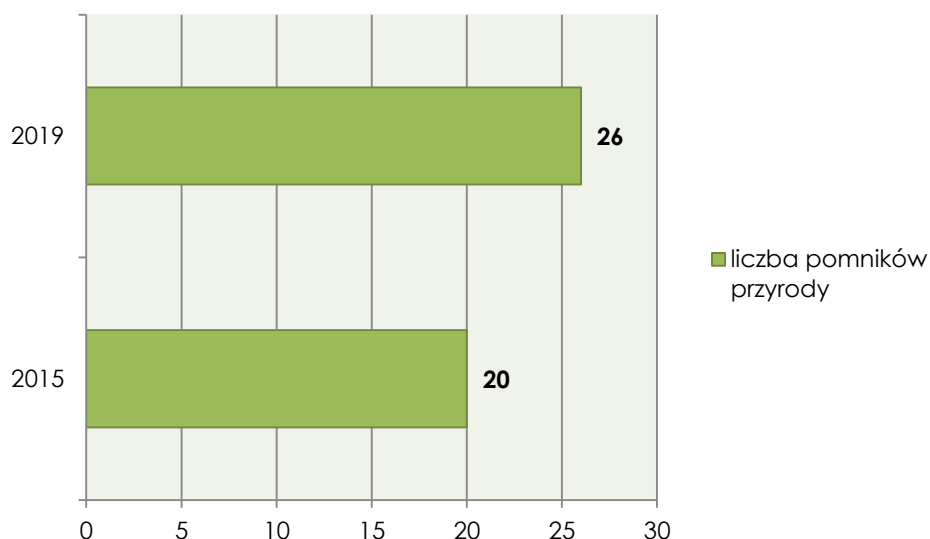
**Tabela 17: Aktualny wykaz pomników przyrody na terenie gminy Drawsko Pomorskie**

Lp.	Nazwa pomnika	Położenie	Szacunkowy wiek	Obwód [cm]
1.	2 dęby szypułkowe	Drawsko Pomorskie, ul. Polna	500	461, 496
2.	Dąb szypułkowy	Drawsko Pom., Park im. F. Chopina	400	535
3.	Dąb szypułkowy	Wieś Suliszewo	400	468
4.	Dąb szypułkowy	Nadleśnictwo Drawsko Pomorskie	400	370
5.	Jesion wyniosły	Nadleśnictwo Drawsko Pomorskie	-	456
6.	Topola późna	Nadleśnictwo Drawsko Pomorskie	-	460
7.	Choina kanadyjska	Nadleśnictwo Drawsko Pomorskie	-	285
8.	Buk zwyczajny	Nadleśnictwo Drawsko Pomorskie	-	430, 396
9.	Dąb szypułkowy	Nadleśnictwo Drawsko Pomorskie	-	609, 695
10.	Sosna smołowa	Nadleśnictwo Drawsko Pomorskie	-	234
11.	Sosna żółta	Nadleśnictwo Drawsko Pomorskie	-	225
12.	Sosna wejmutka	Nadleśnictwo Drawsko Pomorskie	-	236
13.	Lipa szerokolistna	Nadleśnictwo Drawsko Pomorskie	-	349, 410, 518
14.	Dąb szypułkowy	Nadleśnictwo Drawsko Pomorskie	-	700, 392
15.	Grupa 5 dębów szypułkowych	Nadleśnictwo Drawsko Pomorskie	-	413, 414, 421, 466, 550
16.	Dąb szypułkowy	Nadleśnictwo Drawsko Pomorskie	-	397, 477
17.	Dąb szypułkowy	Nadleśnictwo Drawsko Pomorskie	-	453, 404
18.	Buk zwyczajny	Nadleśnictwo Drawsko Pomorskie	-	356
19.	Dąb czerwony „Jędreki”	Milenko Drawskie nr dz. 120	-	349
20.	Dąb czerwony „Kowal”	Milenko Drawskie, nr dz. 120	-	345
21.	Dąb szypułkowy „Wiestaw”	Drawsko Pom., Park im. F. Chopina dz. 545	-	444
22.	Sosna czarna	Drawsko Pom., dz. 83/19	-	273, 313
23.	Aleja Wielkich Buków (25 drzew)	Zbrojewo, dz. 36 i 92	-	-



**SPRAWOZDANIE Z REALIZACJI PROGRAMU OCHRONY ŚRODOWISKA DLA GMINY DRAWSKO  
POMORSKIE ZA LATA 2016-2019 Z PERSPEKTYWĄ NA LATA 2020-2023**

24.	Aleja Ksawerego (201 grabów pospolitych)	Suliszewo dz. 339/17	-	-
25.	Dąb szypułkowy „Wojtek”	Zarańsko dz. 61	-	353
26	Czereśnia ptasia	Zbrojewo dz. 36		220



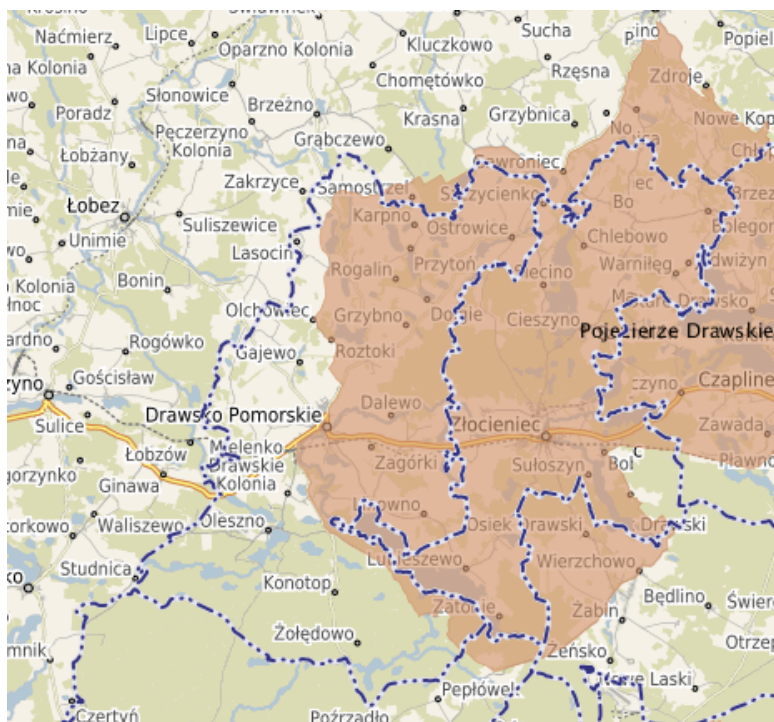
Rysunek 12: Liczba pomników przyrody na terenie gminy Drawsko Pomorskie w roku 2015 i 2019

## Inne formy ochrony przyrody

### Obszary chronionego krajobrazu

Pojezierze Drawskie jest obszarem chronionego krajobrazu o powierzchni 92 616,4 ha, w którego granicach mieści się większość terytorium Drawskiego Parku Krajobrazowego i jego otuliny. Teren „Pojezierze Drawskie” leży m.in. na obszarze administracyjnym gminy Drawsko Pomorskie. Celem ochrony na obszarze chronionego krajobrazu „Pojezierze Drawskie” jest zachowanie i ochrona charakterystycznego środowiska przyrodniczego Pojezierza Drawskiego, szczególnie krajobrazu polodowcowego (wzgórza morenowe, liczne jeziora), obszarów leśnych, ekosystemów źródłkowych, torfowiskowych ze stanowiskami gatunków chronionych, rzadkich i zagrożonych. Występuje tu wiele osobliwości florystycznych. Torfowiska, mokradła, wody rzek i jezior oraz zróżnicowane pod względem gatunkowym i siedliskowym lasy są miejscem bytowania i rozrodu licznych cennych gatunków zwierząt, w tym ryb, ptaków, gadów oraz ptaków.

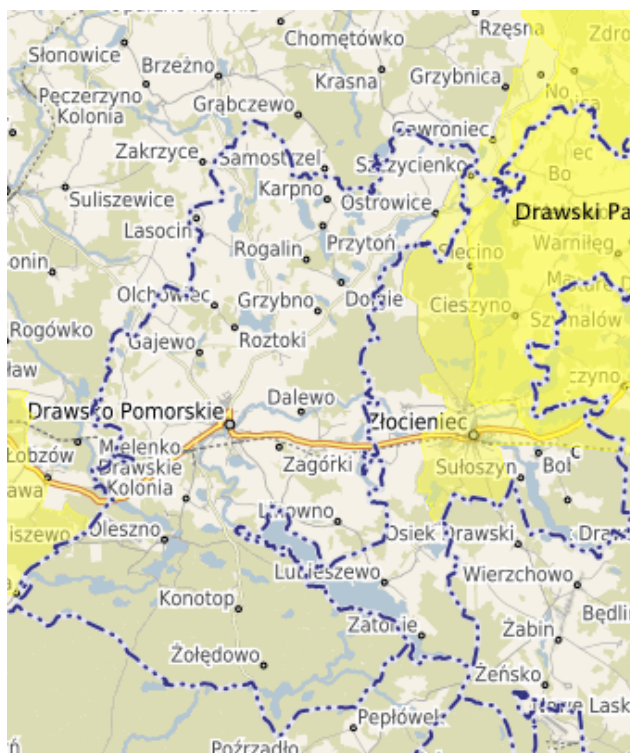
Obowiązuje ochrona szczególnie cennych ekosystemów: wodnych z pasem roślinności przybrzeżnej, leśnych z obowiązkiem zachowania różnorodności biologicznej siedlisk, oraz enklaw zbiorowisk roślinności naturalnej (oczek wodnych, bagienek, torfowisk) w obrębie ekosystemów lądowych.



Rysunek 13: Obszar chronionego krajobrazu „Pojezierze Drawskie” na terenie gminy Drawsko Pomorskie (źródło: drawskopomorskie.e-mapa.net)

### **Parki krajobrazowe**

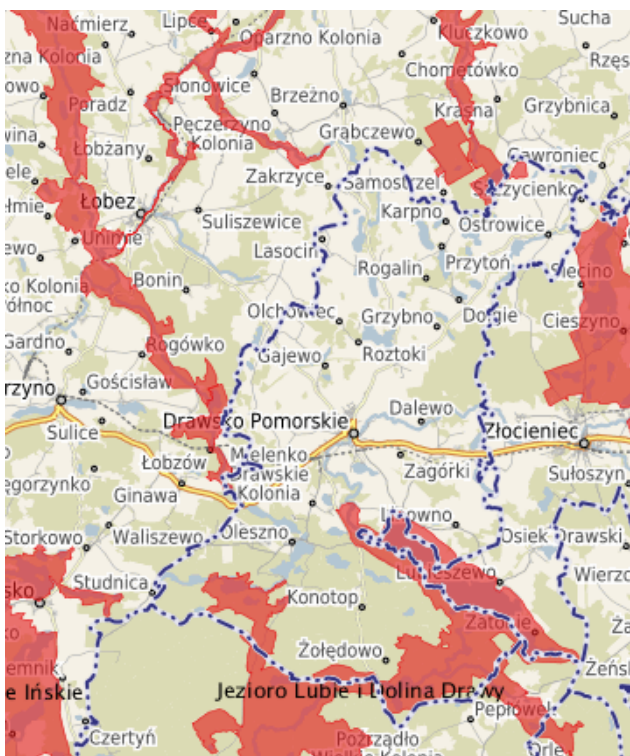
Drawski Park Krajobrazowy (zwany dalej „Parkiem”) położony jest w północno-wschodniej części gminy Drawsko Pomorskie, na terenie, który w 2019 r. został włączony do obszaru administracyjnego gminy. Najbardziej istotnym elementem wpływającym na krajobraz Parku jest ukształtowanie terenu, będące wynikiem działalności lodowca, głównie zlodowacenia bałtyckiego. Na walory przyrodnicze Parku składają się ponadto: występowanie wielu jezior, licznych rzek, małych potoków, źródeł, mokradeł, torfowisk i lasów, bogactwo ekosystemów w niewielkim stopniu przekształconych przez człowieka oraz występowanie wielu rzadko spotkanych gatunków roślin i zwierząt. Obszar Parku położony jest w przeważającej części w zlewni rzeki Drawy. Park odznacza się także bogactwem szaty roślinnej i świata zwierzęcego. W jego florze spotyka się gatunki charakterystyczne dla roślinności atlantyckiej, arktycznej, borealnej, górskiej i południowej. Stwierdzono występowanie ponad 40 gatunków objętych ochroną prawną, m. in.: wawryzka wilczełyko, rosiczki okrągłolistnej, pośredniej i długolistnej, storczyka plamistego, krwistego, szerokolistnego i kukułki Traunsteinera, paprotki zwyczajnej, wiciokrzewu pomorskiego, lilii złotogłów i kopytnika pospolitego. Duże zróżnicowanie biotopów Parku stwarza dogodne warunki dla wielu gatunków zwierząt. W jeziorach i rzekach występuje przeszło 30 gatunków ryb. Obszary wodne i przywodne sprzyjają bytowaniu i gnieźdzeniu się wielu gatunków ptaków, szczególnie wodno-błotnych. Spotyka się tu często: fabeńdzie, perkozy, kaczki, żurawie, czaple i kormorany. Rozległe kompleksy leśne są ostoją dla ptaków drapieżnych, m. in. bielika, kani rudej i orlika krzykliwego.



Rysunek 14: Obszar „Drawskiego Parku Krajobrazowego” na terenie gminy Drawsko Pomorskie (źródło: drawskopomorskie.e-mapa.net)

## Europejska Sieć Ekologiczna Natura 2000

### Specjalne obszary ochrony siedlisk (Dyrektywa Siedliskowa) na terenie gminy Drawsko Pomorskie



Rysunek 15: Gmina Drawsko Pomorskie na tle specjalnych obszarów ochrony siedlisk Natura 2000

### **Brzeźnicka Węgorza**

Obszar obejmuje dolinę Brzeźnickiej Węgorzy wraz z jeziorami Brzeźniak, Żabice i Wierzno. Brzeźnicka Węgorza swoje źródło ma w jez. Studnica na Pojezierzu Drawskim i stanowi lewy dopływ rzeki Regi. Brzeźnicka Węgorza na całej swej długości przedstawia ogrom wartości przyrodniczych i krajobrazowych. Stanowi niepowtarzalną mozaikę: w górnym odcinku (Kołatka - jez. Brzeźniak) jest potokiem o dużym spadku, wartkim nurcie i kamienistym dnie, poniżej jeziora Żabice płynie szeroką i głęboką doliną, wzdłuż której występują bardzo bogate florystycznie łągi jesionowo-olszowe, bagienne olsy, żyzne i kwaśne buczyny oraz grądy. Na zboczach dolin oraz nad jeziorami spotkać można liczne źródła. O wysokiej klasie czystości potoku świadczy występowanie słodkowodnego krasnorosta (*Hildebrandtia rivularis*). Powyżej jeziora Brzeźniak i na jego brzegach rozciągają się rozległe i niedostępne trzcinowiska, będące miejscem lęgowym wielu ptaków. Obszar jest ostoją doskonale zachowanych i zróżnicowanych lasów liściastych. Są one szczególnie kontrastowe z monokulturami leśnymi rosnącymi wokół.

### **Jezioro Lubie i Dolina Drawy**

Obszar obejmuje jedno z największych jezior Pojezierza Drawskiego (powierzchnia 1439 ha, głębokość 46 m), przez które przepływa rzeka Drawa. W granicach obszaru mieści się też odcinek doliny Drawy i Starej Drawy, usytuowany poniżej jeziora, wraz z otaczającymi łąkami i lasami. Dolna granica obszaru znajduje się przy jeziorze Grażyna koło Drawna. W granicach obszaru zawierają się także: fragment doliny Studzienicy, z bardzo dobrze rozwiniętymi zjawiskami źródłkowymi oraz najlepiej w regionie wykształconymi fragmentami grądów, a także fragmenty Puszczy Drawskiej z rozproszonymi torfowiskami mszarnymi i jeziorami dystroficznymi z płem mszalnym (jeziro Okoń). Jezioro Lubie należy do typu jeziora sielawowych, z podwodnymi łąkami ramieniowymi oraz reliktową fauną wodnych bezkręgowców. Jeziora otaczają cenne kwaśne buczyny. Do bardzo ważnych obiektów należy projektowany rezerwat źródłkowy "Lubieszewo" na zboczu wzniesień morenowych nad jeziorem. Dolina Drawy znajdująca się w opisywanym obszarze jest żłobiona w piaskach sandrowych, porośniętych lasami Puszczy Drawskiej. Brzegi rzeki są urozmaicają przełomy i mielizny. Rosną tu szuwały, a na linii rzeki znajduje się kilka eutroficznych jezior: Dębno Wielkie, Dębno Małe, Strunowo. Teren ten jest niezamieszkały - poligon wojskowy, jednak tylko na niewielkich fragmentach rzeka i jej dolina wchodzi w skład obiektów taktycznych. Do rzeki przylega szeroka strefa ochronna, izolująca od obszarów, gdzie odbywają się ćwiczenia wojskowe. Przy Starej Drawie zachowały się stare drzewostany buczyn i dąbrów. W pobliżu doliny występują też jeziora z twardą wodą otoczone szuwarami kłociowymi (jeziora Za Dywizją, Marglowe, Borowo). Poniżej Prostyni rzeka płynie przez duże torfowisko niskie, podścielone bardzo grubą warstwą gytii. W dolinie znajdują się cenne łąki z groszkiem błotny i ostoja derkacza. Ujście Drawy do Jeziora Grażyna to płytka delta z kompleksem szuwarów i roślinności wodnej.

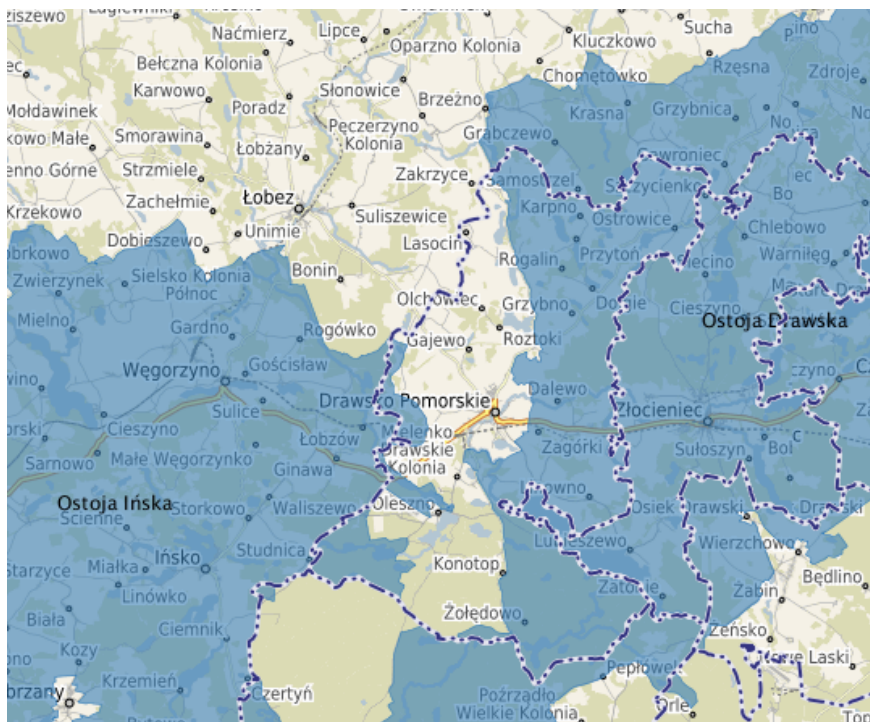


Obszary te są ważne także dlatego, że jest tu jedno z kilku stanowisk reliktywnej fauny bezkręgowców wodnych. Jezioro Lubie jest miejscem życia dwóch, bardzo rzadkich gatunków skorupiaków, uważanych za relikty polodowcowe: *Mysis relicta* i *Pallasea quadrispinosa*. Dla pierwszego z nich jest to jedno z czterech stanowisk istniejących aktualnie w Polsce.

### **Dorzecze Regi – z uwagi na zmianę administracyjną w 2019 r. uwzględniającą powiększenie gminy Drawsko Pomorskie o część byłej gminy Ostrowice**

Ostoja obejmuje dolinę rzeki Regi wraz z jej dopływami od miejscowości Świdwin, aż do jej ujścia blisko miejscowości Trzebiatów. Rega jest jedną z najdłuższych rzek zachodniego Pomorza, należąca do bezpośredniego zlewniska Bałtyku. W górnym biegu rzeka przepływa przez dobrze zachowane torfowiska, wilgotne łąki a zbocza doliny porastają grądy i lasy bukowe. W okolicach miasta Łobza rzeka przełamuje się przez wzgórza morenowe. W dalszym biegu rzeka przepływa przez łąki i tereny uprawne z eutroficznym jeziorem Rejowickim. Malownicza dolina Regi zawdzięcza swoje duże walory przyrodniczo - krajobrazowe różnorodności zbiorowisk, zwłaszcza tych charakterystycznych dla naturalnych dolin rzecznych. Dolina Regi charakteryzuje się ponadto dużą różnorodnością rzadkich i zagrożonych gatunków zwierząt. Rzeka i jej dopływy są doskonałym miejscem dla wędrówek tartowych łososia atlantyckiego oraz innych gatunków z rodziny łososiowatych. Niestety sama rzeka przegrodzona jest w kilku miejscach zabudową hydrotechniczną, co powoduje, że na ponad 2/3 długości rzeki niedostępna dla ryb wędrowniczych.

### **Obszary specjalnej ochrony ptaków (Dyrektywa Ptasia) na terenie gminy Drawsko Pomorskie**



Rysunek 16: Gmina Drawsko Pomorskie na tle specjalnych obszarów ochrony ptaków Natura 2000

### **Ostoja Drawska**

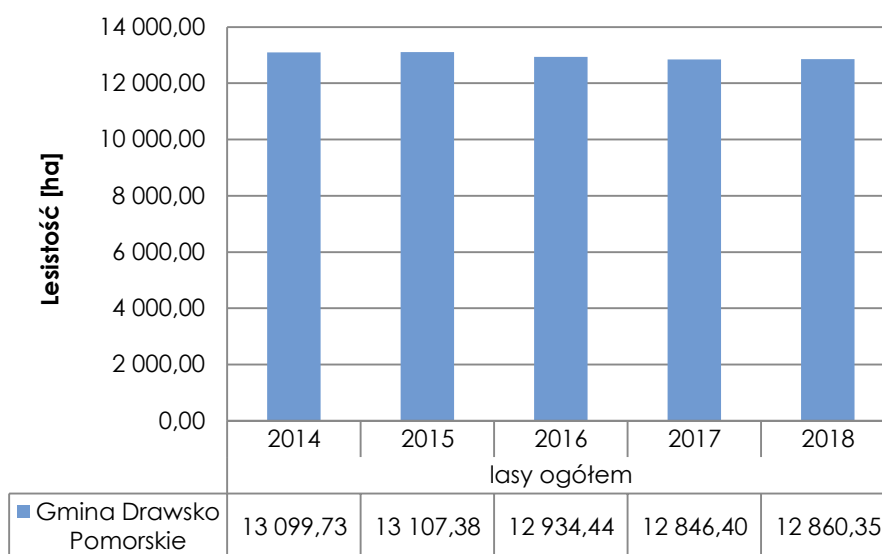
Opisywany obszar obejmuje część Pojezierza Drawskiego. Około 10% powierzchni terenu zajmują jeziora (ponad 50). Duże zróżnicowanie w rzeźbie terenu powstało w wyniku działalności lądolodu w czasie ostatniego zlodowacenia bałtyckiego. W wyniku tego powstały między innymi: wały moreny czołowej, ozy, liczne jary, doliny rzek, jeziora rynnowe i wytopiskowe. Można tu także zobaczyć liczne wąwozy, parowy, bezodpływowe zbiorniki wodne, bagna i torfowiska. Znajdują się tu jedno z najgłębszych jezior w Polsce (np. Drawsko - 79,7 m, które jest zarazem największym jeziorem na tym obszarze) o urozmaiconej linii brzegowej, wysokich brzegach porośniętych lasem (głównie tęgami i buczyną) lub niskich z roślinnością przybrzeżną. Wody jeziorne są bogate w wapń. Na dnie znajdują pokłady kredy jeziornej. Często też porastają je łąki ramieniowe. Największą rzeką jest Drawa, mająca tu swoje źródła (w rezerwacie Dolina Pięciu Jezior). Swój początek biorą tutaj także: Dębica, Wogra, Piławka, Kokna i Rakon. Rzeki odgrywają ważną rolę łączącą poszczególne fragmenty obszaru. Do bardzo wartościowych zbiorowisk należą torfowiska, szczególnie wysokie, występujące na wododziałach oraz torfowiska przejściowe. Oprócz bogactwa form geomorfologicznych ostoja charakteryzuje się także różnorodnością flory i fauny. Spotyka się tu gatunki charakterystyczne dla roślinności atlantyckiej, arktycznej, borealnej, górskiej oraz ciepłolubne. Obszar jest bogaty w gatunki mchów. Znaczna część terenu jest użytkowana rolniczo.

### **Ostoja Ińska**

Obszar typowy dla krajobrazu postglacjalnego Pojezierza Ińskiego. Rzeźba terenu została ukształtowana podczas stadiau pomorskiego ostatniego zlodowacenia i charakteryzuje się dużym zróżnicowaniem form i wysokości względnych - można tu wyróżnić trzy zasadnicze jednostki geomorfologiczne i związane z nimi typy krajobrazu: wyniesienia moreny czołowej, sandry i wysoczyznę moreny dennej. Najwyższe wzniesienie - Głowacz osiąga 180 m n.p.m. Teren odwadniany jest przez rzekę Inę i jej dopływy, jedynie jego północna część odwadniana jest przez Regę. Cechy charakterystyczne ostoi to pofalowany teren, silnie rozczłonkowane lasy, liczne bagna i małe zbiorniki wodne. Torfowiska i jeziora zajmują ok. 9% powierzchni, największe jest jezioro Ińskie (6 km<sup>2</sup>), o głębokości 42 m, wypełniające system krzyżujących się rynien glacialnych. Bogatej morfologii odpowiada mozaikowe użytkowanie terenu. Lasy zajmują blisko 60% powierzchni. Są to przeważnie świeże lasy liściaste z bukiem i dębem oraz bory mieszane. Znaczący udział mają również lasy siedlisk wilgotnych i bagiennych z olchą i jesionem oraz sosną i brzozą. Stosunkowo niewielką część ostoi pokrywają zbiorowiska łąkowe oraz siedliska wilgotne: trzcinowiska, turzycowiska, roślinność szuwarowa, roślinność torfowisk niskich i przejściowych. Pozostała część to użytki rolne. W ostoi gniazduje ponad 140 gatunków ptaków. Bardzo ważna ostoja bielika i kilku innych gatunków drapieżnych, kilku gatunków kaczek i żurawia (mniej niż 1% populacji krajowej).

## Lasy

Lasy Nadleśnictwa Drawsko skupione są zasadniczo w jednym kompleksie leśnym, okalającym tereny poligonu wojskowego położonego w środkowej części Nadleśnictwa, zajmującego 95,0% powierzchni lasów. 5,0% powierzchni lasów rozdrobniona jest na 134 kompleksów, zlokalizowanych głównie w północnej części Nadleśnictwa. Kompleksy dzielą się na mniejsze grupy, wśród których najliczniejsze są te, których powierzchnia wynosi do 5,00 ha, a ich liczba wynosi łącznie 97 i stanowią 0,6% powierzchni wszystkich lasów Nadleśnictwa. Drugą grupą kompleksów leśnych w ilości 26 są te od 5,01 do 20,00 ha. Najmniejszą ilościowo (9), aczkolwiek największą powierzchniowo stanowią kompleksy od 20,01 do 100,00 ha. Łącznie wszystkie kompleksy podlegające pod Nadleśnictwo Drawsko o powierzchni od 5,01 ha do 100,00 ha zajmują 2,9% powierzchni. Grunty leśne skupiają się natomiast w 135 kompleksach.



**Rysunek 17: Powierzchnia lasów w gminie Drawsko Pomorskie w latach 2014-2018**

### Happeningi edukacyjno-ekologiczne

Nadleśnictwo Drawsko Pomorskie prowadzi łącznie z Urzędem Miejskim w Drawsku Pomorskim happeningi edukacyjne skierowane w szczególności do młodych ludzi, gdzie promuje się ekologiczną postawę i ochronę lasów. Jednym ze zorganizowanych wydarzeń w tym celu był program edukacyjny "W koronie drzew", czy akcja „Zbieraj, nie wyrzucaj”, gdzie odbyło się wielkie sprzątnięcie okolicznych lasów. Głównym tematem akcji był plastik i jego zatrważająca ilość w otaczającym nas świecie. Do przedsięwzięcia zgłosiły się różne instytucje, w tym szkoły, Policja, Straż Pożarna, czy Straż Łowiecka.

## Zakres i ocena realizacji Programu Ochrony Środowiska dla gminy Drawsko Pomorskie

Priorytety ekologiczne określone w Programie Ochrony Środowiska dla gminy Drawsko Pomorskie na lata 2016-2019 z perspektywą na lata 2020 – 2023 to:

- I. Poprawa jakości i ochrona zasobów wód powierzchniowych i podziemnych
  - a. Kierunek działań I: Ograniczenie dopływu zanieczyszczeń do wód powierzchniowych i podziemnych
  - b. Kierunek działań II: Racjonalna gospodarka zasobami wodnymi
- II. Poprawa jakości powietrza oraz wzrost wykorzystania energii z odnawialnych źródeł energii (OZE)
  - a. Kierunek działań I: Ograniczenie niskiej emisji do powietrza
  - b. Kierunek działań II: Ograniczenie emisji zanieczyszczeń do powietrza ze źródeł komunikacyjnych
- III. Racjonalna gospodarka odpadami
  - a. Kierunek działań I: Wzmocnienie gospodarki odpadami
  - b. Kierunek działań II: Wprowadzenie nowoczesnego systemu odzysku i unieszkodliwiania odpadów.
- IV. Zasoby przyrody
  - a. Kierunek działań I: Doskonalenie systemu obszarów chronionych i ochrona obiektów cennych przyrodniczo.
- V. Poprawa klimatu akustycznego poprzez obniżenie hałasu do poziomu obowiązujących standardów
  - a. Kierunek działań I: Ochrona przed hałasem
- VI. Edukacja ekologiczna społeczeństwa
  - a. Kierunek działań I: Podnoszenie świadomości ekologicznej społeczeństwa

Poniżej przedstawiono tabelę podsumowującą stopień realizacji działań zaplanowanych w ramach POŚ dla gminy Drawsko Pomorskie. Stopień realizacji działań oceniono za pomocą czterostopniowej skali:

0 – brak realizacji zadania
1 – zadanie częściowo zrealizowane
2 – zadanie realizowane na bieżąco
3 – całkowicie zrealizowane



Tabela 18: Zestawienie działań zaplanowanych do realizacji w ramach POŚ dla gminy Drawsko Pomorskie wraz z określeniem stopnia realizacji

Lp.	Nazwa zadania	Stopień realizacji	Okres realizacji	Poniesione koszty	Źródło finansowania	Realizator	Szczegółowe informacje	Dodatkowe uwagi
<b>POPRAWA JAKOŚCI I OCHRONA ZASOBÓW WÓD POWIERZCHNIOWYCH I PODZIEMNYCH</b>								
<b>KIERUNEK DZIAŁAŃ I: OGRANICZENIE DOPŁYWU ZANIECZYSZCZEŃ DO WÓD POWIERZCHNIOWYCH I PODZIEMNYCH</b>								
1	Budowa sieci kanalizacji sanitarnej na osiedlu domów jednorodzinnych w obrębie ulic Gdyńska – Zakopiańska	zrealizowane całkowicie	2018-2019	608 459,67	397 901,63 zł środki własne; 210 558,04 zł środki Funduszu Spójności -POIŚ	Zamawiający: Związek Miast i Gmin Pojezierza Drawskiego w Złocieńcu; Inwestor : gmina Drawsko Pomorskie	1 619,50 mb sieci kanalizacji sanitarnej, 276,30 mb odnogi boczne od sieci kanalizacyjnej	
2	Budowa sieci kanalizacyjnej w m. Łąbedzie	Częściowo zrealizowane	Brak danych					
3	Prowadzenie ewidencji przydomowych oczyszczalni ścieków i zbiorników bezodpływowych	Realizowane na bieżąco	Działanie ciągłe	nieinwestycyjne	Nie dotyczy	Burmistrz Drawska Pomorskiego		Realizacja wymaga uaktualnienia dokumentu w związku z przejęciem gminy Ostrowice.

SPRAWOZDANIE Z REALIZACJI PROGRAMU OCHRONY ŚRODOWISKA DLA GMINY DRAWSKO POMORSKIE ZA LATA 2016-2019 Z PERSPEKTYWĄ NA LATA 2020-2023

Lp.	Nazwa zadania	Stopień realizacji	Okres realizacji	Poniesione koszty	Źródło finansowania	Realizator	Szczegółowe informacje	Dodatkowe uwagi
4	Koszty zarządzania projektem budowy przydomowych oczyszczalni ścieków na terenie gminy	realizowane na bieżąco	2014-2020 dla projektu pn. "Budowa przydomowych oczyszczalni ścieków" i 2017-2023 dla projektu pn. "Budowa przydomowych oczyszczalni ścieków - etap II"	łącznie na projekt pierwszy – 70 275,73 zł; na drugi projekt 58 766,20	łącznie 129 041,93 zł środki własne	Zamawiający: Związek Miast i Gmin Pojezierza Drawskiego w Złocieńcu; Inwestor : gmina Drawsko Pomorskie	W pierwszym projekcie wybudowano na terenie gminy Drawsko Pomorskie 37 szt. przydomowych oczyszczalni ścieków, w drugim projekcie wybudowano 42 szt. przydomowych oczyszczalni ścieków	Montaż finansowy w I projekcie: 50% kosztów -dofinansowanie z NFOŚiGW, około 40 % środki gminy i około 10% środki właściciela nieruchomości. W II projekcie 50% kosztów z WFOŚiGW, około 40% środki gminy i około 10% środki właściciela nieruchomości.
5	„Modernizacja oczyszczalni ścieków w Drawsku Pomorskim - Wodnik”	zrealizowane całościowo						Dofinansowanie inwestycji w ramach zawartej w dniu 19 września 2016 roku z Narodowym Funduszem Ochrony Środowiska i Gospodarki Wodnej Umowy o dofinansowanie nr POIS.02.03.00-00-0060/16-00 projektu pn.: „Modernizacja oczyszczalni ścieków w Drawsku Pomorskim – Wodnik” w ramach Programu Operacyjnego Infrastruktura i Środowisko 2014 – 2020

SPRAWOZDANIE Z REALIZACJI PROGRAMU OCHRONY ŚRODOWISKA DLA GMINY DRAWSKO POMORSKIE ZA LATA 2016-2019 Z PERSPEKTYWĄ NA LATA 2020-2023

Lp.	Nazwa zadania	Stopień realizacji	Okres realizacji	Poniesione koszty	Źródło finansowania	Realizator	Szczegółowe informacje	Dodatkowe uwagi
<b>POPRAWA JAKOŚCI I OCHRONA ZASOBÓW WÓD POWIERZCHNIOWYCH I PODZIEMNYCH</b>								
<b>KIERUNEK DZIAŁAŃ II: RACJONALNA GOSPODARKA ZASOBAMI WODNYMI</b>								
6	Budowa sieci wodociągowej na osiedlu domów jednorodzinnych w obrębie ulic Gdyńska - Zakopiańska	zrealizowane całkowicie	2018-2019	781 821,63	512 738,03 zł - środki własne; 269.083,60 zł - środki Funduszu Spójności - POIS	Zamawiający: Związek Miast i Gmin Pojezierza Drawskiego w Złocieńcu; Inwestor : gmina Drawsko Pomorskie	2.113,90 mb. sieci wodociągowej, 264,60 mb odnogi boczne od sieci wodociągowej, 8 szt. Hydrantów	
7	Modernizacja przyłączy wodociągowych	realizowane na bieżąco	Działanie ciągłe	Brak danych	Środki własne oraz zewnętrzne źródła finansowania	Zakład Wodociągów i Kanalizacji Sp. z o.o.		
<b>POPRAWA JAKOŚCI POWIETRZA ORAZ WZROST WYKORZYSTANIA ENERGII Z ODNAWIALNYCH ŹRÓDEŁ ENERGII (OZE)</b>								
<b>KIERUNEK DZIAŁAŃ I: OGRANICZENIE NISKIEJ EMISJI DO POWIETRZA</b>								
8	Termomodernizacja obiektów użyteczności publicznej na terenie powiatów: białogardzkiego, drawskiego, kołobrzeskiego, koszalińskiego, szczecineckiego i świdwińskiego	realizowane na bieżąco						

SPRAWOZDANIE Z REALIZACJI PROGRAMU OCHRONY ŚRODOWISKA DLA GMINY DRAWSKO POMORSKIE ZA LATA 2016-2019 Z PERSPEKTYWĄ NA LATA 2020-2023

Lp.	Nazwa zadania	Stopień realizacji	Okres realizacji	Poniesione koszty	Źródło finansowania	Realizator	Szczegółowe informacje	Dodatkowe uwagi
9	Opracowanie i wdrożenie Planu Gospodarki Niskoemisyjnej	zrealizowane całkowicie	2017			gmina Drawsko Pomorskie		
10	Realizacja programu ochrony powietrza oraz planu działań krótkoterminowych dla strefy zachodniopomorskiej	realizowane na bieżąco	Działanie ciągłe					
11	Kontrole przestrzegania zakazu spalania odpadów w urządzeniach grzewczych i na otwartych przestrzeniach	realizowane na bieżąco	2016-2019			Straż Miejska w Drawsku Pomorskim		Liczba przeprowadzonych kontroli w poszczególnych latach: 2016 r. - 8, 2017 r. - 25, 2018 r. - 24, 2019 r. - 20

Lp.	Nazwa zadania	Stopień realizacji	Okres realizacji	Poniesione koszty	Źródło finansowania	Realizator	Szczegółowe informacje	Dodatkowe uwagi
<b>POPRAWA JAKOŚCI POWIETRZA ORAZ WZROST WYKORZYSTANIA ENERGII Z ODNAWIALNYCH ŹRÓDEŁ ENERGII (OZE)</b>								
<b>KIERUNEK DZIAŁAŃ II: OGRANICZENIE EMISJI ZANIECZYSZCZEŃ DO POWIETRZA ZE ŹRÓDEŁ KOMUNIKACYJNYCH</b>								
12	Stwarzanie warunków dla rozwoju ruchu rowerowego – rozbudowa ścieżek rowerowych	realizowane na bieżąco	Działanie ciągłe					
<b>RACJONALNA GOSPODARKA ODPADAMI</b>								
<b>KIERUNEK DZIAŁAŃ II: WPROWADZENIE NOWOCZESNEGO SYSTEMU ODZYSKU I UNIESZKODLIWIANIA ODPADÓW</b>								
13	Budowa i wyposażenie punktów do selektywnej zbiórki odpadów na terenie gminy Drawsko Pomorskie	zrealizowane całkowicie				CZG R-XXI		PSZOK prowadzony przez Celowy Związek Gmin R - XXI z siedzibą w Słajsinie. Działa przy Stacji Przetadunkowej Odpadów w Mielenku Drawskim. Dane dotyczące kosztów inwestycyjnych są w posiadaniu R-XXI

SPRAWOZDANIE Z REALIZACJI PROGRAMU OCHRONY ŚRODOWISKA DLA GMINY DRAWSKO POMORSKIE ZA LATA 2016-2019 Z PERSPEKTYWĄ NA LATA 2020-2023

Lp.	Nazwa zadania	Stopień realizacji	Okres realizacji	Poniesione koszty	Źródło finansowania	Realizator	Szczegółowe informacje	Dodatkowe uwagi
14	Usuwanie azbestu i wyrobów zawierających azbest z terenu miasta i gminy	realizowane na bieżąco	Działanie ciągłe		WFOŚiGW w Szczecinie (w tym 50% NFOŚiGW)	gmina Drawsko Pomorskie	2016 r. – 14 nieruchomości, 32,58 tony, 12546,58 zł brutto, 50% - WFOŚiGW Szczecin, 50% - NFOŚiGW	Z uwagi na wstrzymanie środków finansowych w instytucjach udzielających wsparcia (np. WFOŚiGW w Szczecinie) w realizacji zadania polegającego na usuwaniu wyrobów zawierających azbest pomocy właścicielom nieruchomości nie udzielano w latach 2017 -2018.

SPRAWOZDANIE Z REALIZACJI PROGRAMU OCHRONY ŚRODOWISKA DLA GMINY DRAWSKO POMORSKIE ZA LATA 2016-2019 Z PERSPEKTYWĄ NA LATA 2020-2023

Lp.	Nazwa zadania	Stopień realizacji	Okres realizacji	Poniesione koszty	Źródło finansowania	Realizator	Szczegółowe informacje	Dodatkowe uwagi
<b>ZASOBY PRZYRODY</b>								
<b>KIERUNEK DZIAŁAŃ I: DOSKONALENIE SYSTEMU OBSZARÓW CHRONIONYCH I OCHRONA OBIEKTÓW CENNYCH PRZYRODNICZO.</b>								
15	Utrzymanie i urządzenie terenów zieleni, zadrzewień, zakrzewień oraz parków	realizowane na bieżąco	2016-2019	153 080,75	środki własne	gmina Drawsko Pomorskie	Utrzymanie zieleni i urządzenie terenów zieleni, zadrzewień, parków i cmentarzy opierało się głównie na wykonywaniu nasadzeń drzew oraz roślin jednorocznych i wieloletnich (cebulowych). Usuwano rośliny w ramach zabiegów pielęgnacyjnych, wykonywano cięcia sanitarne. Założono żywopłot na terenie cmentarza komunalnego w Drawsku Pomorskim. Podejmowano działania ochronne polegające na zwalczaniu szkodników (szrotówka kasztanowcowiaczka) na terenach zieleni w Drawsku Pomorskim. Wykonano prace melioracyjne na terenie Parku Chopina. Zainstalowano 40 budek lęgowych dla ptaków na terenach zieleni.	Średnio, w ciągu roku, na utrzymanie i urządzenie zieleni w analizowanych latach tj. 2016-2019 przeznaczano 40 tys. zł.

SPRAWOZDANIE Z REALIZACJI PROGRAMU OCHRONY ŚRODOWISKA DLA GMINY DRAWSKO POMORSKIE ZA LATA 2016-2019 Z PERSPEKTYWĄ NA LATA 2020-2023

Lp.	Nazwa zadania	Stopień realizacji	Okres realizacji	Poniesione koszty	Źródło finansowania	Realizator	Szczegółowe informacje	Dodatkowe uwagi
16	Promocja walorów przyrodniczych gminy	realizowane na bieżąco	Działanie ciągłe	Działanie nieinwestycyjne		gmina Drawsko Pomorskie, jednostki podległe, RDOŚ, WIOŚ, WFOŚiGW w ramach zadań własnych		
17	Wprowadzanie standardów akustycznych w miejscowych planach zagospodarowania przestrzennego	realizowane na bieżąco	Działanie ciągłe	Działanie nieinwestycyjne		gmina Drawsko Pomorskie	Od marca 2013 roku w przyjmowanych dokumentach planistycznych gminy Drawsko Pomorskie uwzględniane są wymagania dotyczące standardów akustycznych	
<b>EDUKACJA EKOLOGICZNA SPOŁECZEŃSTWA</b>								
<b>KIERUNEK DZIAŁAŃ I: PODNOSZENIE ŚWIADOMOŚCI EKOLOGICZNEJ SPOŁECZEŃSTWA</b>								
18	Edukacja ekologiczna – zajęcia edukacyjne, konkursy ekologiczne, publikacje	realizowane na bieżąco	Działanie ciągłe	Działanie nieinwestycyjne		gmina Drawsko Pomorskie, jednostki podległe, Nadleśnictwo Drawsko Pomorskie, RDOŚ, WIOŚ, WFOŚiGW w ramach zadań własnych		



## Realizacja dodatkowych działań dotyczących ochrony środowiska na terenie gminy Drawsko Pomorskie

### Inwentaryzacja azbestu

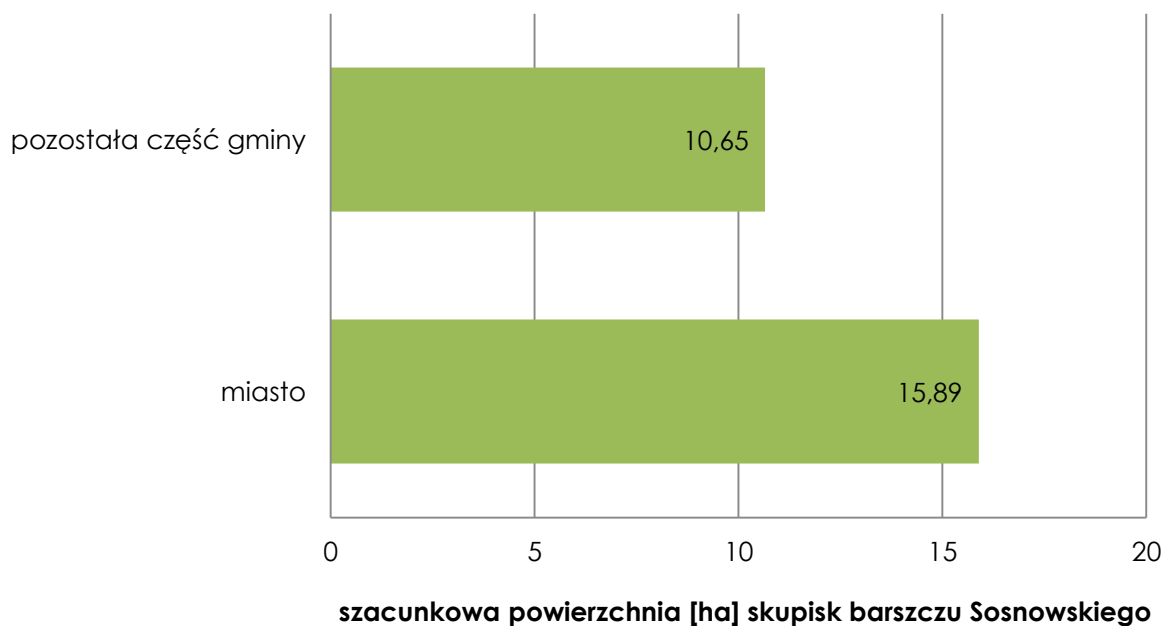
W 2007 roku został przyjęty Program usuwania azbestu oraz wyrobów zawierających azbest na terenie gminy Drawsko Pomorskie. Na jego cele przeprowadzono wówczas inwentaryzację wyrobów azbestowych na terenie gminy, gdzie wykazano 1759,25 Mg takich wyrobów, z czego około 57% było własnością osób fizycznych, 26% należało do prywatnych firm, 16,7% - były PGR-y i tylko 0,3% było własnością gminy. W 2019 roku uchwałą nr IX/79/2019 Rady Miejskiej w Drawsku Pomorskim przyjęto nowy Program usuwania azbestu i wyrobów zawierających azbest z terenu gminy Drawsko Pomorskie na lata 2019 – 2032. Aktualizacja ilości wyrobów azbestowych na terenie gminy Drawsko Pomorskie pokazała zmniejszenie się tej wartości do 1488,5 Mg na terenie całej gminy, co daje spadek o 15,4% na przestrzeni 12 lat.

Rekomenduje się dalsze działania zmierzające do stopniowego eliminowania wyrobów azbestowych na terenie gminy.

### Program zwalczania barszczu Sosnowskiego (*Heracleum sosnowskyi*) na terenie gminy Drawsko Pomorskie

Na terenie gminy Drawsko Pomorskie znajdują się skupiska inwazyjnego gatunku barszcz Sosnowskiego, który znany jest ze swojej toksyczności i powodowania poparzeń skóry przy bezpośrednim kontakcie z rośliną. W 2014 roku zinwentaryzowano jedynie 23 lokalizacje o powierzchni łącznej 6,66 ha. Od 5 lat gmina przeprowadza regularnie inwentaryzację barszczu Sosnowskiego, w wyniku której aktualnie (stan na rok 2019) zidentyfikowano 98 miejsc, w których gatunek rozprzestrzenił się i stanowi potencjalne zagrożenie dla mieszkańców. 67% lokalizacji znajduje się w samym mieście Drawsko Pomorskie, natomiast 33% leży na pozostałym obszarze gminy.

Gmina przyjmując program dąży do eliminacji gatunku inwazyjnego oraz związanego z nim zagrożenia dla mieszkańców. By osiągnąć wyznaczony cel należy połączyć zadania polegające na zwalczaniu mechanicznym i chemicznym jak i informowaniu mieszkańców o zagrożeniach wynikających z obecności barszczu Sosnowskiego. Zadaniem programu jest określenie sposobów sukcesywnego zwalczania barszczu Sosnowskiego. W programie została ujęta konieczność bieżącego inwentaryzowania skupisk barszczu Sosnowskiego.



Rysunek 18: Powierzchnia zajęta przez inwazyjny gatunek barszcz Sosnowskiego na terenie gminy Drawsko Pomorskie (stan aktualny)

Program zwalczania barszczu Sosnowskiego rozpoczął się w 2014 roku, kiedy to uchwałą nr LII/455/2014 Rady Miejskiej w Drawsku Pomorskim został przyjęty do realizacji wraz z wytycznymi zwalczania tego gatunku inwazyjnego. Na potrzeby programu została sporządzona inwentaryzacja lokalizacji barszczu w gminie. Zidentyfikowano wtedy 23 siedliska toksycznej rośliny. Decyzją Rady Miejskiej w Drawsku w roku 2018 Program jest kontynuowany oraz sporządzono aktualny wykaz miejsc, w których należy zwalczać barszcz Sosnowskiego. Liczba miejsc wzrosła do 98, ale zanotowano także miejsca, gdzie powierzchnia zajmowana przez gatunek obcy spadła, ponadto w 2 lokalizacjach siedliska barszczu udało się wyeliminować całkowicie. Należy przy tym zaznaczyć, że gatunek ten jest niezwykle inwazyjny i jednocześnie bardzo oporny na wszelkiego rodzaju czynniki fizyczne i chemiczne, w związku z czym proces jego zwalczania wymaga czasu i nakładów finansowych. Zaleca się kontynuowanie Programu i stosowanie etapowych działań wskazanych w Programie, tak aby proces eliminacji tego gatunku był skuteczny.

## Wskaźniki monitoringu wyznaczonych w Programie Ochrony Środowiska

Wskaźnik	rok wyjściowy	sprawozdanie				ocena	dodatkowe uwagi
	2014	2016	2017	2018	2019 - prognoza		
ilość wytworzonych odpadów komunalnych	6 151,60	7 110,98	7 429,06	6 802,65	7 141,65	tendencja wzrostu ilości wytwarzanych odpadów	
formy ochrony przyrody ogólnie [ha]	13 467,28	13 467,28	13 467,28	13 473,24	13 473,24	niewielki wzrost powierzchni obszarów chronionej przyrody	
powierzchnia lasów [ha]	13 099,73	12 934,44	12 846,40	12 860,35	12 850,00	spadek lesistości na terenie gminy	
pożary lasów**	247	259	67	485	500	znaczny wzrost ilości pojawiających się pożarów lasów	** dane dla województwa
stosunek liczby pojazdów do długości dróg na drogach gminnych	201	222	226	230	234	stały wzrost ilości pojazdów w stosunku do długości dróg gminnych	
wyniki pomiarów pól elektromagnetycznych linii przesyłowych i stacji elektroenergetycznej	-	-	-	0,56 V/m	-	pomiar poniżej dopuszczalnych wartości oddziaływania pola elektromagnetycznego	
liczba wydanych koncesji na wydobycie kopalin	5	5	5	5	5	brak zmian	kruszywa naturalne, dane wg Urząd Marszałkowski w Szczecinie
powierzchnia zrekultywowanych terenów uznanych za zdegradowane [ha]	177	95	36	111	100	pozytywny wzrost rekultywacji terenów zdegradowanych	

SPRAWOZDANIE Z REALIZACJI PROGRAMU OCHRONY ŚRODOWISKA DLA GMINY DRAWSKO POMORSKIE ZA LATA 2016-2019

emisja zanieczyszczeń pyłowych [Mg/rok]	1 117	904	2 474	861		ogólny spadek emisji zanieczyszczeń pyłowych	dane dla strefy zachodniopomorskiej obejmującej gminę Drawsko Pomorskie
punktowa	bd	bd	7 566	7 645			
powierzchniowa	bd	bd	1 333	644			
liniowa							
emisja zanieczyszczeń gazowych – SO <sub>2</sub> [Mg/rok]	10 765	7 527	9 542	6 873		ogólny spadek emisji zanieczyszczeń gazowych	dane dla strefy zachodniopomorskiej obejmującej gminę Drawsko Pomorskie
punktowa	bd	bd	7 085	7 166			
powierzchniowa	bd	bd	35	18 783			
liniowa							
emisja zanieczyszczeń gazowych – NO <sub>x</sub> [Mg/rok]	12 172	7 130	10 348	7 900		ogólny spadek emisji zanieczyszczeń gazowych	dane dla strefy zachodniopomorskiej obejmującej gminę Drawsko Pomorskie
punktowa	bd	bd	227	1 189			
powierzchniowa	bd	bd	1 639	9 871			
liniowa							
długość czynnej sieci kanalizacyjnej [km]	93,6	109,2	110,2	111,1		wzrost	
długość czynnej sieci rozdzielczej wodociągowej [km]	115,2	124,6	128,1	128,6		wzrost	
ścieki oczyszczane w komunalnych oczyszczalniach ścieków w ciągu roku [dam <sup>3</sup> ]	430	461	461	472		wzrost	

## Podsumowanie i rekomendacje dalszych działań

### Podsumowanie stanu środowiska na terenie gminy Drawsko Pomorskie

---

Stan środowiska na terenie gminy Drawsko Pomorskie uzależniony jest od czynników społeczno-gospodarczych. Zgodnie z przeprowadzoną, w pierwszej części opracowania, analizą stanu obecnego można wysnuć następujące wnioski:

- spada liczba mieszkańców gminy;
- wzrastają zasoby mieszkaniowe oraz powierzchnia użytkowa mieszkań;
- wzrasta liczba podmiotów gospodarczych.

Stan środowiska naturalnego na terenie gminy Drawsko Pomorskie uległ zmianie w sposób następujący:

- mimo wzrostu liczby mieszkań, tym samym wzrostu powierzchni ogrzewanej, stan powietrza uległ poprawie. Odnotowano spadek emisji punktowych zanieczyszczeń takich jak pył ogólny, SO<sub>2</sub> i NO<sub>2</sub>. Sytuacja ta może być wynikiem promocji efektywnych energetycznie źródeł ciepła, odnawialnych źródeł energii, a także promocja zrównoważonego transportu.
- odnotowano wzrost natężenia ruchu na drodze krajowej oraz drogach wojewódzkich – jest to trend ogólnokrajowy, gmina Drawsko Pomorskie nie stanowi wyjątku. Niemniej należy dążyć do działań w zakresie promowania zrównoważonego transportu, elektryczności oraz rozwoju systemu ścieżek rowerowych.
- masa wytwarzanych odpadów komunalnych wzrasta. Być może związane jest to z wzrostem liczby mieszkań na terenie gminy, Zaleca się jednak zintensyfikowanie działań polegających na redukcji masy produkowanych odpadów w gospodarstwach domowych. Przykładem może być promowanie idei „zero-waste” w ramach edukacji ekologicznej prowadzonej przez gminę, jednostki podległe oraz organizacje ekologiczne.
- redukcja masy wyrobów azbestowych na terenie gminy wynikająca z realizowanego Programu Usuwania Azbestu i Wyrobów Azbestowych.
- szerokie spektrum działań podejmowanych w zakresie ochrony bioróżnorodności. Przykładem może być prowadzona inwentaryzacja barszczu Sosnowskiego, ustanowienie nowych pomników przyrody, a także pozostałe działania promujące walory przyrodniczo-krajobrazowe gminy.

## Podsumowanie zrealizowanych działań w ramach POŚ dla gminy Drawsko Pomorskie

---

Zgodnie z tabelą przedstawioną w rozdziale **ZAKRES I OCENA REALIZACJI PROGRAMU OCHRONY ŚRODOWISKA DLA GMINY** wszystkie zaplanowane działania zostały podjęte. Część z nich jest realizowana w ramach działań ciągłych. Znaczna część działań inwestycyjnych wysokonakładowych została zrealizowana przy udziale środków zewnętrznych np. NFOŚiGW oraz WFOŚiGW.

### Rekomendowane dalsze kierunki działań

---

Wskaźniki monitoringu środowiska w gminie Drawsko Pomorskie pozwoliły na sprecyzowanie kilku rekomendacji w zakresie prowadzenia dalszych działań w kierunku ochrony środowiska na terenie gminy. Jak pokazały wskaźniki głównymi problemami na terenie Drawska Pomorskiego są:

- wzrost wytwarzanych odpadów komunalnych,
- spadek lesistości,
- wzrost liczby pożarów lasów,
- wzrost natężenia pojazdów na drogach gminy.

Z uwagi na powyższe oraz na wzrost liczby ludności (mieszkańców), rekomenduje się przede wszystkim prowadzenie edukacji mieszkańców gminy Drawsko Pomorskie na temat segregacji odpadów, która pomoże obniżyć udział zmieszanych odpadów komunalnych. Ponadto należy promować ograniczanie używania tworzyw sztucznych (produktów plastikowych – w szczególności różnego rodzaju foliówek i reklamówek) w codziennym życiu i użytkowanie wyrobów wielorazowego użytku z materiałów biodegradowalnych. Rekomenduje się także wprowadzanie kar za nielegalne składowiska odpadów oraz formy kontroli tego procederu, np. za pomocą monitoringu, szczególnie w lasach, które stanowią cenne przyrodniczo miejsca w gminie. Edukacja, promocja oraz różnego rodzaju happeningi powinny być zorientowane także na problem pożarów, w szczególności tych powodowanych przez czynnik ludzki, co pomoże przyczynić się do zmniejszenia liczby pożarów, których liczba gwałtownie wzrasta w ostatnich latach, także z powodu zmian klimatycznych. Rekomendowana jest również większa liczba nasadzeń drzew, tak aby zwiększać systematyczne ubytki lasów i spadek lesistości tym samym. Wzrost natężenia pojazdów na drogach gminnych jest zjawiskiem raczej nieuchronnym i będzie się prawdopodobnie pogłębiało w kolejnych latach. Z uwagi na to, rekomenduje się działania kierunkowe – ochronę akustyczną mieszkańców i ich domostw przed hałasem wynikającym z transportu.

## Spis tabel

Tabela 1: Stopień zalesienia na terenie gminy Drawsko Pomorskie w latach 2014-2018 (źródło: Bank Danych Lokalnych, GUS) .....	5
Tabela 2: Liczba mieszkańców na terenie gminy Drawsko Pomorskie w latach 2014-2018 (źródło: Bank Danych Lokalnych, GUS) .....	5
Tabela 3: Charakterystyka sytuacji mieszkaniowej na terenie gminy Drawsko Pomorskie w latach 2014-2018 (źródło: Bank Danych Lokalnych, GUS) .....	6
Tabela 4: Liczba podmiotów gospodarczych na terenie gminy Drawsko Pomorskie w latach 2014-2019 (źródło: Bank Danych Lokalnych, GUS) .....	6
Tabela 5: Charakterystyka jednolitych części wód powierzchniowych występujące na terenie gminy Drawsko Pomorskie (źródło: Plan gospodarowania wodami na obszarze dorzecza Odry) .....	7
Tabela 6: Charakterystyka jednolitych części wód podziemnych (źródło: Plan gospodarowania wodami dorzecza Odry) .....	8
Tabela 7: Porównanie ładunku emisji substancji gazowych z obszaru woj. zachodniopomorskiego i powiatu drawskiego (zakłady szczególnie uciążliwe) .....	9
Tabela 8: Porównanie ładunku emisji pyłu ogółem z obszaru woj. zachodniopomorskiego i powiatu drawskiego (zakłady szczególnie uciążliwe) .....	11
Tabela 9: Klasyfikacja stref pod kątem dotrzymania standardów jakości powietrza – rok 2016 .....	14
Tabela 10: Klasyfikacja stref pod kątem dotrzymania standardów jakości powietrza – rok 2017 .....	14
Tabela 11: Klasyfikacja stref pod kątem dotrzymania standardów jakości powietrza – rok 2018 .....	14
Tabela 12: Zakres częstotliwości pól elektromagnetycznych, dla których określa się parametry fizyczne charakteryzujące oddziaływanie pól elektromagnetycznych na środowisko, dla terenów przeznaczonych pod zabudowę mieszkaniową oraz dopuszczalne poziomy pól elektromagnetycznych, charakteryzowane przez dopuszczalne wartości parametrów fizycznych, dla terenów przeznaczonych pod zabudowę mieszkaniową .....	20
Tabela 13: Zakres częstotliwości pól elektromagnetycznych, dla których określa się parametry fizyczne charakteryzujące oddziaływanie pól elektromagnetycznych na środowisko, dla miejsc dostępnych dla ludności oraz dopuszczalne poziomy pól elektromagnetycznych, charakteryzowane przez dopuszczalne wartości parametrów fizycznych, dla miejsc dostępnych dla ludności .....	20
Tabela 14: Wyniki pomiarów promieniowania PEM na terenie gminy Drawsko Pomorskie .....	21



Tabela 15: Masa wytworzonych odpadów komunalnych na terenie gminy Drawsko Pomorskie w latach 2014-2018 (opracowanie własne na podstawie rocznych analiz stanu gospodarki odpadami komunalnymi na terenie gminy Drawsko Pomorskie) .....	21
Tabela 16: Masa wyrobów azbestowych na terenie gminy Drawsko Pomorskie wg stanu na rok 2019 (źródło: <a href="http://www.bazaazbestowa.pl">www.bazaazbestowa.pl</a> ) .....	21
Tabela 17: Aktualny wykaz pomników przyrody na terenie gminy Drawsko Pomorskie .....	23
Tabela 18: Zestawienie działań zaplanowanych do realizacji w ramach POŚ dla gminy Drawsko Pomorskie wraz z określeniem stopnia realizacji .....	32

## Spis rysunków

Rysunek 1: Położenie gminy Drawsko Pomorskie na tle powiatu drawskiego (źródło: opracowanie własne na podstawie <a href="http://www.gminy.pl">www.gminy.pl</a> ) .....	4
Rysunek 2: Ładunek wyemitowanych substancji gazowych w latach 2016-2018 w woj. zachodniopomorskim (zakłady szczególnie uciążliwe) .....	10
Rysunek 3: Ładunek wyemitowanych substancji gazowych w latach 2016-2018 w powiecie drawskim (zakłady szczególnie uciążliwe) .....	10
Rysunek 4: Ładunek wyemitowanego pyłu ogółem w latach 2016-2018 w woj. zachodniopomorskim w porównaniu do powiatu drawskiego (zakłady szczególnie uciążliwe) .....	11
Rysunek 5: Udział poszczególnych źródeł w emisji substancji w roku 2016 .....	12
Rysunek 6: Udział poszczególnych źródeł w emisji substancji w roku 2017 .....	12
Rysunek 7: Udział poszczególnych źródeł w emisji substancji w roku 2018 .....	13
Rysunek 8: Ładunek substancji z poszczególnych źródeł emisji w latach 2017-2018 .....	13
Rysunek 9: Plan sieci elektroenergetycznej najwyższych napięć dla województwa zachodniopomorskiego (źródło: PSE) .....	18
Rysunek 10: Zasięg lokalnych stacji radiowych w województwie zachodniopomorskim (źródło: <a href="http://krrif.gov.pl">krrif.gov.pl</a> ) .....	18
Rysunek 11: Lokalne nadajniki telefonii komórkowej różnych operatorów (źródło: <a href="http://mapabts.pl">mapabts.pl</a> ) .....	19
Rysunek 12: Liczba pomników przyrody na terenie gminy Drawsko Pomorskie w roku 2015 i 2019 .....	24
Rysunek 13: Obszar chronionego krajobrazu „Pojezierze Drawskie” na terenie gminy Drawsko Pomorskie (źródło: <a href="http://drawskopomorskie.e-mapa.net">drawskopomorskie.e-mapa.net</a> ) .....	25
Rysunek 14: Obszar „Drawskiego Parku Krajobrazowego” na terenie gminy Drawsko Pomorskie (źródło: <a href="http://drawskopomorskie.e-mapa.net">drawskopomorskie.e-mapa.net</a> ) .....	26

Rysunek 15: Gmina Drawsko Pomorskie na tle specjalnych obszarów ochrony siedlisk Natura 2000 .....	26
Rysunek 16: Gmina Drawsko Pomorskie na tle specjalnych obszarów ochrony ptaków Natura 2000 .....	28
Rysunek 17: Powierzchnia lasów w gminie Drawsko Pomorskie w latach 2014-2018.....	30
Rysunek 18: Powierzchnia zajęta przez inwazyjny gatunek barszcz Sosnowskiego na terenie gminy Drawsko Pomorskie (stan aktualny) .....	41

## Uzasadnienie

Niniejszy raport stanowi realizację obowiązku, o którym mowa w art. 18 ust. 2 ustawy z dnia 27 kwietnia 2001 r. Prawo ochrony środowiska (Dz. U. z 2019 r. poz. 1396; zm.: Dz. U. z 2019 r. poz. 1403, poz. 1501, poz. 1579, poz. 1680, poz. 1712, poz. 1815 i poz. 2087). Art. 18 ust. 2 wymienionej ustawy wskazuje, że z wykonania programów ochrony środowiska organ wykonawczy gminy sporządza, co 2 lata raporty, które przedstawia radzie gminy.

W związku ze zmianą granic terytorium gminy Drawsko Pomorskie od 1 stycznia 2019 r., opracowany dokument opisuje zagadnienia będące przedmiotem sprawozdania w okresie od 01 stycznia 2016 do 31 grudnia 2018 r. względem granic ówczesnie obowiązujących, natomiast od 01 stycznia 2019 r. do końca grudnia 2019 r. względem aktualnego terytorium gminy Drawsko Pomorskie.

Zapis art. 17 ust. 1 ustawy z dnia 27 kwietnia 2001 r. Prawo ochrony środowiska nakłada na organ gminy obowiązek sporządzenia programu ochrony środowiska, jako realizację polityki ekologicznej państwa. Polityka ta określa, na podstawie aktualnego stanu środowiska w szczególności cele ekologiczne, priorytety ekologiczne, poziomy celów długoterminowych, rodzaj i harmonogram działań proekologicznych, środki niezbędne do osiągnięcia celów w tym mechanizmy prawno – ekonomiczne i środki finansowe.

Program Ochrony Środowiska dla Gminy Drawsko Pomorskie na lata 2016 - 2019 z perspektywą na lata 2020 – 2023 został przyjęty uchwałą Nr XXXII/225/2016 Rady Miejskiej w Drawsku Pomorskim z dnia 27 października 2016 r.

Mając powyższe na względzie przedłożony zostaje Raport z realizacji Programu Ochrony Środowiska dla Gminy Drawsko Pomorskie na lata 2016 - 2019 z perspektywą na lata 2020 - 2023 za lata 2016 – 2019 jako załącznik do uchwały.