



# I. OPIS STANU ISTNIEJĄCEGO I WYBRANYCH KIERUNKÓW ROZWOJU WSI

## 1. KRÓTKA CHARAKTERYSTYKA WSI GUDOWO

### a) położenie i liczba ludności

Wieś sołecka Gudowo znajduje się w Gminie Drawsko Pomorskie, która administracyjnie wchodzi w skład województwa zachodniopomorskiego.

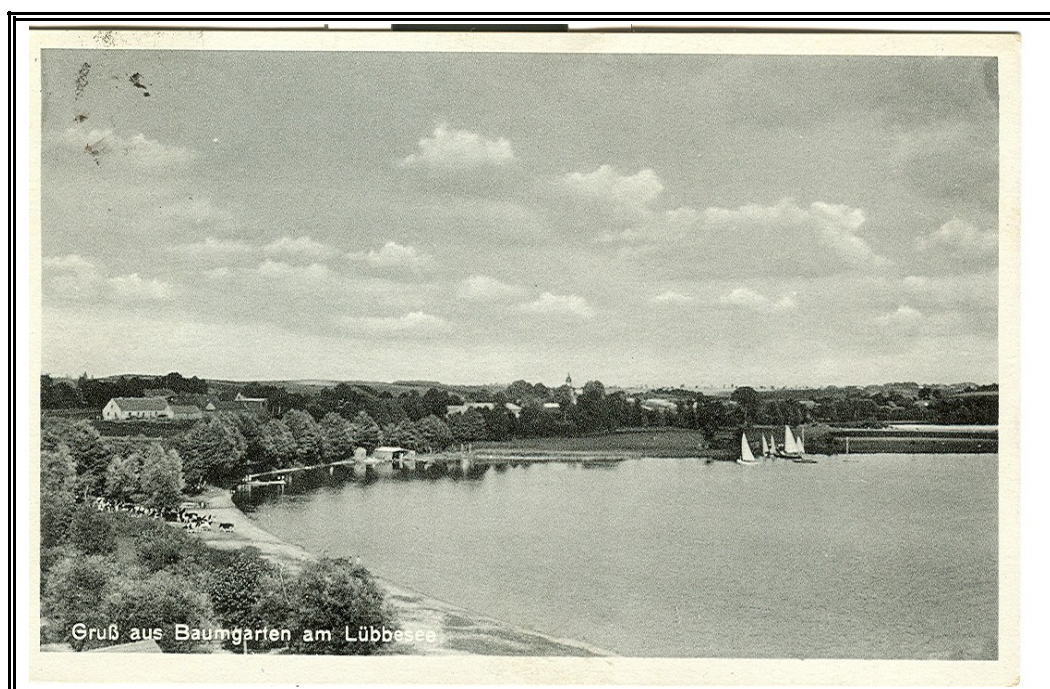


Geograficznie obszar Gminy Drawsko Pomorskie wchodzi w skład Pojezierza Drawskiego, które jest częścią składową większej jednostki - Pojezierza Pomorskiego. Gudowo jest stosunkowo dużą wsią zajmującą obszar 1219 ha, oddaloną około 100 km na południowy - wschód od Szczecina i o około 5 km na południowy- wschód od Drawska Pomorskiego. Sąsiednie miejscowości to: od zachodu Mielenko Drawskie ( 4 km), od północy Suliszewo ( 3 km ) i od wschodu Linowo ( 3 km ) . Gudowo to stosunkowo duża wieś o placowo-ulicowej strukturze przestrzennej rozwiniętej z owalnicy.

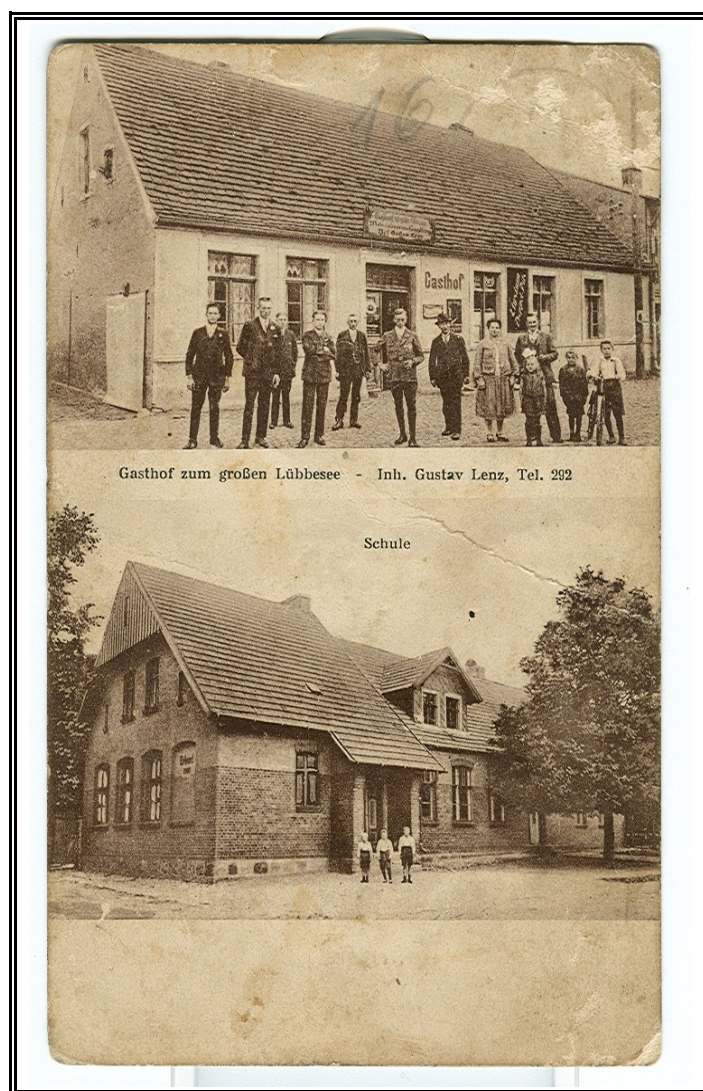


Wieś usytuowana jest przy lokalnej drodze, łączącej okoliczne miejscowości na trasie Drawsko Pomorskie - Złocieniec oraz bezpośrednio nad brzegiem jeziora Lubie. Wieś zamieszkuje 452 mieszkańców.

## b) historia



Gudowo to wieś o metryce średniowiecznej , wzmiankowana w 1320 r. , kiedy to książę Wacław IV nadał ją klasztorowi augustianek z Pyrzyc. Na początku XVI. Wieś przejęła rodzina von Borek, następnie przeszła w posiadanie rodu rodzin von Wachhdz, Dreiser, von Steinberg (1737), Bewertschen, a w końcu XVIII w. należała do Urzędu Państwowego.



Na początku XIX w. Gudowo określano jako wieś domenalną z majątkiem (własność rodziny Pritzelwitzów ), na ówczesne czasy we wsi odnotowano 14 gospodarstw chłopskich, 3 zagrodnicze, 1 chałupnicze, 8 komorników, kowala i młynarza; łącznie 30 domówi 226 mieszkańców. W 1874 r. wieś liczyła 400 mieszkańców , 42 domy i 74 gospodarstwa domowe. W latach 20-tych XX w. we wsi Gudowo było 449 mieszkańców, zaś majątek należał do Hugo Weissa i liczył 537 ha. W przeddzień wojny w 1939 r. wieś liczyła 407 mieszkańców.



Dominantę architektoniczną w krajobrazie wsi stanowi kościół. Zlokalizowany jest on pośrodku wsi, bezpośrednio po wschodniej stronie owalnego placu, na wyraźnym wzniesieniu terenu o łagodnym spadku w kierunku zachodnim i południowym. Do działki kościelnej otoczonej od południa i zachodu drogami, od wschodu i północy przylegają zagrody chłopskie, w tym dawne gospodarstwo pastora. Parcela wygradzona jest wzdłuż dróg kamiennym, niskim murem oporowym, od północy - siatką metalową, a od wschodu w całości zabudową zagrody. Wjazd od południa i zachodu przez dwuskrzydłowe bramy z furtkami do komunikacji pieszej. Główne wejście przy narożniku południowo - zachodnim przez dwuskrzydłową bramkę. Na działce, na której znajduje się kościół jest również współczesna sala katechetyczna (w północno-zachodnim narożniku), krzyż misyjny - przed frontem wieży. W południowo-zachodniej części posesji wybudowano kamienną grotę z figurą Matki Boskiej, nieopodal XIX wiecznego nagrobka rodziny Grafsmann i Ockel. Pierwsza wzmianka o kościele w Gudowie pochodzi z 1349 r. Do połowy XVIw. była to świątynia katolicka, a po wprowadzeniu reformacji została przejęta przez protestantów. Pierwszym pastorem został Petrus Pinnow, który uprzednio był katolickim wikariuszem w Suliszewie i Linowie. Średniowieczny kościół został

wzniesiony w połowie XVII w. przy częściowym wykorzystaniu starych murów (o czym świadczą obecnie zachowane, wewnętrzne blendy i filary) oraz uposażony (m.in. ambona, empora, ławki). Już w 1676 r., za czasów pastora Adama Butowa, wykonano nowy dach i dostawiono wieżę z okazałym dzwonem. Po 1960 r. przeprowadzono remont więźby dachowej oraz przełożono pokrycie. Następnie odnowiono elewacje i ściany wewnętrzne, zamurowano drzwi południowe i jedno okno północne, a także restaurowano ołtarz główny. W latach 90-tych po raz kolejny odnowiono ściany naw, przemaalowano ławki i drzwi, wprowadzono sufit kasetonowy, wykonano przepierzenia i posadzkę w przyziemiu wieży.

**Kościół** w Gudowie podlega prawnej ochronie w związku z wpisem do rejestru zabytków nr 222 z dnia 15.01.1960 r. W sensie konserwatorskim bezwzględnej ochronie podlega :

- pierwotna bryła z dwuspadowym dachem i ceramicznym pokryciem,
- historycznie ukształtowana kompozycja elewacji, ze szczególnym uwzględnieniem kształtu otworów okiennych i drzwiowych,
- typ stolarki okiennej i drzwiowej ,
- ogólne rozplanowanie wnętrza z bielonymi ścianami, ceglaną posadzką oraz odsłoniętą konstrukcją stropu drewnianego ,
- wszystkie elementy historycznego wyposażenia , ze szczególnym uwzględnieniem ołtarza, ambony, ław kolatorskich i kościelnych oraz empory. (Pilnego remontu wymaga hełm wieży).

W latach 50-tych do 90-tych na terenie wsi funkcjonowało Państwowe Gospodarstwo Rolne zatrudniające większość mieszkańców wsi. Obecnie teren po byłym PGR dzierżawi „Agrovej„ Sp. z o.o. Na terenie wsi pozostały zniszczone zabudowania po byłym Państwowym Gospodarstwie Rolnym, którymi nie zajmuje się Spółka „Agrovej“, gdyż korzysta tylko z niektórych zabudowań gospodarczych, a niszczące i niewykorzystywane przez nich zabudowania, zagrażają bezpieczeństwu i wpływają na brak estetyki. Większość mieszkańców wsi Gudowo na chwilę obecną pozostaje bez pracy i bez możliwości zatrudnienia. Trudności gospodarcze i zmiany polityczne, które rozpoczęto od polskiej wsi, do dnia dzisiejszego właśnie na wsi zbierają żniwo. Nie przygotowani do innego sposobu życia mieszkańcy wsi, po latach funkcjonowania pod tzw. „kloszem“ zostali wystawieni na największą próbę. Odnalezienie się w nowej rzeczywistości przy boku pomocnej dłoni spowodowało zanik jakichkolwiek nadziei i marzeń o lepszej przyszłości. Do tego wszystkiego nakłada się ogólnospołeczna niechęć do byłych pracowników PGR-ów i przeświadczenie, iż Ci ludzie potrafią tylko wyciągać ręce po pomoc, nie dając w zamian nic od siebie.

## **2. INWENTARYZACJA ISTNIEJĄCYCH ZASOBÓW SŁUŻĄCA UJĘCIU STANU RZECZYWISTEGO**

### **a) woda**

Obecnie Gudowo posiada własną hydrofornię , która zaopatruje wieś wodę. Hydrofornia znajduje się na terenie byłego PGRu, skąd jest rozprowadzana poprzez sieć wodociągową do wszystkich mieszkańców. Na terenie niektórych gospodarstw znajdują się także studnie, lecz woda z miejscowych ujęć wykorzystywana jest co najwyżej do podlewania ogródków.

## **b) kanalizacja**

Gudowo podłączone jest do sieci kanalizacyjnej tłoczącej ścieki do nowoczesnej oczyszczalni w Drawsku Pomorskim. Sieć kanalizacyjna wybudowana została w 2000 roku dzięki dofinansowaniu pozyskanemu z Banku Światowego i korzystnym pożyczkom z WFOŚiGW. Budowa kanalizacji w największej turystycznej miejscowości gminy była bardzo istotnym elementem ochrony wód jeziora Lubie.

## **c) energia elektryczna**

Wieś Gudowo jest wsią zelektryfikowaną, obsługiwaną przez Rejon Energetyczny mieszczący się przy ulicy Starogrodzkiej 34 w Drawsku Pom. Energia dostarczana jest ze stacji elektroenergetycznej w Drawsku Pomorskim. Zasilanie w energię elektryczną odbywa się liniami napowietrzno-kablowymi. W Gudowie znajdują się stacje transformatorowe :

- nasłupowa i
- wieżowa.

## **d) gaz**

Mieszkańcy Gudowa zaopatrują się w gaz butlowy propan-butan. W 2006 roku zaplanowana jest budowa gazociągu z Drawska do Gudowa.

## **e) ciepło**

Gudowo posiada indywidualne systemy ogrzewania. W większości są to instalacje c.o. z piecami na drzewno, węgiel. Często używane przez mieszkańców są także piece do spalania trocin.

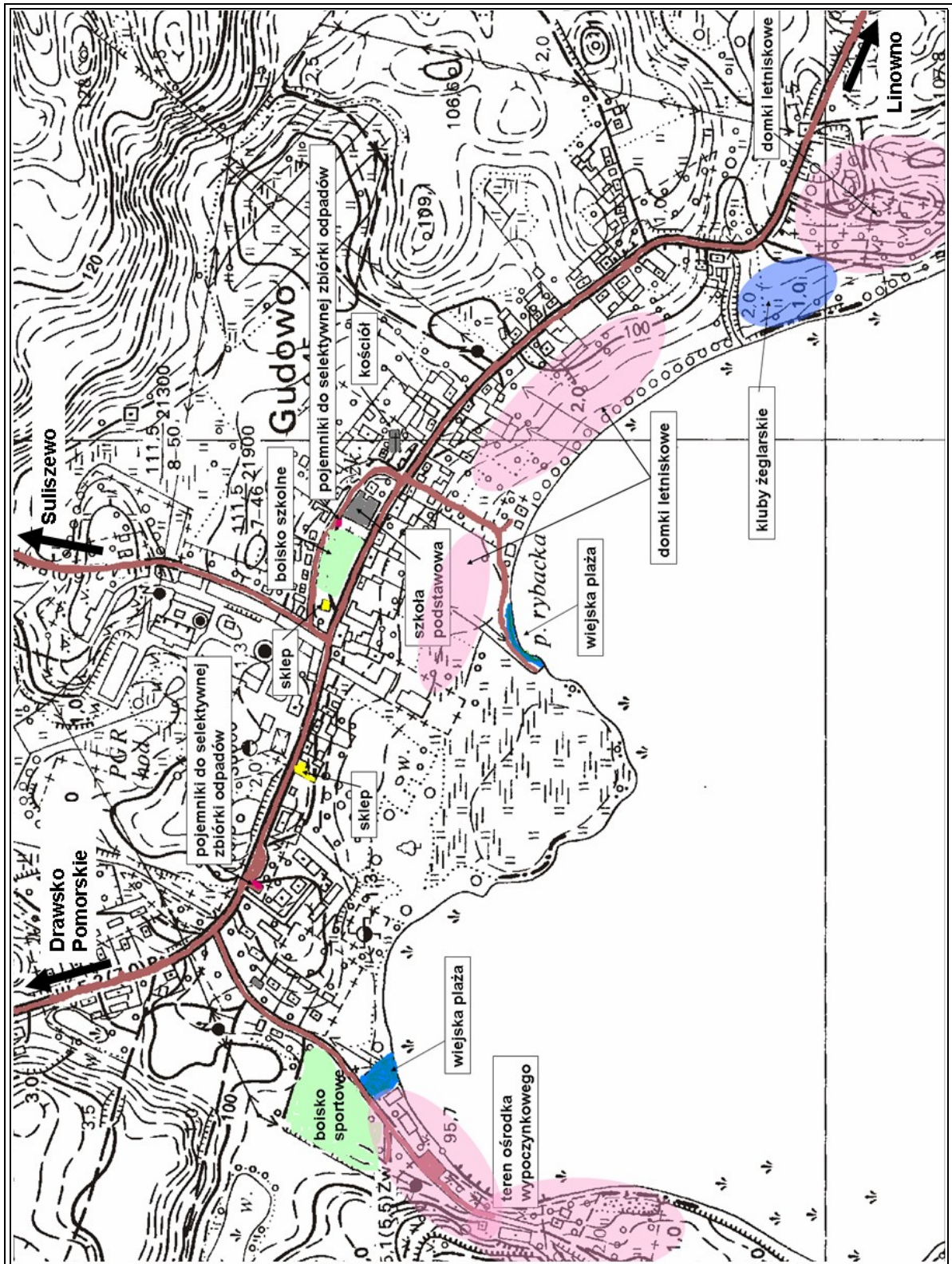
## **f) telekomunikacja**

Gudowo jest obsługiwane przez Telekomunikację Polską S.A. w zakresie sieci telefonicznej. W miejscowości znajdują się dwie budki telefoniczne. We wsi nie ma nadajnika telefonii komórkowej, ale miejscowość znajduje się w zasięgu oddziaływania nadajników wszystkich sieci.

## **g) gospodarka odpadami**

Na terenie Gudowa realizowany jest program selektywnej zbiórki odpadów. We wsi wyznaczone są dwa punkty w których ustawione są pojemniki do segregacji odpadów (szkło, plastik i makulatura). Wywozem posegregowanych odpadów zajmuje się Zakład Usług Komunalnych. Prywatne posesje obsługują specjalistyczne firmy, z którymi mieszkańcy indywidualnie zawarli umowy na świadczenie w/w usług.

Mapa Gudowa obrazująca jej przestrzenny rozkład.





### 3. OCENA MOCNYCH I SŁABYCH STRON WSI

MOCNE STRONY	SŁABE STRONY
<ul style="list-style-type: none"> <li>▪ położenie nad jednym z największych akwenów wodnych Pojezierza Drawskiego -nad jeziorem Lubie</li> </ul>	<ul style="list-style-type: none"> <li>▪ popegeerowska zabudowa w części wsi (zabudowania gospodarcze w złym stanie technicznym - wjazd od strony Suliszewa)</li> </ul>
<ul style="list-style-type: none"> <li>▪ walory przyrodnicze - rzeka Drawa , bogactwo lasów z możliwością grzybobrania</li> </ul>	<ul style="list-style-type: none"> <li>▪ brak świetlicy wiejskiej</li> </ul>
<ul style="list-style-type: none"> <li>▪ zaangażowanie grupy mieszkańców w odnowę wsi, chęć współdziałania w tworzeniu nowego wizerunku miejscowości Gudowo</li> </ul>	<ul style="list-style-type: none"> <li>▪ marginalizacja wsi</li> </ul>
<ul style="list-style-type: none"> <li>▪ organizowanie corocznych festynów wiejskich i imprez okolicznościowych (dzień dziecka , dzień kobiet , wigilia)</li> </ul>	<ul style="list-style-type: none"> <li>▪ duże bezrobocie</li> </ul>
<ul style="list-style-type: none"> <li>▪ położenie na terenie szlaków turystycznych: wodnego , rowerowego i pieszego</li> </ul>	<ul style="list-style-type: none"> <li>▪ trudna sytuacja materialna mieszkańców</li> </ul>
<ul style="list-style-type: none"> <li>▪ zabytkowy kościół (zabytek klasy zerowej) z możliwością odrestaurowania wieży widokowej , mogącej stać się atrakcją turystyczną</li> </ul>	<ul style="list-style-type: none"> <li>▪ brak promocji agroturystyki i pomocy przy tworzeniu gospodarstw agroturystycznych</li> </ul>
<ul style="list-style-type: none"> <li>▪ pole namiotowe</li> </ul>	<ul style="list-style-type: none"> <li>▪ niepewność podejmowanych działań na terenie dzierzawionym przez Sołectwo od Gminy ( zbyt krótkie umowy dzierżawy )</li> </ul>
<ul style="list-style-type: none"> <li>▪ plaże wiejskie , ogólnodostępne</li> </ul>	<ul style="list-style-type: none"> <li>▪ wysokie koszty odnowy wieży kościelnej i odbudowy jej pierwotnych funkcji</li> </ul>
<ul style="list-style-type: none"> <li>▪ istnienie szkoły podstawowej dla najmłodszych dzieci ( kl.0-6)</li> </ul>	<ul style="list-style-type: none"> <li>▪ brak małej hali sportowej przy szkole, która mogłaby być wykorzystywana po lekcjach na zajęcia sportowe dla młodzieży starszej</li> </ul>
<ul style="list-style-type: none"> <li>▪ pełnowymiarowe boisko sportowe z niewielkim zapleczem</li> </ul>	<ul style="list-style-type: none"> <li>▪ brak ławek widokowych wokół boiska</li> </ul>
<ul style="list-style-type: none"> <li>▪ dogodny dojazd (samochodowy)</li> </ul>	<ul style="list-style-type: none"> <li>▪ słabo rozwinięta komunikacja autobusowa wakacje oraz w dni wolne od pracy</li> </ul>

### 4. WIZJA ROZWOJU WSI

Gudowo otoczone jest lasami i terenami zdatnymi do uprawy roślin. Przed rokiem 1945 tereny te zagospodarowywali właściciele prywatni, a po 1945 roku zostały one przejęte przez państwo. Powstanie Państwowego Gospodarstwa Rolnego w Gudowie otworzyło nową kartę w rozwoju wsi i odbiło się grubą rysą w jej historii. Po 40-u latach działalności PGR-ów w życiu prawdziwych rolników zanikł instynkt bycia takim prawdziwym rolnikiem. Mieszkańcy wsi nie potrafili odnaleźć się w nowej rzeczywistości. Wieś stała się przykładem typowej wsi popegeerowskiej. Zlikwidowanie PGR-u spowodowało ogromny wzrost bezrobocia i przyczyniło się do tego , iż bieda zagościła w wielu gospodarstwach domowych. Środowisko wiejskie do dnia dzisiejszego nęka się z problemami wpływającymi na stopę życiową mieszkańców. Brak zatrudnienia

wpływa na pogorszenie warunków materialnych , a co za tym idzie obniża jakość i standard życia.

Szansą dla wsi jest nacisk regionalnej polityki Unii Europejskiej na wykorzystanie niekonwencjonalnych walorów wsi dla rozwoju. O ile kiedyś mówiono o wykorzystaniu środowiska przyrodniczego, o tyle teraz coraz częściej uruchamia się programy podparte finansami, wykorzystujące historyczne i kulturowe walory wsi. Dzisiejsza wieś musi postawić na rozwój w takim kierunku, który przyniesie dopływ pieniądza, wpłynie na rozwój i przybliży społeczność wiejską Gudowa do ogólnospołecznych standardów życia.

W latach 60-tych i 70-tych odchodzili najlepsi, zdolni, ci którzy ukończyli studia, wykształcili się. Dzisiaj jest trochę inaczej, gdyż wracają ci, którzy w mieście nie znaleźli pracy. Wieś zaludnia się i może to być w jeszcze większym stopniu rzeczywiste, jeżeli wieś otrzyma fundusze strukturalne na tworzenie nowych miejsc pracy, na drogi, kształcenie młodzieży, wspieranie małej przedsiębiorczości, na tworzenie miejsc pracy dla tych wszystkich, którzy na wsi nie są w stanie utrzymać się z rolnictwa.

Celem polityki wobec wsi musi być doprowadzenie do wyrównania poziomu życia i wskaźników cywilizacyjnych w mieście i na wsi. Polityka taka powinna być realizacją rozłożonego na wiele lat planu, w którym zostaną połączone posunięcia o charakterze ekonomicznym w sferze socjalnej, a także w sferze oświaty i kultury. Cele powyższe stanowią integralną część procesu odnowy wsi, w którym wieś Gudowo ze swoimi wszystkimi mieszkańcami chce aktywnie uczestniczyć.

Wszyscy wiemy, że jest to nasza przyszłość i nadzieja oraz szansa na lepsze jutro. Wiemy, że głównie nasz wysiłek i nasza praca mogą się przyczynić do osiągnięcia sukcesu. Większość z nas zaangażowała się w odnowę osobiście i staramy się przekazać to zaangażowanie pozostałym mieszkańcom. Mobilizacja sił to jeden z najważniejszych warunków postępu. Wiara w lepszą przyszłość rodzi w wielu mieszkańcach wsi Gudowo niewyczerpalną innowacyjność i świadomość swego miejsca, daje pozytywne impulsy dla rozwoju nowych dziedzin gospodarowania.

Nic nie osiągniemy jednak bez wsparcia struktur samorządowych, a to wiąże się z koniecznością skonstruowania systemu wsparcia dla aktywnej społeczności. Liczymy na współpracę Samorządu Miasta i Gminy Drawsko Pomorskie z Sołectwem naszej wsi Gudowo. Wierzymy, że nasze wiejskie projekty, przekraczające możliwości sołectwa, znajdą się w branżowych programach rozwoju gminy. Zapewniamy włączenie się społeczności Gudowa w ich realizację. Zaangażowanie ludzi mnoży publiczną złotówkę po wielokroć (od trzech do pięciu razy), własną pracą, przekazywanymi materiałami czy środkami transportu. Efekt mnożenia osiągniemy jednak tylko przy wsparciu gminy, która przekaże swój wkład w rozwój Gudowa.

W ostatnim czasie, na przestrzeni dwóch lat powstała na terenie wsi Gudowo grupa ludzi pragnących zmienić obraz miejscowości, a także mobilizująca mieszkańców do większej aktywności społecznej. Zaangażowanie ludzi stanowi spoiwo budujące , jest elementem w konstrukcji odnowy wsi i szansą wielokierunkowego rozwoju naszej miejscowości. Pragniemy osiągnąć rozwiązania charakterystyczne dla naszej wsi, wyróżniające naszą wieś wśród innych w gminie, a może i w powiecie, województwie czy w kraju .

Ważnym miejscem dla rozwoju wsi , stanowiącym „siedzibę,, zmian służących rozwojowi winna być świetlica wiejska. To tam możemy śmiało zacząć pokonywać przepaść między popegerowską rzeczywistością a społeczeństwem dnia

dzisiejszego, chłonnym wiedzy i zmian. Wykreowanie nowej rzeczywistości nastąpić może poprzez wykorzystanie wiedzy, umiejętności i zaangażowania tutejszej ludności poprzez zaangażowanie zewnętrznych intelektów (głównie ze środowisk naukowych) zdolnych do zaszczepienia miejscowej społeczności śmiałych idei czerpiących ze światowego dziedzictwa. Za budową świetlicy wiejskiej, będącej ośrodkiem twórczych działań, określającym wizerunek wsi, integrującym przestrzeń publiczną i mieszkańców przemawiają potrzeby społeczne. Moglibyśmy stworzyć od podstaw takie miejsce, budynek wielofunkcyjny z salą widowiskowo-teatralną, salą gier, biblioteką, czytelnią, zapleczem kuchennym i galerią wiejską, na terenach po byłym Państwowym Gospodarstwie Rolnym, które dzisiaj nie są użytkowane przez Spółkę „Agrovej”. Budynki zabudowań gospodarczych i teren wokół nich szpecą miejscowość i zagrażają zdrowiu oraz życiu przebywających, przechodzących w ich pobliżu osób. Po ich wyburzeniu, przekazaniu terenów gminie, wieś zyskałaby miejsce pod budowę świetlicy wiejskiej z prawdziwego zdarzenia.

Panie tworzące w przeszłości Kolo Gospodyń Wiejskich oraz zespół Gudowianki pracują nad reaktywowaniem dawnej działalności, planują również utworzenie **galerii wiejskiej**, gdzie każda z gospodyń znalazłaby miejsce na swoje prace i pomysły z zakresu twórczości ludowej.

Miejsce takie byłoby centrum kultury współczesnej wsi, służyłoby mieszkańcom, miejscowym twórcom, jak również byłoby przykładem dla dorastającej młodzieży, lekcją lokalnego patriotyzmu. Do tego potrzebna jest nam **świetlica wiejska**, gdzie możliwe byłyby spotkania i praca na rzecz wsi. Gdzie spotykałaby się również młodzież, która obecnie nie ma gdzie się podziąć i co ze sobą zrobić, szczególnie w zimowe popołudnia. Kompleks świetlicy wiejskiej łączyłby również bibliotekę i czytelnią, które w chwili obecnej znajdują się w malutkim, starym, niszczącym budynku.

Nie będzie to jednak możliwe bez zastosowania odpowiednich instrumentów sterowania rozwojem, przez podejmowanie działań o coraz wyższych wymaganiach koncepcyjnych, technicznych i finansowych. Dzięki powyżej wskazanym działaniom nasza wieś zyska niepowtarzalne, specyficzne i wyróżniające nas cechy, składające się na tożsamość Gudowa. Walory przyrodnicze Gudowa, wspaniałe położenie wsi nad jednym z największych i najbardziej znanych akwenów wodnych, otaczająca nas przyroda i charakterystyczne ukształtowanie terenu sprzyjają rozwojowi turystyki stałej i aktywnej. Walory turystyczne naszej okolicy są niezaprzeczalne, kwalifikowane do najpiękniejszych w kraju a także w Europie. Dlatego też **turystyka wiejska - agroturystyka** winna stać się kolejnym czynnikiem aktywizującym gospodarkę i społeczeństwo wsi. Za rozwojem wsi w tym kierunku przemawiają istniejące na terenie szlaki turystyczne (wodne, rowerowe i piesze), rzeka Drawa i przebiegający przez odcinek jeż. Lubie - jeden z ciekawszych szlaków kajakowych w Polsce. To tu większość kajakarzy rozpoczyna swoją przygodę z tym sportem, tu na rzece Drawie (np. Karol Wojtyła). To przez Gudowo prowadzi szlak wodny Drawy, szlak turystyki pieszej PTTK im. Brygady Kawalerii Warszawskiej, czy też Droga Tysiąca Jezior- część szlaku przebiegającego przez Pojezierze Pomorskie i Mazurskie. W tym obszarze rozwoju należy dostrzegać zmian niosących za sobą zmniejszenie bezrobocia na wsi, zmianę mentalności ludzi, a co najważniejsze wzrost dochodów gminy, a tym samym Sołectwa Gudowo.

Mieszkańcy wsi Gudowo czynnie uczestniczą w organizacji wiejskiego festynu pod chmurką. W ubiegłym roku mieszkańcy zorganizowali dwa festyny. Parafiadę i tzw. „FESTYN CHŁOPA”. Obie imprezy cieszyły się zainteresowaniem mieszkańców i turystów. Czynny udział w przygotowaniach brało wiele osób. Sołectwo brało także udział w Dożynkach Gminnych w Jankowie i zdobyło I miejsce za przygotowanie stoiska. Tym samym reprezentowało Gminę Drawsko Pomorskie na Dożynkach Powiatowych.

W Gudowie znajduje się **Kościół** podlegający prawnej ochronie. W chwili obecnej wymaga on remontu. Pojawiła się możliwość odrestaurowania i wykorzystania w celach turystycznych oraz kulturalno-oświatowych kościoła i wieży kościoła, która w swoim pierwotnym stanie stanowiła wieżę widokową.

Mieszkańcy od roku już dokonując comiesięcznej zbiórki funduszy na remont i modernizację wieży kościelnej. Obecnie trwają prace nad inwentaryzacją obiektu i dalej związanym z tym projektem remontu i odbudowy. Uzyskana ekspertyza techniczna pozwoli na określenie kolejności i zakresu prac remontowych. Po uzyskaniu powyższych danych sołectwo będzie czyniło starania o dofinansowanie z dostępnych i możliwych funduszy i dotacji.

Zarówno mieszkańcom wsi, jak i odwiedzającym ją turystom, a także władzom kościelnym zależy na odnowieniu obiektu, który mógłby stać się wizytówką Gudowa, jedną z głównych atrakcji turystycznych okolicy, stanowiących jeden z istotnych elementów tożsamości naszej wsi.

W Gudowie istnieje publiczna szkoła podstawowa, ucząca dzieci z klas od 0 do 6 włącznie. Funkcjonowanie szkoły to także jeden z elementów sprzyjających rozwojowi wsi. Nierzadko szkoła jest miejscem lokalnego patriotyzmu, centrum kultury wiejskiej, gdzie organizowane są różnorodne imprezy i uroczystości dla mieszkańców. Tu także miał miejsce kurs komputerowy dla bezrobotnych mieszkańców wsi, który służył podniesieniu kwalifikacji i zdobyciu niezbędnych umiejętności z zakresu obsługi komputera. Na dzień dzisiejszy wszystkie pomieszczenia szkoły są wykorzystane.

Patrząc perspektywicznie widzimy naszą szkołę jako jedną z kilku pozostałych po reorganizacji sieci szkół w gminie Drawsko Pomorskie. Co za tym przemawia? Nowy budynek, wspaniałe położenie na mapie gminy i w centrum wsi. Jesteśmy przekonani, że rozwój placówki służyłby również naszej młodzieży gimnazjalnej i ponadgimnazjalnej. Dostrzegamy potrzebę **rozbudowy szkoły o małą halę sportową**, która służyłaby wszystkim mieszkańcom wsi. To tam młodzież mogłaby rozwijać swoją tężyznę fizyczną po zajęciach w szkole, to miejsce mogłoby być również kolejnym miejscem pracy dla tak wielu bezrobotnych.

W naszej wsi wygospodarowane są dwie ogólnodostępne plaże wiejskie. Jedną z nich stanowi plaża położona w centrum wsi o wąskim pasie plaży lecz szerokim i rozległym dostępie do wody. Druga w północnej części wsi, ogrodzona z możliwością spławiania jachtów. Obie plaże latem są oblegane przez dzieci wiejskie, które z racji niezamieszkałości rodziców, tam spędzają wakacje.

W związku z tym, że miejscowość nasza posiada pełno wymiarowe boisko sportowe do gry w piłkę nożną wraz z zapleczem (przebieralnie, toalety) oraz opisane wyżej dojścia do wody, położenie na trasie szlaków turystycznych - mieszkańcy widzą rozwój wsi poprzez stworzenie tzw. „**Małego letniego centrum sportów wodno-łądowych** „ W skład takiego centrum wchodziłyby :

- plaża wyposażona w sprzęt pływający do wypożyczenia (kajaki, rowery wodne, łódki), na której przez okres dwóch miesięcy wakacyjnych zatrudniony byłby ratownik i gdzie byłaby możliwość zdobycia karty pływackiej i nauka pływania ;
- pomost na plaży wykorzystywany do zawodów wędkarskich, kajakarskich oraz jako przystań jachtowa;
- boisko do gry w piłkę nożną z częścią dla widowni (ławki);
- boisko do gry w siatkówkę , w tenisa (do stworzenia);
- pole minigolfa na przyległych terenach popegerowskich;
- stół kamienny do tenisa stołowego;
- stół kamienny do gry w szachy, warcaby;
- zaplecze składające się z wiat, stanowiska na rowery, parkingu dla rowerzystów korzystających ze szlaku rowerowego wiodącego przez Gudowo oraz dla kajakarzy lub innych turystów.

Stworzone centrum dostępne byłoby zarówno dla mieszkańców wsi jak i dla odwiedzających wieś turystów.

Dzięki przede wszystkim walorom przyrodniczym i zabytkowym (kościół) Gudowa oraz zaangażowaniu mieszkańców w rozwój swojej miejscowości możliwe jest stworzenie w przyszłości kompleksu sportowo-wodnego, tarasu widokowego na wieży kościoła, małej hali sportowej przy szkole oraz centrum kulturalno-oświatowego w nowo wybudowanej świetlicy wiejskiej.

## 5. PROGRAM ROZWOJU WSI

KLUCZOWE OBSZRY ROZWOJU WSI	ANALIZA (CO JEST?)	DIAGNOZA (JAK JEST ?)	PLAN (JAK MA BYĆ?)	PROGRAM /PROJEKTY (CO TRZEBA ZROBIĆ ?)	WNIOSKI DO INSTYTUCJI ZEWNĘTRZNYCH
1. Co nas wyróżnia?	1. Brak świetlicy wiejskiej.	Młodzież spotyka się w małych pomieszczeniach biblioteki	Budowa nowej świetlicy na terenach popegerowskich z miejscem teatralno-widowiskowym, salą gier świetlicowych, galerią wiejską, zapleczem kuchennym oraz biblioteką i czytelnią.	„Świetlica miejscem integracji mieszkańców Gudowa” . Rozpoczęcie budowy nowej świetlicy z miejscem teatralno-widowiskowym , salą gier świetlicowych, galerią wiejską, zapleczem kuchennym oraz biblioteką i czytelnią.	Wniosek do UMiG Drawsko Pom. oraz Agencji Nieruchomości Rolnych, Rynku Rolnego Fundacja Wspomagania Wsi
	2. Plaża wiejska	Nie doposażona	Wyposażona plaża w sprzęt wodny (kajaki , rowery wodne, łódki) , budowa pomostu, budowa ławek i stolików	Wyposażenie plaży w sprzęt wodny (kajaki , rowery wodne, łódki), budowa pomostu, budowa ławek i stolików	UMiG -Drawsko Pom. ZUK - Drawsko Pom. MIESZKAŃCY Program: Odnowa wsi.
	3. Szlak rowerowy	Zaniedbany	Szlak uzupełniony o małą architekturę (ławki, kosze, punkty postojowe). Dostateczne oznakowanie szlaku i odpowiednia reklama.	Zagospodarowanie szlaku i wyposażenie w małą architekturę .	Wojewódzki Fundusz Ochrony Środowiska i Gospodarki Wodnej w Szczecinie Fundacja – Partnerstwo dla Środowiska Fundacja Wspomagania Wsi
	4. Infrastruktura wiejska ( chodnik dla mieszkańców Gudowa	Brak chodnika lub stare z brakującymi płytkami, zagrażające	Położony chodnik po lewej stronie drogi wjazdowej do Gudowa	Położenie chodnika po lewej stronie drogi wjazdowej do Gudowa	UMiG - Drawsko Pom. Starostwo Powiatowe w Drawsku Pom.

4. Z czego się utrzymują?	-emerytury i renty, - rolnictwo, - prowadzenie działalności, - pensje, - zasiłki	Większość mieszkańców utrzymuje się z rent, emerytur lub różnego rodzaju zasiłków. Niewielka grupa pracujących - z pensji. Znaczna część to osoby bezrobotne.	Dobrze rozwinięte gospodarstw rolne i agroturystyczne.	„ AGROTURYSTYKA SZANSĄ WSI „ Tworzenie gospodarstw agroturystycznych.	Fundacja Wspomagania Wsi Stowarzyszenia Agroturystyczne
5. Jak jest zorganizowana nasza wieś ?	Rada Sołecka	Nowy sołtys starający się zintegrować środowisko, współpraca powstającej grupy odnowy i rozwoju wsi.	Mieszkańcy aktywnie podejmują wspólne działania na rzecz wsi.	„ Razem weselej, przyjemniej, pożyteczniej „ Organizacja imprez integrujących mieszkańców wsi (Dzień Kobiet, Dzień Dziecka, Parafiada, Festyn wiejski, Wigilia)	Mieszkańcy, Rada Sołecka, Rada Parafialna
6. Propozycje dla młodzieży .	Biblioteka z czytelnią wyposażona w dwa komputery.	Brak świetlicy.	Budowa nowej świetlicy na terenach popegerowskich.	Rozpocząć budowę nowej świetlicy ! „Rajdowo na wesoło „ Aktywizacja młodzieży wiejskiej, organizacja aktywnego wypoczynku dla dzieci.	Wniosek do Narodowej Agencji Programu „Młodzież" Polska Fundacja Dzieci i Młodzieży Agencja Nieruchomości Rolnych, UMiG-Drawsko Pom.
7. Jak rozwiązywane są problemy ?	Zebrania wiejskie.	Budowanie współpracy z Urzędem Miasta i Gminy	Aktywna, pełna zaufania współpraca z Burmistrzem i UMiG Drawsko Pom.	Organizowanie częstych spotkań wiejskich celem lepszego przepływu informacji	Sołtys i Rada Sołecka, UMiG - Drawsko Pom. Burmistrz Drawsko Pom.
8. O obyczaje i tradycje.	Dzień Kobiet, Dzień Dziecka, Wigilia, Sylwestrowe spotkania przy wiejskiej choince.	Prawidłowa organizacja imprez.	Utrzymane obchody dotychczasowych imprez i festynów.	Zaangażować więcej mieszkańców do organizacji imprez w celu ich urozmaicenia i wzbogacenia oferty.	Miejsko-Gminny Ośrodek Kultury, Fundacja im. S. Batorego, Rada Sołecka i Parafialna, Mieszkańcy

9. Jak wygląda wieś?	Wieś położona wzdłuż brzegu jez. Lubię	Brak chodnika przy wjeździe z Drawska Pom., stary zniszczony chodnik od połowy wsi w kierunku Linowa . Stan budynków	Chodnik przy wjeździe z Drawska Pom., nowy chodnik w kierunku Linowa . Poprawny wygląd zewnętrzny budynków , zadbane	Położenie i wymiana chodnika. Aktywizacja mieszkańców do dbania o swoje mieszkania i zagrody , konkurs na „Najładniejszą zagrodę	UMiG- Drawsko Pom., Sołtys i Rada Sołecka, Mieszkańcy
10. Jakie są mieszkania i obejścia ?	Byli pracownicy PGR zamieszkują w blokach wielorodzinnych (jeden blok 18-0 rodzinny ), pozostałe domy są jedno lub dwurodzinne, zaopatrzone w wodę i kanalizację lokalną , z przydomowymi ogródkami , siecią telekomunikacyjną i elektryczną.	Większość, starych nie modernizowanych domów.	Domy zmodernizowane , zadbane obejścia , płoty , ogródki , nasadzone drzewa i krzewy.	„ Moja zagroda moją wizytówką „	UMiG- Drawsko Pom., Sołtys i Rada Sołecka, Mieszkańcy
11. Jaki jest stan otoczenia i środowiska ?	Jeziora , las, rzeka	Czyste jezioro , czyste środowisko , brak zanieczyszczeń , teren odległy od dużych aglomeracji i przemysłu	Nasadzona większa ilość drzew i krzewów , bezwzględna segregacja odpadów , przydomowe oczyszczalnie ścieków.	Budowa przydomowych oczyszczalni ścieków. Nasadzenie większej ilości drzew i krzewów, bezwzględna segregacja odpadów .	WFOŚiGW w Szczecinie Fundacja Partnerstwo dla Środowiska
12. Jak jest rolnictwo ?	Kilka gospodarstw rolnych , większa część to gospodarstwa pozarolnicze.	50 % gospodarstw dobrze funkcjonujących, rozwijających się	Gospodarstwa rolne dostosowane do wymogów UE	Szkolenia dotyczące wymogów UE w rolnictwie.	ARiMR oraz Obszarów Wiejskich Ośrodek Doradztwa Rolniczego w Strzelinie
13. Komunikacja.	PKS , droga asfaltowa , 100 % posesji podłączonych do sieci energetycznej . około 70% posiada telefon stacjonarny lub komórkowy	Mało połączeń PKS z Drawskiem w okresie wakacji letnich.	Lepsze i częstsze w sezonie letnim połączenia z gminą.		Wniosek do PKS-u o zwiększenie ilości przejazdów w sezonie letnim ze względu na



Proces odnowy Gudowa będzie przebiegał w czterech etapach. W miarę jej postępu wzrośnie zakres podejmowanych działań aż do stanu, w którym proces ten przekształci całą wieś eksponując jej specyfikę i najważniejsze atuty, tworząc wieś tematyczną.

Faza	Lata	Zakres działań
<b>A</b> <b>Inicjalna</b> 1 - 2 lata	2009	<ul style="list-style-type: none"> <li>❖ porządkowanie wsi (wycięcie niepotrzebnych krzewów, malowanie płotów, tworzenie trawników, obsadzanie kwiatkami rabatek i klombów),</li> <li>❖ prace wstępne - zabezpieczenie dachu kościoła,</li> <li>❖ integrowanie mieszkańców wokół przyjętego programu odnowy wsi,</li> </ul>
	2009	<ul style="list-style-type: none"> <li>❖ zwiększenie zainteresowania mieszkańców wsi organizacją i udziałem w organizowaniu festynów, parafianach oraz pozostałych imprezach sportowych,</li> <li>❖ prace nad zagospodarowaniem plaży wiejskiej,</li> <li>❖ wydanie foldera turystycznego o Gudowie</li> </ul>
<b>B</b> <b>Początkowa</b> 2 - 3 lata	2009 - 2015	<ul style="list-style-type: none"> <li>❖ wyburzenie zniszczonego i nieużytkowanego przystanku autobusowego i zagospodarowanie terenu (utworzenie oczka wodnego</li> <li>❖ przygotowanie projektów do stworzenia kompleksu sportowego na terenie obecnych boisk do piłki nożnej i siatkowej,</li> <li>❖ realizacja projektu dotyczącego remontu spichlerza (wykonawca zobowiązany do zatrudnienia osób z Gminy Drawsko Pom.),</li> <li>❖ pobudzenie mieszkańców do zadbania o estetyczny wygląd własnych posesji,</li> <li>❖ budowa ścieżki rowerowej z Gudowa do Drawska</li> </ul>
<b>C</b> <b>Zaawansowa</b> <b>na</b> 3 - 6 lat	2010 - 2016	<ul style="list-style-type: none"> <li>❖ poprawa estetyki terenów publicznych,</li> <li>❖ stworzenie kompleksu sportowego na terenie obecnych boisk do piłki nożnej i siatkowej,</li> <li>❖ uporządkowanie stanu dróg,</li> <li>❖ rozpoczęcie starań o budowę lub adaptację pomieszczeń na świetlicę wiejską</li> </ul>
<b>D</b> <b>Całościowa</b> 5 - 8 lat	2013 - 2019	<ul style="list-style-type: none"> <li>❖ powszechna odnowa prywatnych posesji,</li> <li>❖ powszechne uczestnictwo mieszkańców wsi w realizowanych projektach,</li> <li>❖ dostęp mieszkańców i turystów do boiska wielofunkcyjnego i placu zabaw oraz kompleksu sportowego,</li> <li>❖ wynajmowanie prywatnych kwater na usługi turystyczne,</li> <li>❖ budowa pensjonatu dla przybywających turystów,</li> <li>❖ rozwój małej gastronomii,</li> </ul>

## II. OPIS PROJEKTU REALIZACYJNEGO

Projekt „Zagospodarowanie plaży wiejskiej w Gudowie w Gminie Drawsko Pomorskie” zgodnie z dokumentacją projektową i kosztorysem obejmuje:

- 1) prace porządkowe terenu
- 2) czyszczenie i przygotowanie terenu
- 3) sadzenia roślin
- 4) wykonania drogi z płyt betonowych w trawniku
- 5) wykonania drogi z płyt ażurowych
- 6) Wyposażenie terenu w elementy małej architektury (altana, altana śmietnikowa, toaleta, parking rowerowy, mostki, ławki, stoły, pomost)

## III. KOSZTY ZAGOSPODAROWANIA PLAŻY.

1. Budowa pomieszczenia toalet	52.505,09 zł
2. Altana ogniskowa	22.094,23 zł
3. Pomost pływający	88.719,62 zł
4. Ogrodzenie	4.702,73 zł
5. Nawierzchnia plaży	21.285,27 zł
6. mała architektura	2.141,82 zł
7. Instalacje wod- kan	33.886,92 zł
8. Instalacje elektryczne	6.785,70 zł
<b>Razem</b>	<b>232.121,38 zł</b>

Zestawienie sporządzono na podstawie projektu budowlanego i kosztorysu inwestorskiego.

## HARMONOGRAM REALIZACJI PROJEKTU

Harmonogram realizacji projektu			
Zakres zadań planowanych do wykonania w ramach etapu	Planowany termin rozpoczęcia zadania (miesiąc/ rok)	Planowany termin zakończenia zadania (miesiąc/ rok)	Koszty projektu (w zł.)
1	2	3	4
1. Dokumentacja projektowo - kosztorysowa (Ko)	wykonano w 2008 roku	---	19.520,00
2. zagospodarowanie plaży	rok 1	rok 1	232.121,38
3. wydanie folderu promocyjnego	rok 1	rok 1	5.000,00
4. promocja projektu	rok 1	rok 2	---
<b>Suma kosztów</b>		<b>256.641,38</b>	