

**Uchwała Nr XXIX/181/2009  
Rady Gminy Dębница Kaszubska  
z dnia 27.03.2009 roku**

**w sprawie zatwierdzenia „Planu Odnowy Miejscowości Motarzyno”.**

**Na podstawie art. 18 ust. 2 pkt 6 ustawy z dnia 8 marca 1990 roku o samorządzie gminnym (Dz. U. z 2001 r. Nr 142, poz. 1591, z późniejszymi zmianami)**

**uchwała się,  
co następuje:**

**§ 1**

Zatwierdza się „Plan Odnowy Miejscowości Motarzyno na lata 2009-2016”, przyjęty uchwałą Nr 1/09 Zebrania Wiejskiego Sołectwa Motarzyno w dniu 20.03.2009 roku, stanowiący załącznik do niniejszej uchwały.

**§ 2**

Traci moc uchwała Nr XXIX/154/2005 z dnia 31 stycznia 2005 r. w sprawie „Planu Rozwoju Miejscowości Motarzyno, Goszczyno, Jamrzyno, Niemczewo, Ochodza, Spole, Strzegomino”.

**§ 3**

Wykonanie uchwały powierza się Wójtowi Gminy.

**§ 4**

Uchwała wchodzi w życie z dniem podjęcia.

Przewodniczący Rady Gminy

*/-/ Marian Adamowicz*

Załącznik do uchwały nr 1/09  
zebrania wiejskiego z dnia 20.03.2009 r.

Załącznik do uchwały nr XXIX/181/2009  
Rady Gminy Dębica Kaszubska z dnia 27.03.2009 r.

## Plan Odnowy Miejscowości

### Motarzyno

na lata 2009-2016

gmina: Dębica Kaszubska, powiat słupski  
województwo pomorskie



Motarzyno,  
luty 2009 r.

## *Spis treści*

1. Charakterystyka sołectwa Motarzyno.....	3
1.1 Podstawowe informacje o sołectwie .....	3
1.2 Rys historyczny miejscowości Motarzyno .....	5
1.3 Powiązania funkcjonalno-przestrzenne.....	5
2. Inwentaryzacja zasobów służących odnowie sołectwa .....	7
2.1 Geograficzne i przyrodnicze uwarunkowania rozwoju .....	7
2.2 Zabudowa architektoniczna .....	7
2.3 Infrastruktura techniczna i społeczna sołectwa .....	8
2.4 Gospodarka, rynek pracy.....	9
2.5 Społeczność lokalna .....	10
3. Charakterystyka otoczenia wsi – gmina Dębница Kaszubska .....	12
4. Wizja sołectwa .....	18
5. Analiza SWOT – ocena mocnych i słabych stron sołectwa Motarzyno .....	19
6. Cele rozwoju i projektowane przedsięwzięcia .....	20
7. Opis planowanych zadań inwestycyjnych i przedsięwzięć aktywizujących społeczność sołectwa Motarzyno na lata 2009-2016 w kolejności wynikającej z przyjętych priorytetów rozwoju .....	21
1.1 Cel szczegółowy – Poprawa stanu infrastruktury technicznej sołectwa .....	21
1.2 Cel szczegółowy – Poprawa stanu infrastruktury społecznej sołectwa .....	23
1.3 Cel szczegółowy – Poprawa stanu infrastruktury turystycznej sołectwa .....	29
2. Cel strategiczny – Podniesienie poziomu wiedzy i umiejętności mieszkańców	30
8. Szacunkowy budżet rozwoju sołectwa na lata 2009-2016 .....	34
9. Zgodność Planu Odnowy Miejscowości z dokumentami strategicznymi dotyczącymi rozwoju obszarów wiejskich .....	37
10. Wdrażanie Planu Odnowy Miejscowości, monitorowanie i ewaluacja.....	42

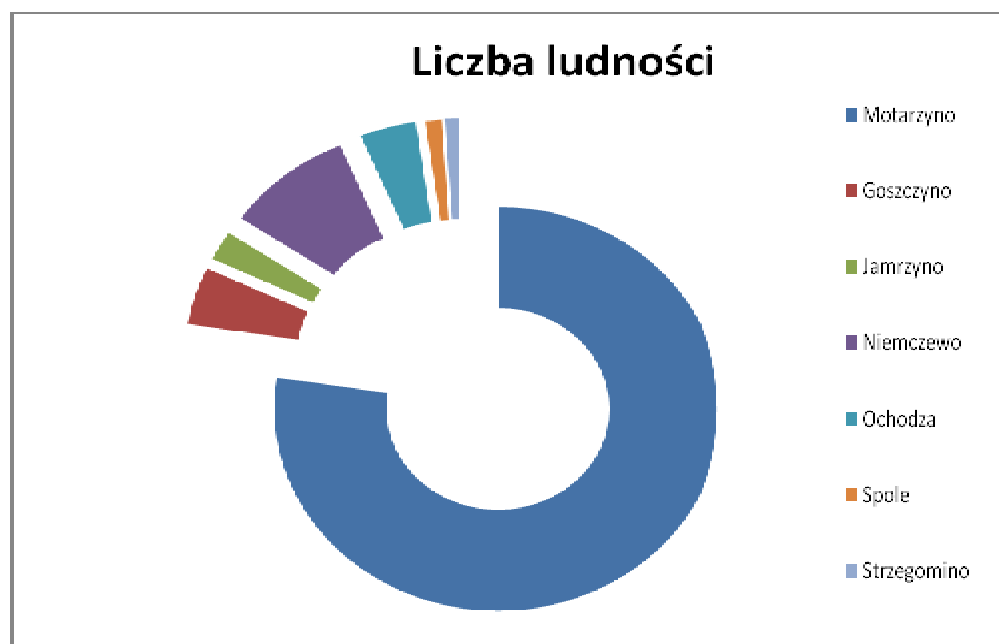
## 1. Charakterystyka sołectwa Motarzyno

### 1.1. Podstawowe informacje o sołectwie

Sołectwo Motarzyno położone jest w południowo-wschodniej części gminy Dębica Kaszubska, powiat słupski, w otulinie Parku Krajobrazowego „Dolina Słupi”. Ludność miejscowości to osiedleńcy z Białorusi, Ukrainy, Rzeszowszczyzny, Wileńszczyzny oraz z centralnej Polski w szczególności z województwa kieleckiego i przemyskiego. Sołectwo Motarzyno jest jednym z największych sołectw na terenie gminy Dębica Kaszubska zamieszkiwane jest przez 931 mieszkańców. W skład sołectwa wchodzi następujące miejscowości:

Struktura ludności przedstawia poniższe zestawienie tabelaryczne:

Miejscowość	Liczba ludności
Motarzyno	723
Goszczyno	43
Jamrzyno	22
Niemczewo	86
Ochodza	38
Spole	11
Strzegomino	10
Ogółem sołectwo	933



W Studium Uwarunkowań i Kierunków Zagospodarowania Przestrzennego Gminy Dębica Kaszubska przewidziano dla sołectwa funkcję rolniczą.

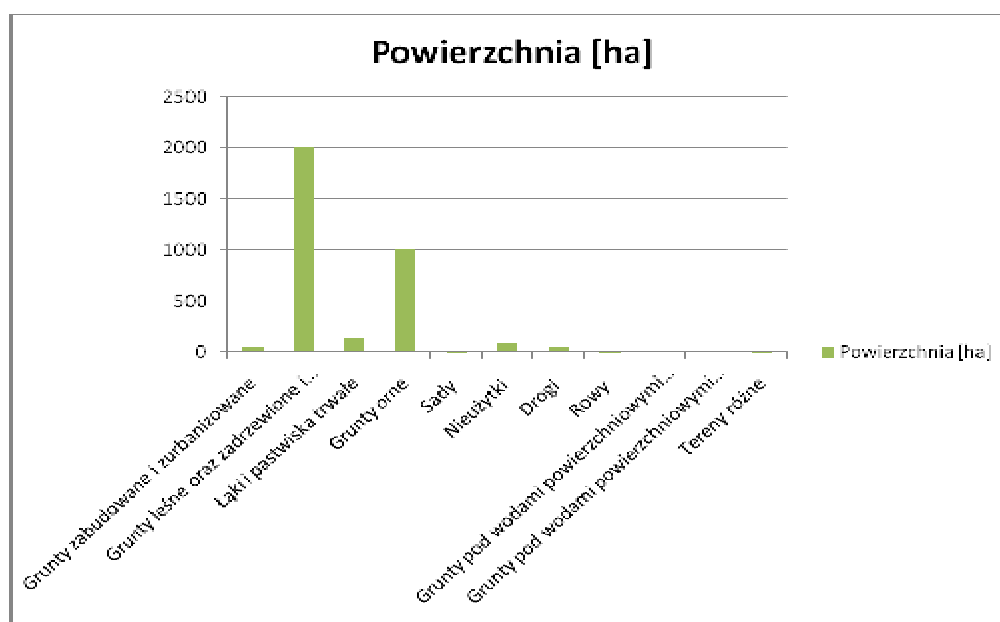
W latach siedemdziesiątych i osiemdziesiątych większość mieszkańców pracowała w Państwowych Gospodarstwach Rolnych, Nadleśnictwach i prowadząc własne niewielkie gospodarstwa rolne oraz dojeżdżała do pracy w pobliskich miastach.

W 1993 r. w wyniku restrukturyzacji, co było przyczyną upadłości PGR rozpoczął się proces stale rosnącego bezrobocia, szczególnie wśród ludzi młodych.

Coraz więcej ludzi dojeżdża do pracy do odległych miejscowości (Dębica Kaszubska, Bytów, Słupsk) lub migruje. Podstawowym źródłem utrzymania na wsi poza świadczeniami wynikającymi z umów o pracę są renty, emerytury, zasiłki dla bezrobotnych, świadczenia z Ośrodka Pomocy Społecznej i praca na własnych gospodarstwach rolnych.

Struktura powierzchni gruntów w obrębie sołectwa:

Wyszczególnienie	Powierzchnia [ha]	Udział % w ogólnej powierzchni obrębu
Grunty zabudowane i zurbanizowane	43,18	1,28
Grunty leśne oraz zadrzewione i zakrzaczone	2012,03	59,70
Łąki i pastwiska trwałe	134,58	3,99
Grunty orne	1010,58	29,99
Sady	0,02	0,0005
Nieużytki	82,28	2,44
Drogi	58,17	1,73
Rowy	1,38	0,04
Grunty pod wodami powierzchniowymi płynącymi	20,41	0,60
Grunty pod wodami powierzchniowymi stojącymi	6,65	0,20
Tereny różne	1,48	0,04
Razem	3370,74	100,00



## 1.2. Rys historyczny miejscowości Motarzyno

Historia miejscowości sięga XIV wieku. Już wówczas wieś Motarzyno (Muttrin) występuje jako wczesne lenno Zitzewitzów. W tradycji rodzinnej jako pierwszy z tej linii wymieniony jest Jarosław von Zitzewitz (starszy), jako rycerz i pan na Motarzynie i licznych innych majątkach ziemi słupskiej. Jest on również uważany za założyciela wymarłej, pierwszej motarzyńskiej linii tej rodziny. Pierwsza wzmianka o Motarzynie pochodzi z 1360 roku – wieś nosiła wówczas nazwę Mutrin (mała wieś pastwiskowa). Majątek graniczył bezpośrednio z ziemiami Zakonu Krzyżackiego w Bytowie, co wywoływało zatargi, a nawet do starcia zbrojne. Za czasów Mutrina były też zatargi ze Słupskiem w kwestii wykorzystywania Słupi jako rzeki spławnej. W czasie wojny trzydziestoletniej wieś bardzo ucierpiała. W 1784 r. według opisu Bruggemanna we wsi był folwark, karczma, kuźnia, wydzielony folwark Niemczewo i łącznie 26 zagród. Do majątku przyłączony też został folwark w Jarzynie. Wieś utrzymywała również nauczyciela. W 1868r. Fredrach Kerl von Zitzewitz wybudował przestronny pałac w otoczeniu pięknego parku i powiększył majątek przez zakup następnych wsi. Jego wnuk, również Fredrach Karl, był ostatnim dziedzicem w Motarzynie. Tutejsza parafia powstała na przełomie XIII i XIV wieku i wówczas wybudowana została przez Martina von Zitzewitz pierwsza kaplica. Pomimo działań germanizacyjnych Motarzyno było kaszubskie jeszcze w pierwszej połowie XIX wieku. Ostatnie nabożeństwo kaszubskie na żądanie patrona (opiekun) kościoła odprawione zostało w 1799r.

## 1.3. Powiązania funkcjonalno-przestrzenne

Na terenie sołectwa Motarzyno dość dobrze rozwinięta jest sieć dróg gminnych i powiatowych. Dodatkowo przez miejscowość Motarzyno przebiega droga wojewódzka nr 210.

Wszystkie wsie sołectwa posiadają wodociąg i częściowo kanalizację. Stacje wodociągowe znajdują się w Jamrzymie i Niemczewie o zatwierdzonych eksploatacyjnych zasobach wodonośnych. Mimo, iż wsie są skanalizowane to nie posiadają oczyszczalni ścieków. Całość ścieków odprowadzana jest bezpośrednio do środowiska naturalnego.

Wieś MOTARZYNO spełnia funkcję administracyjną władz sołectwa. Ponadto wieś posiada Szkołę Podstawową, bibliotekę i dość dobrze rozwiniętą gospodarkę handlowo - usługową. Pozostałe wsie pełnią funkcje rolnicze i turystyczne, z możliwością lokalizacji usług nie uciążliwych.

Wieś STRZEGOMINO wchodząca w skład sołectwa Motarzyno jest wsią położoną w obrębie Parku Krajobrazowego „Dolina Słupi”. Znajduje się tu interesująca elektrownia

wodna, stanowiąca część szlaku elektrowni wodnych. Obiekt stanowi zabytek architektury technicznej, do dnia dzisiejszego funkcjonujący. Kolejną miejscowością wchodząca w strukturę sołectwa jest NIEMCZEWO, na terenie którego położone jest niewielkie jezioro. W miejscowości tej znajduje się również Leśniczówka Niemczewo, sklep spożywczy i prywatne gospodarstwa rolne. Następną wsią sołectwa jest OCHODZA, charakteryzująca się starą zabudową, bez jakichkolwiek cech nowoczesnej zabudowy. Znajduje się tu również staw wodny. W miejscowości JAMRZYNO zlokalizowana jest Leśniczówka i Zakład Hodowli Pstrąga. Mieszka tam 6 rodzin. Mieszkańcy znajdują zatrudnienie przy hodowli pstrąga, ale i też dojeżdżają do pracy do pobliskich miejscowości. W skład sołectwa wchodzi również miejscowości Goszczyno i Spole.

Podstawowe usługi administracyjne, kulturalne, oświatowe, realizowane są w miejscowości Dębica Kaszubska będącej siedzibą gminy.

Znajdują się w niej między innymi:

- Urząd Gminy (z urzędem stanu cywilnego),
- Komisariat Policji,
- Niepubliczny Zakład Opieki Zdrowotnej
- Apteka,
- Ochotnicza Straż Pożarna,
- Zespół Szkolno – Przedszkolny
- Zespół Szkół
- Urząd Pocztowy,
- Gminny Ośrodek Pomocy Społecznej,
- Gminny Ośrodek Kultury,
- Gminna Biblioteka Publiczna,
- Bank Spółdzielczy Ustka Oddział Dębica Kaszubska,
- lecznica dla zwierząt,
- sklepy wielobranżowe,
- gastronomia.

Administracja wojewódzka zlokalizowana jest w Gdańsku i Słupsku, szkolnictwo średnie i wyższe, instytucje finansowe, specjalistyczna opieka medyczna i inne usługi wyższego rzędu realizowane są w Słupsku, Bytowie, Lęborku i Trójmieście.

Z sołectwa Motarzyno można dogodnie dojechać do innych miejscowości w Polsce i Europie przez Słupsk, Lębork, Gdańsk; Szczecin lub Bytów, Chojnice.

## **2. Inwentaryzacja zasobów służących odnowie sołectwa**

### **2.1. Geograficzne i przyrodnicze uwarunkowania rozwoju**

Sołectwo położone jest w południowo – wschodniej części województwa pomorskiego, w powiecie słupskim, na terenie Wysoczyzny Polanowskiej. Sołectwo posiada szczególne walory środowiskowe, predysponujące do rozwoju turystyki. Warunki te należy rozpatrywać w kontekście środowiska całej gminy i gmin ościennych. Opis gminy zamieszczono w punkcie 3 niniejszego opracowania.

Sołectwo Motarzyno położone jest w otulinie Parku Krajobrazowym Dolina Słupi, który powstał w 1981r. w celu ochrony polodowcowego krajobrazu środkowego biegu rzeki Słupi oraz jej dorzecza. Charakteryzuje się on bardzo wysoką lesistością (72% powierzchni zajmują lasy), występowaniem licznych jezior, w tym lobeliowych, występowaniem 748 gatunków roślin naczyniowych, z tego 34 gatunków chronionych i 42 gatunki ssaków, z których 17 podlega ochronie gatunkowej, 4 gatunków gadów, wszystkie objęte ochroną gatunkową i 26 gatunków ryb i minogów, 138 gatunków ptaków – tylko 9 nieobjętych ochroną gatunkową.

W okolicy sołectwa rosną lasy pełne jagód i grzybów. W samym sołectwie i bliskim sąsiedztwie rozciągają się pola i łąki. Na polach i w lasach występuje w dużej liczbie wiele gatunków ptaków, w tym żurawie, bociany oraz ssaków i roślin objętych ochroną gatunkową.

### **2.2. Zabudowa architektoniczna**

Zabudowa mieszkaniowa sołectwa jest zróżnicowana pod względem charakteru, jak i stanu technicznego. Ogółem na terenie sołectwa znajduje się zarówno budynki mieszkalne jednorodzinne i wielorodzinne wraz z obiektami gospodarczymi jak i bloki mieszkaniowe.

Na terenie sołectwa zlokalizowane są nieruchomości znajdujące się w ewidencji i w rejestrze zabytków:

- Park dworski w stylu krajobrazowym (czytelny układ przestrzenny)- poł XIX w.
- Gorzelnia murowana II poł. XIX w.
- Kuźnia mur - kamienny II poł. XIX w.
- Magazyn, obora, warsztat murowany 1864 r.
- Obora mur - kamienny II poł. XIX w.
- Obora murowana 1864 r
- Płatkarnia murowana II poł. XIX w.
- Stajnia murowana II poł. XIX w.
- Stodoła drewniana pocz. XX w.



- Stodoła murowana-drewniana pocz. XX w.
- Cmentarzysko ludności kultury łużyckiej
- Cmentarzysko ludności kultury pomorskiej
- Osada ludności kultury łużycko-pomorskiej

### **2.3. Infrastruktura techniczna i społeczna sołectwa**

Stan infrastruktury sołectwa wymaga realizacji inwestycji mających na celu usprawnienie istniejącej infrastruktury technicznej. W szczególności dotyczy to sieci kanalizacji sanitarnej i wodociągowej, dróg, a także segregacji nieczystości stałych, sposobu ogrzewania i rozwiązań teleinformatycznych.

#### **a) infrastruktura techniczna**

Wszystkie wsie sołectwa posiadają wodociąg i częściowo kanalizację. Stacje wodociągowe znajdują się w Jamrzymie i Niemczewie o zatwierdzonych eksploatacyjnych zasobach wodonośnych. Mimo, iż wsie są skanalizowane to nie posiadają oczyszczalni ścieków. Całość ścieków odprowadzana jest bezpośrednio do środowiska naturalnego. Na chwilę obecną planowana jest realizacja inwestycji, której celem jest przekazanie ścieków do oczyszczalni ścieków w Dębnicy Kaszubskiej.

Na terenie sołectwa Motarzyno dość dobrze rozwinięta jest sieć dróg gminnych i powiatowych. Dodatkowo przez miejscowość Motarzyno przebiega droga wojewódzka nr 210. Istniejąca sieć drogowa umożliwia mieszkańcom korzystanie z komunikacji samochodowej i publicznej. Stan techniczny przedmiotowych dróg wymaga przeprowadzania przedsięwzięć skierowanych na ich poprawę.

System zbioru, segregacji i wywozu odpadów komunalnych wymaga uszczelnienia, zdarzają się nielegalne wysypiska śmieci na polach i w lasach.

W chwili obecnej budynki mieszkalne ogrzewane są w większości poprzez indywidualne piece i kotłownie zbiorcze. Ze względu na dostępność i łatwość uzyskania materiału palnego, mieszkańcy decydują się na wykorzystywanie drewna i węgla jako materiału grzewczego.

#### **b) infrastruktura społeczna**

Podstawowe usługi z zakresu infrastruktury społecznej realizowane są w stolicy gminy, tj. w Dębnicy Kaszubskiej. świetlicy wiejskiej proponującej mieszkańcom rozwój w zakresie kultury i Muzeum Regionalnego w Motarzynie. Dodatkowo na terenie sołectwa działa ochotnicza straż pożarna, klub sportowy „Błękitni”, Uczniowski Klub Sportowy „Start”, Kaszubski Zespół Wokalno – Taneczny „Jantar”. Wszystkie te organizacje posiadają status organizacji pozarządowych, bądź nieformalnych grup społecznych. Organizacje te w sposób

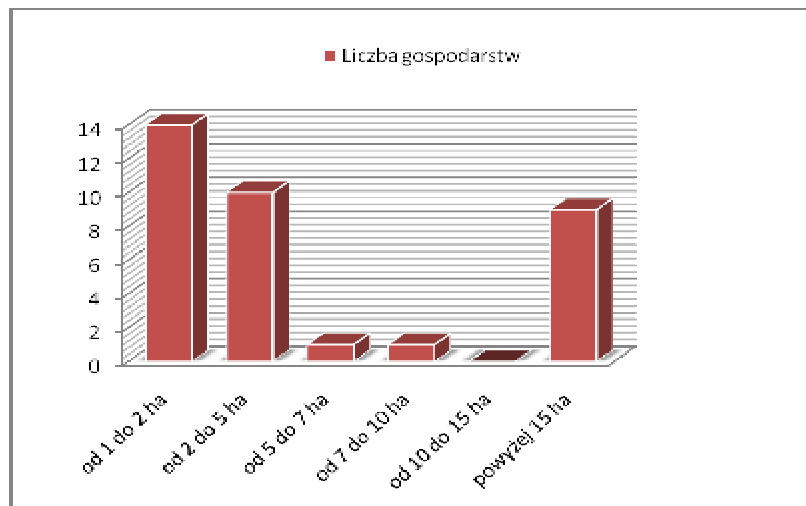
czynny uczestniczą w działaniach sołectwa stając się partnerem przedsięwzięć realizowanych przez sołectwo.

#### 2.4. Gospodarka, rynek pracy

Sołectwo Motarzyno liczy 205 podatników: podatku od nieruchomości, podatku leśnego, podatku rolnego, w tym 35 rolników.

Struktura gospodarstw rolnych przedstawia się następująco:

Lp.	Wielkość gospodarstwa rolnego	Liczba gospodarstw	%
1	od 1 do 2 ha	14	40
2	od 2 do 5 ha	10	28,57
3	od 5 do 7 ha	1	2,86
4	od 7 do 10 ha	1	2,86
5	od 10 do 15 ha	0	0
6	powyżej 15 ha	9	25,71
<b>Razem:</b>		<b>35</b>	<b>100</b>

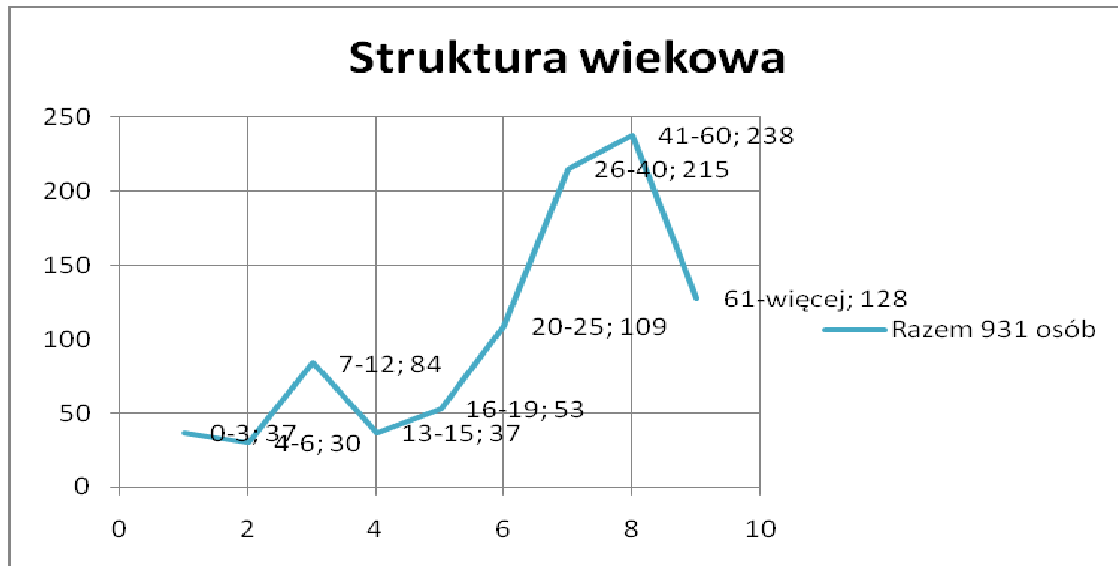


Jak wynika z powyższego zestawienia tabelarycznego i wykresu, gospodarstwa małe, o powierzchni do 5 ha stanowią 68,57% gospodarstw rolnych w sołectwie. W związku z powyższym na terenie sołectwa przeważają małe gospodarstwa rolne od 1 do 5 ha.

## 2.5. Społeczność lokalna

Według danych Urzędu Gminy w Dębnicy Kaszubskiej struktura wiekowa ludności w sołectwie Motarzyno przedstawia się następująco (stan na dzień 15 stycznia 2009 r.):

Wiek	0-3	4-6	7-12	13-15	16-19	20-25	26-40	41-60	61-więcej
<b>Razem 931 osób</b>	37	30	84	37	53	109	215	238	128
<b>Razem 100 %</b>	3,97	3,22	9,02	3,97	5,69	11,71	23,09	25,56	13,75



Zamieszczona powyżej tabela wraz z wykresem prezentuje przedziały wiekowe mieszkańców sołectwa Motarzyno. Jak można wywnioskować z powyższego największa grupa społeczności mieści się w przedziale wieku od 20 do 60.

Społeczność zamieszkująca sołectwo Motarzyno wykazuje się znacznym zaangażowaniem w życie całego sołectwa. Dowodem tego jest zawiązanie na terenie miejscowości organizacji pozarządowej mającej charakter kulturowy i sportowy, a także aktywizujący lokalną społeczność.

Do grup społecznych zaliczyć można w szczególności:

- Radę sołecką
- Ochotnicza Straż Pożarna,
- Klub Sportowy „Błękitni”,
- Uczniowski Klub Sportowy „Start”,
- Kaszubski Zespół Wokalno – Taneczny „Jantar”.
- Lokalną Grupą Działania

Ww. grupy w sposób spójny prowadzą wspólną politykę zmierzającą do poprawy warunków bytowania wszystkich mieszkańców. Dowodem tego jest wspólna praca m. in.

przy przygotowaniu niniejszego dokumentu tj. Planu Odnowy Miejscowości, stanowiącego podstawę i hierarchizację podejmowanych w przyszłości działań.

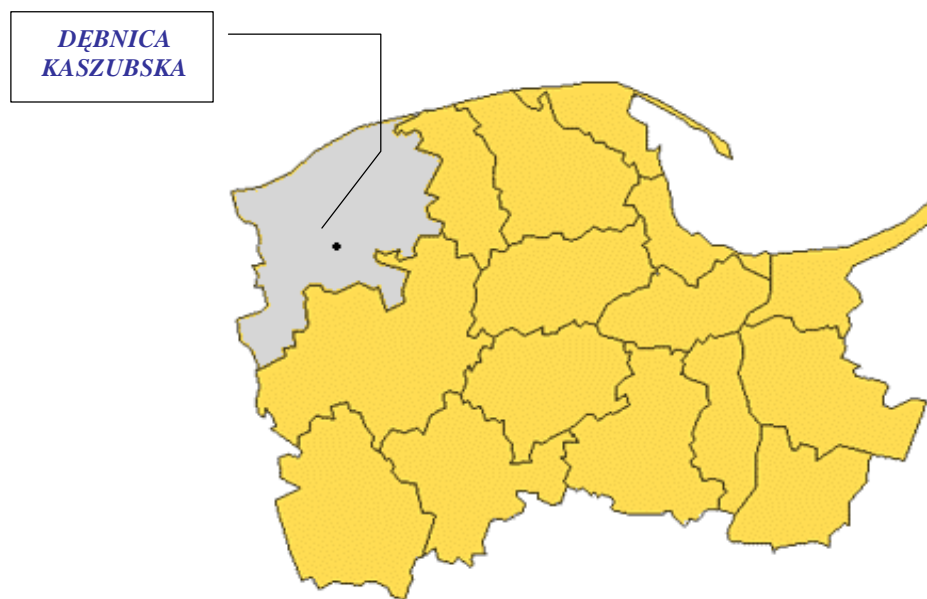
Dodatkowo na terenie miejscowości organizowane są inne przedsięwzięcia społeczne m.in. bal seniora, spotkanie opłatkowe i dzień dziecka.

*Uwaga:* Dla zaplanowania dalszego rozwoju wsi niezbędna jest charakterystyka gminy, którą umieszczono w punkcie 3 niniejszego opracowania.

### 3. Charakterystyka otoczenia wsi – gmina Dębica Kaszubska

Gmina Dębica Kaszubska położona jest w północno-zachodniej części województwa pomorskiego, w powiecie słupskim. Graniczy z ośmioma gminami i tak:

- 1) od północy – z gminami: Słupsk i Damnica;
- 2) ze wschodu- z gminami: Potęgowo i Czarna Dąbrówka;
- 3) od południa –z gminami: Borzytuchom, Kołczygłowy, Trzebielino;
- 4) z zachodu – z gminą Kobylnica.



Mapa 1. Położenie gminy Dębica Kaszubska w Województwie Pomorskim

Źródło: Strategia Rozwoju Społeczno – Gospodarczego Gminy Dębica Kaszubska, s.8.

W okresie powojennym gmina Dębica Kaszubska stała się terenem działań Państwowych Przedsiębiorstw Gospodarki Rolnej, które zdominowały życie większości mieszkańców gminy poza samą Dębicą Kaszubską, która stała się miejscowością o charakterze przemysłowo - usługowym. Dwa duże zakłady przemysłowe tj. Zakłady Garbarskie i Zakłady Naprawcze Mechanizacji Rolnictwa zatrudniały większość mieszkańców stolicy gminy i najbliższych okolic. Rolnictwo indywidualne skupione było w kilku sołectwach, a jego rozwój w dużej mierze uzależniony był od istniejących Państwowych Gospodarstw Rolnych. W 1981 roku na większej części obszaru gminy powstał Park Krajobrazowy „Dolina Słupi” którego głównym celem stała się ochrona walorów turystyczno-

krajobrazowych tego obszaru.

Gmina Dębница Kaszubska położona wśród ponad 14 tys. ha lasów, bogata w zbiorniki wodne takie jak Krzynia i Konradowo, jeziora Rybiec, Dobra, Głębokie, Grabówek i Kunitowskie posiada wszystkie walory turystyczno – krajobrazowe dla wypoczynku indywidualnego i zbiorowego, uprawiania turystyki wodnej i rowerowej, wędkowania, zbioru runa i wypoczynku tzw. weekendowego.

Po upadku PGR-ów i zakładów świadczących usługi na ich rzecz oraz przy obecnej strategii rozwoju państwa zmierzającej do unifikacji stopnia zatrudnienia w rolnictwie do istniejącego w Unii Europejskiej, posiadane walory turystyczno – krajobrazowe gminy stanowią podstawę jej rozwoju w zakresie usług turystycznych.

### ***Uwarunkowania przestrzenne Gminy Dębница Kaszubska***

Na uwarunkowania przestrzenne gminy składają się czynniki przyrodnicze, ochrona środowiska naturalnego, rozwój infrastruktury oraz obszary rozwoju sieci osadniczej.

Obszar gminy położony jest w obrębie geosystemu zlewni Słupi objętej statusem Parku Krajobrazowego „Dolina Słupi” wraz z jego otuliną posiadają ściśle związki z całym systemem uwarunkowań fizyczno-przyrodniczych. Teren znajduje się w makroregionie pojezierza zachodniopomorskiego i wchodzi w skład trzech mezoregionów, które różnicowane są pod względem cech fizjologicznych oraz przydatności funkcjonalno-gospodarczej. Są to równina Słupska i Wysoczyzna Damnicka o przeważającej funkcji rolniczej.

Przyrodnicze obszary chronione zajmują 40,70% powierzchni gminy. Składają się na nią fragment Parku Krajobrazowego „Dolina Słupi”, dwa użytki ekologiczne oraz 28 pomników przyrody.

Problemy rozwoju infrastruktury technicznej w gminie są następujące:

- 1) niewystarczające wyposażenie obszaru gminy infrastrukturę komunalną (sieci kanalizacyjne, sieci wodociągowe) oraz brak rozwiązań infrastrukturalnych (sieć gazowa), brak zorganizowanego systemu gromadzenia i unieszkodliwiania odpadów stałych, w tym odpadów niebezpiecznych;
- 2) niezadowalająca jakość wody pitnej;
- 3) niedostatecznie rozwinięty system odprowadzania i oczyszczania wód deszczowych, szczególnie na obszarach funkcji produkcyjnej i usługowej;
- 4) brak rezerwy terenu pod realizację sieci uzbrojenia dla obecnych i nowych struktur przestrzennych;
- 5) wzrastające zagrożenie bezpieczeństwa ruchu drogowego i ruchu pieszego;
- 6) zły stan techniczny dróg gminnych.

Gmina zajmuje obszar o powierzchni 30 002 ha. Obszar ten stanowi 13% powierzchni powiatu słupskiego i 1,16% powierzchni województwa pomorskiego. Jest drugą pod względem obszaru gminą w powiecie słupskim. Ludność gminy zamieszkuje w 45 miejscowościach. Obszar gminy podzielony jest na 20 sołectw.

### ***Uwarunkowania społeczne Gminy Dębica Kaszubska***

Na uwarunkowania społeczne składają się czynniki demograficzne, zatrudnienie i bezrobocie, pomoc społeczna, rozwój szkolnictwa, mieszkalnictwo, bezpieczeństwo oraz kultura i rekreacja.

Ludność gminy liczy 9,8 tysiąca mieszkańców. Zamieszkują oni w 45 miejscowościach. Obszar gminy podzielony jest na 20 sołectw. Ludność gminy stanowi 10,2% ludności powiatu słupskiego i 0,4 % ludności województwa pomorskiego. Na tle wiejskich gmin powiatu słupskiego, gmina Dębica Kaszubska należy do gmin średnio zaludnionych - 32 osoby na 1 km<sup>2</sup>. Do największych wsi należą : Dębica Kaszubska 3378 osób, Budowo- 829 osób, Motarzyno -731 osób oraz Gogolewo, Borzęcino, Niepogłędzie-powyżej 300 osób. Najbardziej dynamiczny rozwój ludnościowy obserwuje się w miejscowościach: Dębica Kaszubska, Gogolewo, Niepogłędzie. W gminie od lat utrzymuje się jeden z najwyższych w powiecie wskaźników przyrostu naturalnego, a także dodatnie saldo migracji.

Rynek pracy w Gminie Dębica Kaszubska zdominowany jest przez problem bezrobocia. Zjawisko to w ostatnim dziesięcioleciu cechowała spora zmienność w zakresie liczby bezrobotnych i struktury tego zjawiska.

Struktura bezrobocia według wykształcenia w gminie odpowiada tendencji w powiecie słupskim i jak wynika ze statystyk, rośnie systematycznie liczba bezrobotnych z wyższym i średnim wykształceniem przy malejącej liczbie osób bezrobotnych z wykształceniem zasadniczym i niższym.

Poważnym problemem staje się również grupa osób pozostających bez pracy powyżej 12 miesięcy, a więc trwale bezrobotnych. Aktualnie grupa bezrobotnych pozostających bez pracy powyżej 12 miesięcy stanowi ponad 59% ogółu bezrobotnych.

Istotnym elementem w ocenie rynku pracy w Gminie Dębica Kaszubska są osoby niepełnosprawne. Do tej kategorii zalicza się 1471 osób, z czego prawnie niepełnosprawnymi jest 1041 osób, a 430 osób czuje się biologicznie niepełnosprawna, z czego do aktywności zawodowej przyznaje się 366 osób. Biorąc pod uwagę ogólną liczbę mieszkańców gminy osoby niepełnosprawne stanowią ok. 14%. To dość duży odsetek zjawiska, ale o charakterze typowym dla gmin rolniczych.

Na terenie Gminy funkcjonują trzy niepubliczne Zakłady Opieki Zdrowotnej, tj. w Dębnicy Kaszubskiej, Borzęcinie i Budowie.

W celu ułatwienia pacjentom dostępu do opieki specjalistycznej organizowane są konsultacje: urologiczne, kardiologiczne, onkologiczne.

Samorząd terytorialny Gminy Dębica Kaszubska prowadzi 3 szkoły podstawowe, 1- gimnazjum i 1- przedszkole. Oprócz tego, na terenie gminy funkcjonuje jeden zespół szkół prowadzony przez Stowarzyszenie Przyjaciół Niepogłędzia i Gałęziowa „SPERANDA”. Prawie wszystkie szkoły prowadzą dożywianie w ramach finansowania ze środków Gminnego Ośrodka Pomocy Społecznej, Urzędu Gminy oraz prywatnych sponsorów.

Na terenie gminy znajdują się:

- 1) Gminny Ośrodek Kultury z siedzibą w Dębicy Kaszubskiej (obiekt z dogodnym wejściem dla osób niepełnosprawnych);
- 2) Gminna Biblioteka Publiczna z siedzibą w Dębicy Kaszubskiej z filią w Budowie;
- 3) 11 świetlic wiejskich;
- 4) 16 boisk sportowych.

### ***Uwarunkowania gospodarcze Gminy Dębica Kaszubska***

Na uwarunkowania gospodarcze gminy składają się takie czynniki jak przemysł oraz rolnictwo i obszary wiejskie.

Gmina Dębica Kaszubska pełni rolę ośrodka administracyjno-usługowego dla całego obszaru gminy. Gmina Dębica Kaszubska jest gminą o charakterze rolniczo - leśnym. Według danych ewidencji działalności gospodarczej prowadzonej przez Urząd Gminy w Dębicy Kaszubskiej w 2004 r. zarejestrowanych było 440 osób fizycznych prowadzących działalność gospodarczą. Jest ona zróżnicowana i rozdrobniona – najliczniejszą grupę stanowi branża: handel i naprawy oraz przetwórstwo przemysłowe.

Największym zakładem przemysłowym w Dębicy Kaszubskiej jest garbarnia SPV Sp. z o.o. Zakłady Garbarskie w Dębicy Kaszubskiej posiadają linię technologiczną do garbowania i farbowania skór zwierząt futerkowych. Poza Zakładami garbarskimi w Dębicy Kaszubskiej istnieją: Alutech, Pryzmat, Przedsiębiorstwo Produkcji cukierniczej „Diana”.

Na terenie gminy panują ogólnie średnio korzystne warunki dla produkcji rolnej. Przed okresem transformacji gospodarka rolna gminy prowadzona była głównie w oparciu o wieloprzestrzenne rolnictwo uspołecznione. Jego upadek, w połączeniu z recesją gospodarczą przyczynił się do kryzysu przetwórstwa rolnego i usług rolniczych powodując na obszarze gminy spadek produkcji rolnej oraz wzrost strukturalnego bezrobocia wśród ludności wiejskiej. Rozpad istniejących struktur organizacyjnych byłych Państwowych



Gospodarstw Rolnych nie spowodował widocznych zmian w strukturze przestrzennej gospodarstw, a wieloletnie dzierżawy gruntów utrwaliły wielkoobszarowy charakter gospodarowania rolniczego.

Rolnictwo jest jednak wciąż podstawową formą gospodarowania na terenie Gminy Dębica Kaszubska. Dominuje roślinny kierunek produkcji. W północnej części obszaru prowadzona jest intensywna uprawa ziemniaków. Hodowla zwierząt gospodarskich odbywa się na niewielką skalę, głównie w gospodarstwach indywidualnych. Niedostatecznie rozwinięte jest przetwórstwo rolne i obsługa rolnictwa.

### ***Uwarunkowania przyrodnicze i turystyczne Gminy Dębica Kaszubska***

Na uwarunkowania przyrodnicze i turystyczne składa się rozwój turystyki i agroturystyki oraz stan zasobów historycznych i kulturowych w gminie.

Położenie gminy w niedalekim sąsiedztwie 100- tysięcznego miasta, bogactwo łatwo dostępnych i przyjaznych dla rekreacji jezior, gęsta sieć rzek i cieków wodnych, duże obszary leśne obfitujące w grzyby i jagody- stwarza ogromną szansę dla wykorzystania jej terytorium dla osadnictwa rekreacyjnego, wypoczynku weekendowego i rozwoju agroturystyki. Gmina może stać się miejscem rozwoju alternatywnych form rekreacji, w stosunku do spędzania czasu na zatłoczonych plażach i gwarnych promenadach nadmorskich kurortów. Będzie to zarówno turystyka kwalifikowana – kajakarstwo, wędkarstwo, obserwacja ptaków, czy jazda konna, jak też ta realizowana w najbardziej popularnych formach czynnego wypoczynku- wycieczek pieszych, rowerowych i grzybobrania, a także biernego relaksu, wyciszenia i ucieczki od codziennego stresu. Wykorzystanie tej szansy warunkowane jest jednak nasyceniem przestrzeni gminy w infrastrukturę turystyczną – stacje kajakowe i wędkarski, kolejne ścieżki rowerowe i szlaki piesze, a także miejsca odpoczynku, pokrzepienia i atrakcyjnego spędzania czasu. Dobrym oraz cieszącym się popularnością przykładem takiego zagospodarowania jest zespół ośrodków w Krzyni i Krzyncy.

Największym atutem przyrodniczym gminy jest niewątpliwie obszar położony w granicach Parku Krajobrazowego Dolina Słupi. Jego naturalna atrakcyjność wzrasta, w wyniku dynamicznych działań promocyjnych, realizowanych przez Dyрекcję Parku. Ich przykładem mogą być oddane do użytku i projektowane ścieżki przyrodnicze, a także bogata oferta wydawnictw informacyjnych i popularyzujących walory przyrodnicze Parku.

Agroturystyka i turystyka wiejska to kolejna szansa dla gminy. Dla jej realizacji należy jednak przywracać wartość przestrzeni kulturowej oraz przyrodniczej miejscowości, kształtować wrażliwość mieszkańców na estetykę otoczenia i umożliwiać im nabycie umiejętności pozyskiwania gości i właściwej nad nimi opieki.

Szansą dla rozwoju turystyki jest także bogate dziedzictwo historyczne gminy. Na pierwszym miejscu trzeba wymienić zespół elektrowni wodnych i towarzyszących im unikatowych budowli inżynierskich. By jednak została ona zrealizowana, niezbędne jest powstrzymanie degradacji i zagospodarowanie założeń dworsko-parkowych i zabytkowych cmentarzy, zabezpieczenie i udostępnienie atrakcyjnych obiektów oraz połączenie ich trasami turystyki kulturowej<sup>1</sup>.

---

<sup>1</sup> Por. *Strategia Rozwoju, Społeczno – Gospodarczego Gminy Dębica Kaszubska* przyjęta Uchwałą Nr XI/68/1999 Rady Gminy Dębica Kaszubska z dnia 17.09.1999 r., *Plan Rozwoju Lokalnego Gminy Dębica Kaszubska* przyjęty Uchwałą Nr XXII/116/2004 Rady Gminy Dębica Kaszubska z dnia 12.07.2004 r., *Program Ochrony Środowiska Gminy Dębica Kaszubska* przyjęty Uchwałą Nr XXI/109/2004 Rady Gminy Dębica Kaszubska z dnia 24.06.2004 r.

#### 4. Wizja sołectwa

Wizja sołectwa:

***Kompleksowy i harmonijny rozwój wsi poprzez wykorzystanie jego potencjałów i zasobów podstawą poprawy warunków życia społeczności lokalnej.***

## 5. Analiza SWOT – ocena mocnych i słabych stron sołectwa Motarzyno

Mocne strony	Słabe strony
<ol style="list-style-type: none"> <li>1. Atrakcyjna okolica - walory krajoznawcze i przyrodnicze.</li> <li>2. Czyste środowisko naturalne</li> <li>3. Wiele miejsc do zagospodarowania.</li> <li>4. Bogactwo runa leśnego (jagody, grzyby).</li> <li>5. Obiekty zabytkowe</li> <li>6. Prężnie działająca świetlica wiejska,</li> <li>7. Imprezy organizowane przez Sołtysa i Radę Sołecką</li> <li>8. Bardzo duże zaangażowanie mieszkańców w prace na rzecz środowiska i wspólnie podejmowanych przedsięwzięć.</li> <li>9. Duży potencjał społeczny – chęć do działania, szczególnie młodzieży</li> <li>10. Dostępność do sieci drogowej (drogi gminne, powiatowe, droga wojewódzka)</li> </ol>	<ol style="list-style-type: none"> <li>1. Niedostateczna infrastruktura techniczna (zły stan techniczny dróg,).</li> <li>2. Sieć wodociągowa i <b>kanalizacyjna</b> wymagająca rozbudowy</li> <li>3. Brak bazy turystycznej, gastronomicznej, usług dla rozwoju turystyki, wyznaczonych tras turystycznych</li> <li>4. Brak obiektów rekreacyjno-sportowych.</li> <li>5. Brak sprzętu sportowego i kulturalnego</li> <li>6. Wysokie bezrobocie.</li> <li>7. Patologie społeczne.</li> <li>8. Zubożenie społeczeństwa</li> <li>9. Ucieczka młodych, przedsiębiorczych mieszkańców</li> <li>10. Brak kapitału własnego na rozwój.</li> <li>11. Niedostateczna dbałość o estetykę wsi i środowisko (odpady) przez część mieszkańców.</li> <li>12. Niska estetyka niektórych posesji</li> <li>13. Niskie wykształcenie</li> <li>14. Niedostateczna liczba lokalnych podmiotów gospodarczych</li> <li>15. Roszczeniowe postawy części mieszkańców</li> </ol>

Szanse	Zagrożenia
<ol style="list-style-type: none"> <li>1. Moda na turystykę wiejską i agroturystykę</li> <li>2. Możliwość otrzymania wsparcia finansowego z UE na rozwój przedsiębiorczości i poprawę jakości życia</li> <li>3. Możliwości oddolnego kreowania rozwoju wsi oraz jego finansowania (RPO, PROW 2007-2013, Program Leader)</li> <li>4. Zewnętrzni inwestorzy</li> <li>5. Dziedzictwo kulturowe</li> <li>6. Współpraca z sąsiadującymi sołectwami i organizacjami pozarządowymi,</li> </ol>	<ol style="list-style-type: none"> <li>1. Wzrost konkurencyjności miast pod względem rynku pracy i jakości życia</li> <li>2. Kryzys gospodarczy w kraju i Europie</li> <li>3. Duża konkurencja w ubieganiu się o środki finansowe w gminie i kraju</li> <li>4. Brak wystarczających środków własnych na poziomie wsi, na inicjatywy społeczne wewnątrz wsi</li> <li>5. Postępująca degradacja środowiska naturalnego</li> </ol>

## 6. Cele rozwoju i projektowane przedsięwzięcia

<b>Cel strategiczny</b> <b>Poprawa stanu infrastruktury sołectwa</b>	<b>Cel strategiczny 2</b> <b>Podniesienie poziomu wiedzy i umiejętności mieszkańców</b>
<p><b>1.1 Cel szczegółowy – Poprawa stanu infrastruktury technicznej sołectwa</b></p> <p>1.1.1 Budowa sieci kanalizacyjnej i wodociągowej wraz z przyłączami</p> <p>1.1.2 Poprawa stanu technicznego dróg gminnych i chodników</p> <p>1.1.3 Budowa infrastruktury teleinformatycznej</p> <p>1.1.4 Budowa parkingów na terenie miejscowości Motarzyno</p> <p>1.1.5 Uzupełnienie oświetlenia ulicznego</p> <p>1.1.6 Oczyszczenie i ogrodzenie stawu przeciwpożarowego</p> <p><b>1.2 Cel szczegółowy – Poprawa stanu infrastruktury społecznej sołectwa</b></p> <p>1.2.1 Utworzenie placu zabaw i rekreacji</p> <p>1.2.2 Budowa sali gimnastycznej przy Szkole Podstawowej w miejscowości Motarzyno</p> <p>1.2.3 Rozbudowa szatni – budowa węzła sanitarnego przy istniejącym boisku sportowym</p> <p>1.2.4 Wykonanie trybuny widowiskowej na istniejącym torowisku (skarpa)</p> <p>1.2.5 Zadaszenie tarasu przy remizie strażackiej</p> <p><b>1.3 Cel szczegółowy – Poprawa stanu infrastruktury turystycznej sołectwa</b></p> <p>1.3.1 Poprawa estetyki sołectwa – zagospodarowanie placu w centrum wsi</p> <p>1.3.2 Wyznaczenie, oznakowanie i promocja szlaków turystycznych</p> <p>1.3.3 Wyrównanie i utwardzenie drogi do pomnika przyrody</p> <p>1.3.4 Utworzenie punktu informacji turystycznej</p>	<p>2.1. Przeprowadzenie kursów, szkoleń z zakresu turystyki wiejskiej, w tym agroturystyki, obsługi ruchu turystycznego, poprawy estetyki wsi, rzemiosła, kuchni regionalnej – według zapotrzebowania mieszkańców</p> <p>2.2. Rozwój działalności gospodarczej gospodarstw rolnych i w mikroprzedsiębiorstwach – kursy i szkolenia, w tym z zakresu możliwości wsparcia finansowego</p> <p>2.3. Stworzenie warunków do rozwoju kulturalnego, wyrównania dysproporcji rozwojowych – kursy komputerowe, tańca, języków obcych, grupy teatralnej itp. – według zapotrzebowania mieszkańców</p> <p>2.4. Popularyzacja sportu, rekreacji i integracja mieszkańców</p> <p>2.5. Wyjazdy studyjne z zakresu dobrych praktyk</p>

W planie zamieszczono również przedsięwzięcia realizowane przez gminę bądź inne podmioty.

## **7. Opis planowanych zadań inwestycyjnych i przedsięwzięć aktywizujących społeczność sołectwa Motarzyno na lata 2009-2016 w kolejności wynikającej z przyjętych priorytetów rozwoju**

### **1. Cel strategiczny – Poprawa stanu infrastruktury sołectwa**

#### **1.1. Cel szczegółowy – Poprawa stanu infrastruktury technicznej sołectwa**

##### **1.1.1. Budowa sieci kanalizacyjnej i wodociągowej wraz z przyłączami**

Cel: Poprawa warunków życia mieszkańców, poprawa jakości wody, poprawa atrakcyjności turystycznej i osiedleńczej miejscowości, poprawa środowiska naturalnego

Uzasadnienie: Nie wszystkie gospodarstwa domowe we wsi posiadają przyłącza do sieci wodociągowej i kanalizacyjnej, a istniejąca infrastruktura nie zapewnia odpowiedniej jakości usług w tym zakresie. Dodatkowo zły stan kanalizacji sanitarnej determinuje do podjęcia działań zmierzających do przerzucenia nieczystości do oczyszczalni ścieków w Dębnicy Kaszubskiej. Poprawa warunków bytowych w tym zakresie stanowi jedną z podstawowych potrzeb mieszkańców sołectwa. Zapewnienie dostępu do sieci wodociągowej i kanalizacyjnej nie tylko poprawi jakość życia mieszkańców, ale również przyczyni się w dużym stopniu do poprawy stanu środowiska naturalnego i rozwoju usług turystycznych.

Termin realizacji: 2009 - 2010

Koszt ogółem: 2 500 000 zł

Źródła finansowania: budżet gminy, środki Unii Europejskiej w ramach Regionalnego Programu Operacyjnego dla Województwa Pomorskiego na lata 2007 - 2013, Agencja Nieruchomości Rolnych, Wojewódzki Fundusz Ochrony Środowiska i Gospodarki Wodnej.

##### **1.1.2. Poprawa stanu technicznego dróg gminnych i chodników**

Cel: Poprawa infrastruktury drogowej na terenie sołectwa, poprawa bezpieczeństwa mieszkańców i użytkowników dróg, poprawa estetyki wsi.

Uzasadnienie: Jednym z przedsięwzięć, które wymagają realizacji jest poprawa stanu technicznego dróg wraz z budową chodników w miejscowości Motarzyno. Zadanie to ma bardzo duże znaczenie dla prawidłowego funkcjonowania mieszkańców. Stan techniczny dróg i chodników w sołectwie Motarzyno wymaga przeprowadzenia prac remontowych w zakresie poprawy nawierzchni drogowej i budowy chodników.

Termin realizacji: lata 2012 - 2013

Koszt ogółem: szacunkowa wartość inwestycji 2 000 000 zł

Źródła finansowania: budżet gminy, Zarząd Dróg Powiatowych w Słupsku (droga powiatowa), Zarząd Dróg Wojewódzkich (droga wojewódzka), Agencja Nieruchomości Rolnych (drogi przejęte z zasobu ANR), środki z budżetu Unii Europejskiej

### **1.1.3. Budowa infrastruktury teleinformatycznej**

Cel: Wyrównywanie dysproporcji miasto – wieś, poprawa jakości życia na terenach wiejskich, wyrównywanie szans edukacyjnych, przeciwdziałanie wykluczeniu cyfrowemu

Uzasadnienie: W dzisiejszych czasach dostęp do usług teleinformatycznych powinien być podstawowym i ogólnodostępnym dobrem skierowanym do wszystkich mieszkańców. Obecnie w sołectwie Motarzyno nie ma możliwości stworzenia infrastruktury teleinformatycznej bazującej na stabilnym i stałym podłączeniu do globalnej sieci informatycznej. Taka sytuacja tworzy ogromną przepaść pomiędzy mieszkańcami sołectwa Motarzyno, a mieszkańcami innych miejscowości, w których dostęp do Internetu jest powszechny. W szczególności dotyczy to nierównych szans w zakresie dostępu do wiedzy, edukacji, informacji, pracy a także rozrywki.

Termin realizacji: lata 2011 - 2012

Koszt ogółem: szacunkowa wartość 560 000 zł

Źródła finansowania: budżet gminy, środki Unii Europejskiej w ramach Regionalnego Programu Operacyjnego dla Województwa Pomorskiego na lata 2007 - 2013

### **1.1.4. Budowa parkingów na terenie miejscowości Motarzyno**

Cel: Poprawa bezpieczeństwa mieszkańców, wzrost atrakcyjności turystycznej miejscowości

Uzasadnienie: Miejscowość Motarzyno jest dużą miejscowością, stanowiącą centrum sołectwa, z którego korzysta dość duża liczba mieszkańców całej gminy. Na terenie miejscowości Motarzyno konieczna jest realizacja zadania polegającego na budowie parkingów. Budowa parkingów przyczyni się do poprawy bezpieczeństwa mieszkańców, uporządkowania samochodów, których kierowcy parkują na chodnikach, drogach jak i terenach zielonych.

Termin realizacji: rok 2010

Koszt ogółem: szacunkowa wartość 60 000 zł

Źródła finansowania: budżet gminy, środki sołeckie, środki Unii Europejskiej w ramach Programu LEADER, sponsorzy i mieszkańcy

### **1.1.5. Uzupełnienie oświetlenia ulicznego**

Cel: Poprawa jakości życia mieszkańców, poprawa bezpieczeństwa mieszkańców

Uzasadnienie: Brak pełnego oświetlenia ulicznego stwarza poważne zagrożenie dla bezpieczeństwa mieszkańców sołectwa Motarzyno. Szczególną uwagę przy realizacji tego przedsięwzięcia należy zwrócić na oświetlenie uliczne, które obejmuje swoim zasięgiem miejsca najczęściej użytkowane przez mieszkańców,. W szczególności są to przystanki autobusowe, drogi prowadzące do miejscowości z przystanku autobusowego, tereny użyteczności publicznej, parkingi i place.

Termin realizacji: 2013

Koszt ogółem: szacunkowa wartość 90 000 zł

Źródła finansowania: budżet gminy, Zarząd Dróg Powiatowych, Zarząd Dróg Wojewódzkich

#### **1.1.6. Oczyszczenie i ogrodzenie stawu przeciwpożarowego**

Cel: Poprawa bezpieczeństwa mieszkańców, poprawa estetyki wsi

Uzasadnienie: Staw przeciwpożarowy jest urządzeniem wodnym, który ma bardzo duże znaczenie w sferze bezpieczeństwa mieszkańców sołectwa Motarzyno. Jednakże w chwili obecnej nie pełni on w sposób zgodny z przeznaczeniem swojej funkcji. Zabrudzenie stawu uniemożliwia czerpanie z niego wody, na akcje ratownicze. Dlatego też niezbędne jest podjęcie działań mających na celu oczyszczenie go i umożliwienie korzystania z niego w trakcie trwania akcji gaśniczych. Dodatkowo należy ogrodzić staw tak, aby został uniemożliwiony do niego dostęp osobom niepowołanym. Ogrodzenie stawu przyczyni się do utrzymania porządku i czystości stawu.

Termin realizacji: rok 2010

Koszt ogółem: szacunkowa wartość 40 000 zł

Źródła finansowania: budżet gminy, środki sołeckie, Ochotnicza Straż Pożarna

### **1. Cel strategiczny – Poprawa stanu infrastruktury sołectwa**

#### **1.2. Cel szczegółowy – Poprawa stanu infrastruktury społecznej sołectwa**

##### **1.2.1. Utworzenie placów zabaw i rekreacji**

Cel: Integracja społeczna, aktywizacja społeczności lokalnej w tym dzieci i młodzieży, wyrównywanie szans dzieci z terenów wiejskich.

Uzasadnienie: Realizacja przedsięwzięcia ma priorytetowe znaczenie dla mieszkańców sołectwa Motarzyno. Utworzenie placów zabaw i rekreacji na terenie sołectwa umożliwi najmłodszym mieszkańcom czynny i wszechstronny rozwój zarówno fizyczny jak i umysłowy. Aktywność fizyczna, zwłaszcza w miejscu do tego przystosowanym, na świeżym powietrzu i



w gronie rówieśników, należy do ulubionych zajęć dzieci przy równoczesnym bardzo korzystnym oddziaływaniu na rozwój młodego pokolenia. Rozwój przez zabawę stanowi nieodzowny element w procesie wychowawczym dzieci i młodzieży. W chwili obecnej możliwość takiego rozwoju jest mocno ograniczona, gdyż na terenie tak dużego sołectwa nie ma żadnego placu zabaw, który spełniałby jakiekolwiek podstawowe normy bezpieczeństwa. W ramach tego przedsięwzięcia zaplanowano utworzenie placów zabaw i rekreacji w pełni wyposażonych i gwarantujących bezpieczne użytkowanie, zapewnione przez certyfikowane elementy konstrukcji.

W ramach planowanego do realizacji przedsięwzięcia przewidziano utworzenie czterech placów zabaw i rekreacji na terenie sołectwa Motarzyno, w miejscowościach Motarzyno i Niemczewo.

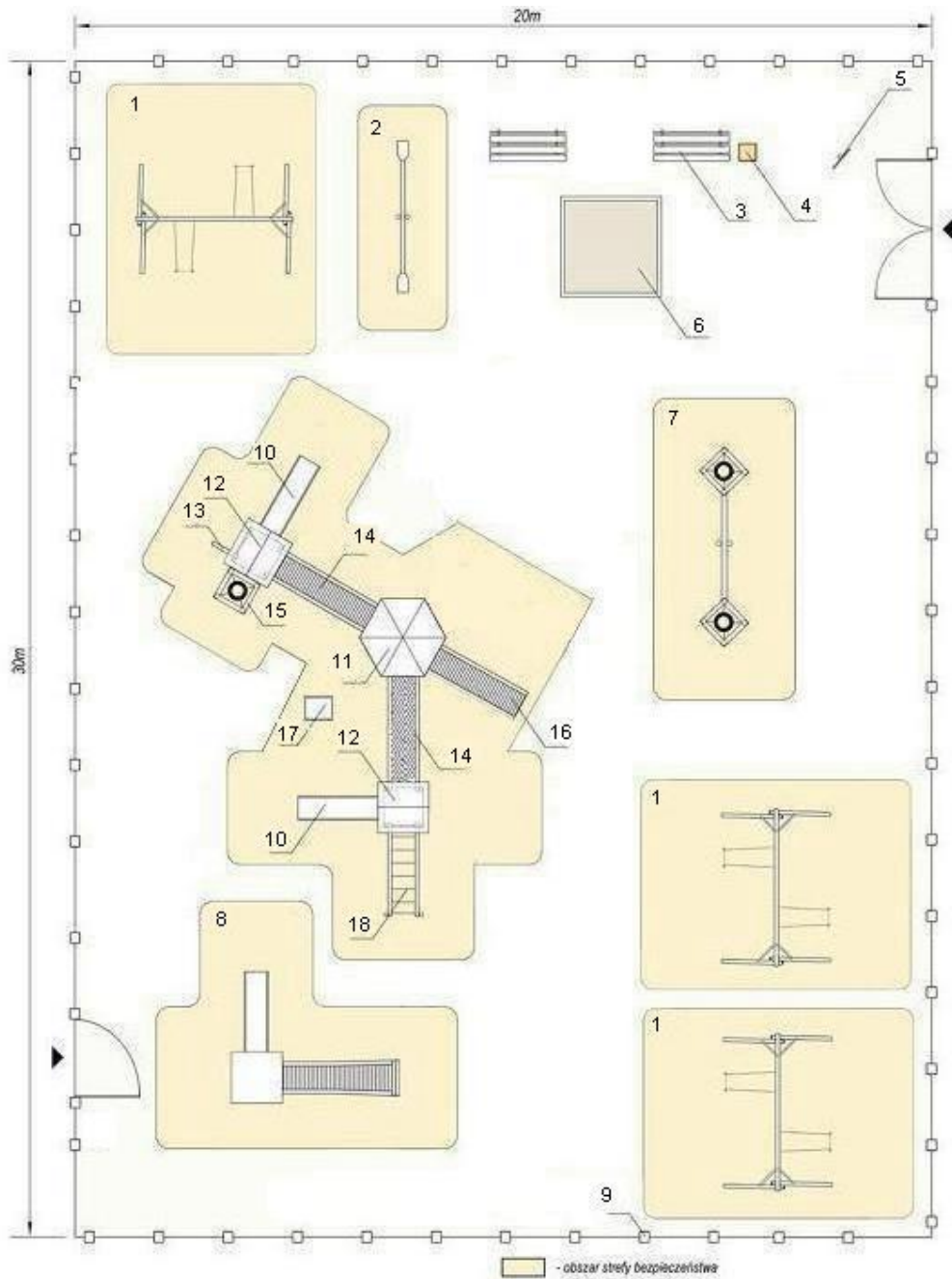
Wszystkie lokalizacje zostały zaplanowane w taki sposób aby stanowiły dogodny dostęp dla mieszkańców sołectwa. W miejscowości Motarzyno zlokalizowane zostaną dwa place zabaw i rekreacji w bliskim sąsiedztwie Szkoły Podstawowej i osiedla mieszkalnego. W miejscowości Niemczewo planowana inwestycja zlokalizowana zostanie na działce 21/9.

W ramach tych placów zabaw i rekreacji zostaną zamontowane elementy przedstawione w zestawieniach tabelarycznym i na planach sytuacyjnych zamieszczonych poniżej zgodnie z lokalizacjami:

**- Motarzyno (Szkoła Podstawowa, osiedle mieszkalne)**

<b>Lp.</b>	<b>Wykaz elementów placów zabaw i rekreacji</b>	<b>Ilość</b>
1.	Huśtawka dziecienna z dwoma siedziskami.	3
2.	Huśtawka wagowa	1
3.	Komplet dwóch ław ze stołem	2
4.	Kosz na odpady	1
5.	Tablica regulaminowa	1
6.	Piaskownica	1
7.	Zestaw zręcznościowy z pajęczyną	1
8.	Lokomotywa ze zjeżdżalnią	1
9.	Ogrodzenie 100 cm	3
10.	Ślizg	2
11.	Wieża sześciokątna	1
12.	Wieża cztero kątna	2
13.	Drabina łańcuchowa	1
14.	Most na łańcuchach	2
15.	Zestaw zręcznościowy z opon	1
16.	Podest wejściowy	1
17.	Bujawka na sprężynie	1
18.	Drabina pochyła	1

Plan sytuacyjny placów zabaw i rekreacji .

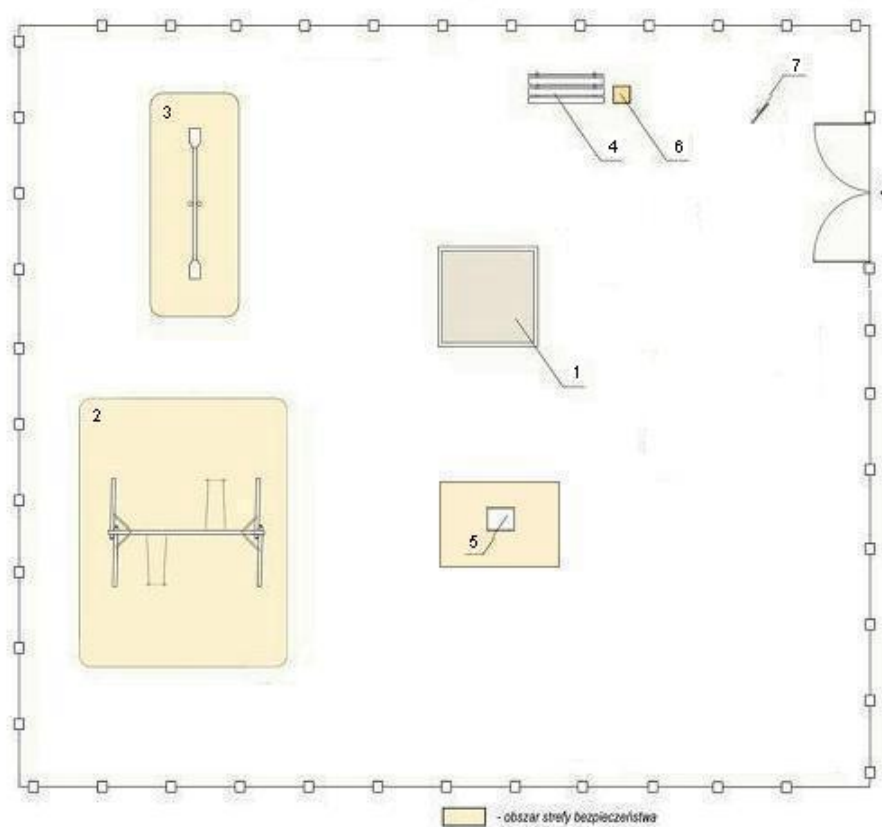


**PLAC ZABAW**  
 plan sytuacyjny  
 ZESTAW 3

- Niemczewo,

Lp.	Wykaz elementów placów zabaw i rekreacji
1.	Piaskownica
2.	Huśtawka dziecienna z dwoma siedziskami
3.	Huśtawka wagowa
4.	Komplet dwóch ław ze stołem
5.	Bujawka na sprężynie
6.	Kosz na odpady
7.	Tablica regulaminowa

Plan sytuacyjny placów zabaw i rekreacji .



**PLAC ZABAW**  
plan sytuacyjny  
ZESTAW 1

Termin realizacji: lata 2009 - 2010

Koszt ogółem: szacunkowa wartość 48 620 zł

Źródła finansowania: budżet gminy, środki Unii Europejskiej w ramach Programu Rozwoju Obszarów Wiejskich „Odnowa i Rozwój Wsi”

### **1.2.3. Budowa sali gimnastycznej przy Szkole Podstawowej w miejscowości Motarzyno**

Cel: Aktywizacja sportowa mieszkańców, poprawa stanu zdrowia mieszkańców, kształtowanie postaw zdrowego współzawodnictwa, wyrównywanie szans dzieci i młodzieży z terenów wiejskich

Uzasadnienie: Nieoceniony wpływ na prawidłowy rozwój dzieci i młodzieży ma ruch fizyczny. Fakt ten niejednokrotnie jest bagatelizowany przez rodziców, w konsekwencji czego dzieci i młodzież nie mają krzewionej postawy pro zdrowotnej i nie uprawiają czynnie sportu. Niejednokrotnie jedyną okazją do podjęcia jakichkolwiek zmagañ ruchowych są lekcje wychowania fizycznego. Dlatego też każda szkoła powinna zostać wyposażona w salę gimnastyczną, tak aby w okresie nie sprzyjających warunków pogodowych można by było również realizować lekcje w-f. Szkoła Podstawowa w Motarzynie prowadząc zajęcia – lekcje wychowania fizycznego ma tą możliwość bardzo mocno ograniczoną. Dzieci i młodzież poza miesiącami ciepłymi nie mają możliwości uprawiania sportu. Brak sali gimnastycznej przy Szkole Podstawowej jest czynnikiem wpływającym na zahamowanie prawidłowego rozwoju bądź wywołującym regres. Aby zatrzymać ten proces należy wybudować na terenie miejscowości Motarzyno, przy Szkole Podstawowej salę gimnastyczną, która w sposób funkcjonalny i użytkowy spełniać będzie wszystkie wymagania, niezbędne do realizacji zajęć z wychowania fizycznego.

Termin realizacji: lata 2009 - 2011

Koszt ogółem: szacunkowa wartość 3 600 000 zł

Źródła finansowania: budżet gminy, środki Unii Europejskiej, Ministerstwo Sportu i Turystyki

### **1.2.4. Rozbudowa szatni – budowa węzła sanitarnego przy istniejącym boisku sportowym**

Cel: Aktywizacja sportowa mieszkańców, poprawa stanu zdrowia mieszkańców, kształtowanie postaw zdrowego współzawodnictwa, wyrównywanie szans dzieci i młodzieży z terenów wiejskich

Uzasadnienie: Poważnym problemem dla mieszkańców wsi, zwłaszcza dla dzieci i młodzieży jest brak szatni na boisku sportowym wraz z zapleczem socjalnym. Brak takiego miejsca przyczynia się w znaczny sposób do ograniczenia właściwego rozwoju młodego

pokolenia. Dzieci i młodzież nie mając możliwości do aktywnego spędzania wolnego czasu spędza go przed telewizorem lub komputerem. Stworzenie przestrzeni, która pozwoli na aktywne spędzanie czasu w formie sportu i zabaw na wolnym powietrzu w znaczny sposób przyczyni się do poprawy stanu zdrowia młodego pokolenia. Istotnym elementem w procesie wychowawczym jest krzewienie nawyków higienicznych i społecznych, co w sposób spójny idzie w parze z sportem. Zachowanie tej równowagi determinuje do stworzenia takiego obiektu, aby zarówno służył rozwojowi fizycznemu jak i elementarnych zachowań higienicznych.

Termin realizacji: rok 2013

Koszt ogółem: szacunkowa wartość 50 000 zł

Źródła finansowania: budżet gminy, program LEADER, sponsorzy

#### **1.2.5. Wykonanie trybuny widowiskowej na istniejącym torowisku (skarpa)**

Cel: Aktywizacja sportowa mieszkańców, poprawa stanu zdrowia mieszkańców, kształtowanie postaw zdrowego współzawodnictwa, wyrównywanie szans dzieci i młodzieży z terenów wiejskich

Uzasadnienie: Istniejąca baza sportowa tj. boisko sportowe w sezonie piłkarskim pełni bardzo dużą rolę dla całego sołectwa. W okresie sezonu piłkarskiego na terenie obiektu odbywają się rozgrywki piłki nożnej, jak i inne zawody sportowe. Przedsięwzięcia takie zwykle przyciągają tłumy. Na chwilą obecną infrastruktura boiska w sferze miejsc dla kibiców ma wiele do życzenia.

W związku z tym niezbędna jest realizacja przedsięwzięcia polegająca na wykonaniu trybuny widowiskowej na istniejącym torowisku.

Termin realizacji: rok 2014

Koszt ogółem: szacunkowa wartość 80 000 zł

Źródła finansowania: budżet gminy, program LEADER, sponsorzy

#### **1.2.6. Zadaszenie tarasu przy remizie strażackiej**

Cel: Aktywizacja mieszkańców, poprawa stanu zdrowia, integracja mieszkańców, wzmocnienie więzi sąsiedzkich

Uzasadnienie: Remiza strażacka zlokalizowana w miejscowości Motarzyno poza funkcjami ochronnymi pełni funkcję rozrywkowo – integracyjną. Na terenie remizy (taras) odbywają się różnego rodzaju przedsięwzięcia, skupiające nie tylko mieszkańców sołectwa Motarzyno ale i także innych okolicznych sołectw. Zadaszenie tarasu remizy strażackiej umożliwi realizację i uczestnictwo mieszkańców w zabawach sołeckich również w czasie opadów deszczu. Takie rozwiązanie wpłynie pozytywnie na podejmowanie wspólnych inicjatyw i tym samym podniesie atrakcyjność miejscowości, sołectwa a nawet regionu.

Termin realizacji: rok 2013

Koszt ogółem: szacunkowa wartość 70 000 zł

Źródła finansowania: budżet gminy, program LEADER, sponsorzy

## **1. Cel strategiczny – Poprawa stanu infrastruktury sołectwa**

### **1.3 Cel szczegółowy – Poprawa stanu infrastruktury turystycznej sołectwa**

#### **1.3.1 Poprawa estetyki sołectwa – zagospodarowanie placu w centrum wsi**

Cel: Poprawa estetyki wsi, poprawa jakości życia mieszkańców, wzrost atrakcyjności turystycznej miejscowości

Uzasadnienie: Centrum wsi Motarzyno stanowi reprezentacyjne miejsce, które odwiedza bardzo duża ilość zarówno mieszkańców wsi jak i przyjezdnych turystów. Centrum miejscowości stanowi swoistą wizytówkę mieszkańców, dlatego też zagospodarowanie placu jest priorytetowym przedsięwzięciem do realizacji. Prace nad poprawą estetyki miejscowości wykonają mieszkańcy wspólnym wysiłkiem. Zlikwidowane zostaną dzikie zakrzewienia i chaszczce, które negatywnie wpływają na ogólny obraz miejscowości. Ponadto planuje się wspólnymi siłami i dzięki środkom zewnętrznym zakup i własne nasadzenie wartościowych krzewów, drzew i kwiatów, które poprawią estetykę wsi. Prace zostaną prowadzone w taki sposób aby nadać przedmiotowemu zadaniu charakter funkcjonalnego miejsca spotkań mieszkańców.

Termin realizacji: rok 2014

Koszt ogółem: szacunkowa wartość 50 000 zł

Źródła finansowania: budżet gminy, środki sołeckie, środki Unii Europejskiej w ramach Programu LEADER, sponsorzy i mieszkańcy

#### **1.3.2. Wyznaczenie, oznakowanie i promocja szlaków turystycznych**

Cel: Podniesienie atrakcyjności turystycznej wsi i gminy

Uzasadnienie: Biorąc pod uwagę rozwój miejscowości w kierunku turystycznym niezbędne jest wyznaczenie, oznakowanie i promocja szlaków turystycznych. W znacznym stopniu przyczyni się to do podniesienia atrakcyjności turystycznej wsi , a nawet całej gminy.

Termin realizacji: lata 2012 - 2016

Koszt ogółem: szacunkowa wartość 5 000 zł (po 1 000 zł rocznie)

Źródła finansowania: budżet gminy, Fundacja Partnerstwo dla Środowiska, środki sołeckie, środki sponsorów, środki innych fundacji

### **1.3.3. Wyrównanie i utwardzenie drogi do pomnika przyrody - lipa**

Cel: Podniesienie atrakcyjności turystycznej wsi i gminy, promowanie własnych zasobów lokalnych.

Uzasadnienie: Biorąc pod uwagę rozwój miejscowości w kierunku turystycznym niezbędne jest wskazanie potencjalnym turystą atrakcji turystycznych. Dostępność do tych atrakcji świadczy o wadze i znaczeniu danego obiektu. Pomnik przyrody – Motarzyńska lipa, jako obiekt o dużej wartości turystycznej nie jest odpowiednio wypromowany i co za tym idzie dostępność do niego jest ograniczona. Zgodnie z przyjętą polityką sołectwa niezbędne jest „przyciągnięcie” jak największej liczby turystów, w tym celu niezbędne jest utwardzenie i wyrównanie drogi prowadzącej do pomnika przyrody, tj. lipy, potencjalnej atrakcji turystycznej w regionie.

Termin realizacji: rok 2009

Koszt ogółem: szacunkowa wartość 8 000 zł

Źródła finansowania: budżet gminy, Fundacja Partnerstwo dla Środowiska, środki sołeckie

### **1.3.4. Utworzenie punktu informacji turystycznej**

Cel: Podniesienie atrakcyjności turystycznej wsi i gminy, promowanie własnych zasobów lokalnych

Uzasadnienie: W ślad podejmowanych działań w kierunku rozwoju turystycznego niezbędne jest utworzenie punktu informacji turystycznej. Punkt ten odpowiedzialny byłby za pełną obsługę ruchu turystycznego. Realizacja tego zadania będzie dopełnieniem wszelkich innych inicjatyw związanych z atrakcyjnością sołectwa pod względem turystycznym.

Termin realizacji: rok 2015

Koszt ogółem: 15 000 zł

Źródła finansowania: budżet gminy, środki Powiatowego Urzędu Pracy, środki z budżetu Unii Europejskiej

## **2. Cel strategiczny – Podniesienie poziomu wiedzy i umiejętności mieszkańców**

### **2.1. Przeprowadzenie kursów, szkoleń z zakresu turystyki wiejskiej, w tym agroturystyki, obsługi ruchu turystycznego, poprawy estetyki wsi, rzemiosła, kuchni regionalnej – według zapotrzebowania mieszkańców**

Cel: Podniesienie poziomu wiedzy mieszkańców sołectwa w zakresie turystyki wiejskiej i działalności okołoturystycznej, nabycie nowych umiejętności i kompetencji

Uzasadnienie: Możliwość rozwoju turystyki na terenie wsi uzależnione jest nie tylko od możliwości jakie stwarza otoczenie, ukształtowanie terenu i bogactwo flory i fauny. Istotne

jest przygotowanie mieszkańców do realizacji zadań związanych z turystyką. Dlatego też przewidziano cykl szkoleń i kursów, które dadzą mieszkańcom podstawy do prowadzenia działalności związanej z obsługą ruchu turystycznego i kształtowania wizerunku miejscowości jako atrakcyjnego miejsca wypoczynku i rekreacji.

Termin realizacji: lata 2009 – 2016 (realizacja ciągła według zapotrzebowania mieszkańców)

Koszt ogółem: szacunkowa wartość 24 000 zł (planuje się średnio przeznaczyć 3 000 zł rocznie na dokształcanie mieszkańców zgodnie z ich zapotrzebowaniem)

Źródła finansowania: budżet gminy, środki sołeckie i mieszkańców, budżet Powiatowego Urzędu Pracy, Program Operacyjny Kapitał Ludzki, Program Leader, PROW 2007-2013, inne.

## **2.2. Rozwój działalności gospodarczej gospodarstw rolnych i w mikroprzedsiębiorstwach – kursy i szkolenia, w tym z zakresu możliwości wsparcia finansowego**

Cel: Aktywizacja zawodowa mieszkańców sołectwa, wdrażanie różnicowania działalności na terenach wiejskich.

Uzasadnienie: Przynależność Polski do Wspólnoty Europejskiej daje możliwości wspierania przedsiębiorczości jej mieszkańców. Wymaga to jednak podstawowej wiedzy na ten temat oraz umiejętności sięgania po środki wspólnotowe. Dlatego też przewidziano cykl szkoleń i kursów, które dostarczą podstawowej wiedzy i umiejętności sięgania po te środki szczególnie dla rolników i mikroprzedsiębiorców w celu poprawy i rozszerzenia działalności gospodarczej. Dodatkowo planuje się prowadzenie szkoleń, których celem będzie uświadomienie wagi współpracy pomiędzy przedsiębiorcami i wspierania gospodarki lokalnej i regionalnej.

Termin realizacji: lata 2009 – 2016 (realizacja ciągła według zapotrzebowania mieszkańców)

Koszt ogółem: szacunkowa wartość 24 000 zł (planuje się średnio przeznaczyć 3 000 zł rocznie na dokształcanie mieszkańców zgodnie z ich zapotrzebowaniem)

Źródła finansowania: budżet gminy, środki sołeckie i mieszkańców, budżet Powiatowego Urzędu Pracy, Program Operacyjny Kapitał Ludzki, Program Leader, PROW 2007-2013, inne

## **2.3. Stworzenie warunków do rozwoju kulturalnego, wyrównania dysproporcji rozwojowych – kursy komputerowe, tańca, języków obcych, grupy teatralnej itp. – według zapotrzebowania mieszkańców**

Cel: Aktywizacja mieszkańców, podniesienie poziomu wiedzy i wykształcenia mieszkańców, wyrównywanie szans edukacyjnych i rozwojowych dzieci i młodzieży z terenów wiejskich



Uzasadnienie: Celem niwelowania dysproporcji w rozwoju mieszkańców miast i wsi zaplanowano szkolenia i kursy, dzięki którym mieszkańcy wsi będą mogli zdobywać nowe umiejętności oraz korzystać z nowych, atrakcyjnych form spędzania wolnego czasu. Takie przedsięwzięcia mają na celu podniesienie wiedzy i umiejętności mieszkańców sołectwa Motarzyno, co przyczyni się do podniesienia atrakcyjności jako potencjalnego przyszłego pracownika.

Termin realizacji: lata 2009 – 2016 (realizacja ciągła według zapotrzebowania mieszkańców)

Koszt ogółem: szacunkowa wartość 24 000 zł (planuje się średnio przeznaczyć 3 000 zł rocznie na doksztalcanie mieszkańców zgodnie z ich zapotrzebowaniem)

Źródła finansowania: budżet gminy, środki sołectkie i mieszkańców, budżet Powiatowego Urzędu Pracy, Program Operacyjny Kapitał Ludzki, Program Leader, PROW 2007-2013, inne

#### **2.4. Popularyzacja sportu, rekreacji i integracja mieszkańców**

Cel: Aktywizacja sportowa mieszkańców, poprawa stanu zdrowia, integracja mieszkańców, wyrównywanie szans dzieci i młodzieży z terenów wiejskich

Uzasadnienie: Biorąc pod uwagę realizację wcześniejszego przedsięwzięcia tj. Budowę boiska sportowego wraz z zapleczem socjalnym, niezbędne jest prowadzenie kampanii popularyzującej sport jako formy spędzania wolnego czasu. Głównym zamierzeniem tego typu imprez dla mieszkańców wsi jest ich integracja społeczna oraz zacieśnianie więzi międzysąsiedzkich.

Termin realizacji: lata 2009 – 2016 (realizacja ciągła według zapotrzebowania mieszkańców)

Koszt ogółem: szacunkowa wartość 32 000 zł (planuje się średnio przeznaczyć 2 000 zł na imprezę, czyli 4 000 zł rocznie, zgodnie z zapotrzebowaniem mieszkańców)

Źródła finansowania: budżet gminy, środki sołectkie i mieszkańców, Urząd Marszałkowski Województwa Pomorskiego, Program Operacyjny Kapitał Ludzki, Program Leader, PROW 2007-2013, fundacje i inne

#### **2.5. Wyjazdy studyjne z zakresu dobrych praktyk**

Cel: upowszechnianie dobrych wzorców, promocja sołectwa i gminy

Uzasadnienie: Bardzo dobrym sposobem na uzyskiwanie informacji, tworzenia pomysłów i sposobów rozwiązań zarówno projektowych jak i samej realizacji różnorodnych przedsięwzięć jest nauka na przykładzie. Stąd wyjazdy studyjne stanowią istotny element podnoszenia wiedzy z zakresu realizacji przedsięwzięć na obszarach wiejskich. W ramach tego przedsięwzięcia planuje się uczestnictwo mieszkańców sołectwa w wyjeździe do

miejsowości, które w latach ubiegłych uzyskały dofinansowanie na realizację przedsięwzięć skierowanych na rozwój obszarów wiejskich.

Termin realizacji: lata 2009 – 2010 (po jednym wyjeździe w roku n2009 i w roku 2010)

Koszt ogółem: szacunkowa wartość 6 000 zł (po 3 000 zł na jeden wyjazd)

Źródła finansowania: budżet gminy, środki sołeckie i mieszkańców, sponsorzy, program LEADER

**8. Szacunkowy budżet rozwoju sołectwa na lata 2009-2016**  
**1. Cel strategiczny – Poprawa stanu infrastruktury sołectwa**

N r	Opis przedsięwzięcia	Wartość całkowita w zł	Wartość w poszczególnych latach w zł							
			2009	2010	2011	2012	2013	2014	2015	2016
<b>1.1 Cel szczegółowy – Poprawa stanu infrastruktury technicznej sołectwa</b>										
	1. Budowa sieci kanalizacyjnej i wodociągowej wraz z przyłączami	2 500 000	1 250 000	1 250 000						
	2. Poprawa stanu technicznego dróg gminnych i chodników	2 000 000			1 000 000	1 000 000				
	3. Budowa infrastruktury teleinformatycznej	560 000			280 000	280 000				
	4. Budowa parkingów na terenie miejscowości Motarzyno	60 000		60 000						
	5. Uzupelnienie oświetlenia ulicznego	90 000					90 000			
	6. Oczyszczenie i ogrodzenie stawu przeciwpożarowego	40 000		40 000						
<b>1.2 Cel szczegółowy – Poprawa stanu infrastruktury społecznej sołectwa</b>										
	1. Utworzenie placu zabaw i rekreacji	48 620	24 310	24 310						
	2. Budowa sali gimnastycznej przy Szkole Podstawowej w miejscowości Motarzyno	3 600 000	1 200 000	1 200 000	1 200 000					
	3. Rozbudowa szatni – budowa węzła sanitarnego przy istniejącym boisku sportowym	50 000				50 000				
	4. Wykonanie trybuny widowiskowej na istniejącym torowisku (skarpa)	80 000						80 000		
	5. Zadaszenie tarasu przy remizie strażackiej	70 000				70 000				
<b>1.3 Cel szczegółowy – Poprawa stanu infrastruktury turystycznej sołectwa</b>										
	1. Poprawa estetyki sołectwa – zagospodarowanie placu w centrum wsi	50 000						50 000		
	2. Wyznaczenie, oznakowanie i promocja szlaków turystycznych	5 000				1 000	1 000	1 000	1 000	1 000
	3. Wyrównanie i utwardzenie drogi do pomnika przyrody	8 000	8 000							
	4. Utworzenie punktu informacji turystycznej	15 000							15 000	
	<b>Razem:</b>	<b>9 176 620</b>	<b>2 482 310</b>	<b>2 574 310</b>	<b>1 480 000</b>	<b>1 281 000</b>	<b>1 211 000</b>	<b>131 000</b>	<b>16 000</b>	<b>1 000</b>

## 2. Cel strategiczny – Podniesienie poziomu wiedzy i umiejętności mieszkańców

Nr	Opis przedsięwzięcia	Wartość całkowita w zł	Wartość w poszczególnych latach w zł							
			2009	2010	2011	2012	2013	2014	2015	2016
2.1	Przeprowadzenie kursów, szkoleń z zakresu turystyki wiejskiej, w tym agroturystyki, obsługi ruchu turystycznego, poprawy estetyki wsi, rzemiosła, kuchni regionalnej – według zapotrzebowania mieszkańców	24 000	3 000	3 000	3 000	3 000	3 000	3 000	3 000	3 000
2.2	Rozwój działalności gospodarczej gospodarstw rolnych i w mikroprzedsiębiorstwach – kursy i szkolenia, w tym z zakresu możliwości wsparcia finansowego	24 000	3 000	3 000	3 000	3 000	3 000	3 000	3 000	3 000
2.3	Stworzenie warunków do rozwoju kulturalnego, wyrównania dysproporcji rozwojowych – kursy komputerowe, tańca, języków obcych, grupy teatralnej itp. – według zapotrzebowania mieszkańców	24 000	3 000	3 000	3 000	3 000	3 000	3 000	3 000	3 000
2.4	Popularyzacja sportu, rekreacji i integracja mieszkańców	32 000	4 000	4 000	4 000	4 000	4 000	4 000	4 000	4 000
2.5	Wyjazdy studyjne z zakresu dobrych praktyk	6 000	3 000	3 000						
	<b>Razem:</b>	<b>110 000</b>	<b>16 000</b>	<b>16 000</b>	<b>13 000</b>	<b>13 000</b>	<b>13 000</b>	<b>13 000</b>	<b>13 000</b>	<b>13 000</b>

### 3 Razem szacunkowy budżet rozwoju sołectwa na lata 2009-2016.

Nr	Cele	Wartość całkowita w zł	Wartość w poszczególnych latach w zł							
			2009	2010	2011	2012	2013	2014	2015	2016
1. Cel strategiczny 1 – Poprawa stanu infrastruktury sołectwa										
	1.1 Cel szczegółowy – Poprawa stanu infrastruktury technicznej sołectwa	5 250 000	1 250 000	1 350 000	280 000	1 280 000	1 090 000			
	1.2 Cel szczegółowy – Poprawa stanu infrastruktury społecznej sołectwa	3 884 620	1 224 310	1 224 310	1 200 000	120 000	120 000			
	1.3 Cel szczegółowy – Poprawa stanu infrastruktury turystycznej sołectwa	78 000	8 000			1 000	1 000	51 000	16 000	1 000
<b>2</b>	Cel strategiczny 2 – Podniesienie poziomu wiedzy i umiejętności mieszkańców	110 000	16 000	16 000	13 000	13 000	13 000	13 000	13 000	13 000
	<b>Razem:</b>	<b>9 322 620</b>	<b>2 498 310</b>	<b>2 590 310</b>	<b>1 493 000</b>	<b>1 414 000</b>	<b>1 224 000</b>	<b>64 000</b>	<b>29 000</b>	<b>14 000</b>

## **9. Zgodność Planu Odnowy Miejscowości z dokumentami strategicznymi dotyczącymi rozwoju obszarów wiejskich**

Cele określone w Planie Odnowy Miejscowości są komplementarne do dokumentów planistycznych na poziomie UE, kraju, regionu i gmin.

Na poziomie Unii Europejskiej najważniejszymi dokumentami rozwoju społeczno-gospodarczego są:

- Strategia Lizbońska,
- Dokumenty Programowe dotyczące Funduszy Strukturalnych,
- Dokumenty Programowe Wspólnej Polityki Rolnej,
- Dokumenty Programowe Wspólnej Polityki Rybackiej.

Cele i priorytety Strategii Rozwoju Kraju odpowiadają Strategii Lizbońskiej. Priorytetowe znaczenie w realizacji ww. strategii nadano zagadnieniom:

1. Ludność i przedsiębiorczość,
2. Rynek pracy,
3. Rozwój gospodarczy,
4. Kultura,
5. Infrastruktura,
6. Zróżnicowanie regionalne.

### 1. Dokumenty Wspólnot Europejskich dotyczące rozwoju obszarów wiejskich

- Rozporządzenie Rady (WE) nr 1698/2005 z dnia 20 września 2005 r. w sprawie wsparcia rozwoju obszarów wiejskich przez Europejski Fundusz Rolny na rzecz Rozwoju Obszarów Wiejskich (EFRROW) (art. 4).

Wsparcie rozwoju obszarów wiejskich przyczynia się do osiągnięcia następujących celów (a, b, c).

Cele:

Wsparcie rozwoju obszarów wiejskich przyczynia się do osiągnięcia następujących celów (art. 4):

- a) poprawy konkurencyjności rolnictwa i leśnictwa poprzez wspieranie restrukturyzacji, rozwoju i innowacji;

- b) poprawy środowiska naturalnego i terenów wiejskich poprzez wspieranie gospodarowania gruntami,
- c) poprawy jakości życia na obszarach wiejskich oraz popierania różnicowania działalności gospodarczej.

## 2. Dokumenty krajowe:

- Program Rozwoju Obszarów Wiejskich na lata 2007-2013 (PROW 2007-2013), Ministerstwo Rolnictwa i Rozwoju Wsi, Warszawa, lipiec 2007.

Oś 3 Poprawa jakości życia na obszarach wiejskich i różnicowanie gospodarki wiejskiej,  
Oś 4 Leader – Aktywizacja mieszkańców obszarów wiejskich poprzez budowanie potencjału społecznego na wsi, zwiększenie potencjału zdobywania środków finansowych i ich wykorzystania,  
a także polepszenie zarządzania lokalnymi zasobami i ich waloryzacja.

W ramach osi 4 Leader realizowane będą działania przewidziane do realizacji w ramach osi 3, tj.:

- 17) Różnicowanie w kierunku działalności nierolniczej,
- 18) Tworzenie i rozwój mikroprzedsiębiorstw,
- 20) Odnowa i rozwój wsi;  
a w ramach osi 4:
  - 21) wdrażanie lokalnych strategii rozwoju,
  - 22) wdrażanie projektów współpracy,
  - 23) funkcjonowanie lokalnej grupy działania.
    - Małe projekty

(Gmina Dębница Kaszubska uczestniczy w realizacji Programu LEADER przez partnerstwo w LGD „Partnerstwo Dorzecza Słupi”).

- Strategia Rozwoju Województwa Pomorskiego, Gdańsk, lipiec 2005 r. (Uchwała nr 587/XXXV/05 Sejmiku Województwa Pomorskiego z dnia 18 lipca 2005 r.).

Wizja województwa pomorskiego w roku 2020:

„Województwo pomorskie 2020 roku to znaczący partner w Regionie Morza Bałtyckiego – region czystego środowiska, wysokiej jakości życia, rozwoju opartego na wiedzy, umiejętnościach, aktywności i otwartości mieszkańców, silnej i zróżnicowanej gospodarki, partnerskiej współpracy, atrakcyjnej i spójnej przestrzeni, a także kultywowania wielokulturowego dziedzictwa oraz tradycji morskich i solidarnościowych”.

Strategia obejmuje 14 celów strategicznych ujętych w ramach 3 priorytetów:

1. Konkurencyjność,
2. Spójność,
3. Dostępność.

Cele strategiczne są doprecyzowane przez opis kierunków działań przypisanych do każdego z celów.

Plan odnowy sołectwa realizuje w szczególności cele związane z rozwojem społeczeństwa obywatelskiego, kształtowaniem procesów społecznych dla poprawy jakości życia, lepszym dostępem do infrastruktury społecznej na obszarach strukturalnie słabych.

- Regionalny Program Operacyjny dla Województwa Pomorskiego na lata 2007-2013. Celem strategicznym RPO WP jest:  
„Poprawa konkurencyjności gospodarczej, spójności społecznej i dostępności przestrzennej województwa przy zrównoważonym wykorzystaniu specyficznych cech potencjału gospodarczego i kulturowego regionu oraz przy pełnym poszanowaniu jego zasobów przyrodniczych”.

Plan Odnowy Sołectwa realizowany będzie w szczególności w ramach działania 9.3 – Lokalne Inicjatywy Obywatelskie przewidzianego do realizacji w ramach Priorytetu 9 – Lokalna Infrastruktura Społeczna i Inicjatywy Obywatelskie. W ramach tego priorytetu niwelowane winny być dysproporcje przestrzenne w rozwoju wieś-miasto, w tym wspierane będą projekty dotyczące aktywizacji i integracji wspólnot lokalnych.

- Cele strategiczne Lokalnej Strategii Rozwoju Partnerstwa Dorzecze Słupi:  
W ramach schematu II w LSR określono następującą wizję i tematy wiodące oraz cele strategiczne.

Wizja:

„Obszar Dorzecza Słupi „od źródeł do Bałtyku” to uznana kraina na europejskiej mapie turystyki aktywnej i ekoturystyki oraz „mała ojczyzna” społeczeństwa obywatelskiego, ludzi wykształconych i przedsiębiorczych, czujących się gospodarzami tego regionu i wykorzystujących w harmonii ze środowiskiem bogactwo przyrodniczo-geograficzne i dziedzictwo kulturowe dla poprawy poziomu życia”.

Proponowane cele Lokalnej Strategii Rozwoju na lata 2009-2016:



1. Cel ogólny 1 – Przyspieszenie rozwoju gospodarczego przez wykorzystanie zasobów lokalnych.

Cele szczegółowe:

1.1 Rozwój infrastruktury i usług turystyki wiejskiej i aktywnej,

1.2 Wspieranie rozwoju i promocja produktów lokalnych,

1.3 Zachowanie i promocja dziedzictwa przyrodniczego i kulturowego.

2. Cel ogólny 2 – Aktywizacja mieszkańców i poprawa jakości życia.

Cele szczegółowe:

2.1 Aktywizacja zawodowa, społeczna i gospodarcza mieszkańców,

2.2 Rozwój partnerskiej współpracy,

2.3 Poprawa stanu infrastruktury społecznej i wizerunku wsi.

- Strategia Rozwoju Społecznego gminy Dębница Kaszubska

W Strategii Rozwoju Społeczno-Gospodarczego Gminy Dębница Kaszubska określono następującą misję:

„Gmina atrakcyjna dla zamieszkania, rozwoju gospodarczego i turystyki z wykorzystaniem walorów krajobrazowo-przyrodniczych”.

Gmina Dębница Kaszubska to obszar zrównoważonego rozwoju oparty na nieprzeciętnych walorach przyrodniczych i krajobrazowych z dobrą infrastrukturą sprzyjającą rozwojowi małej i średniej przedsiębiorczości i różnych form turystyki. Gmina z dobrym zapleczem dla wypoczynku i rekreacji sprzyjającym nowemu osadnictwu, gwarantująca bezpieczeństwo i komfort życia jej mieszkańcom. Zintegrowany obszar z rozwijającą się gospodarką Słupska i najbliższych okolic.

Cały obszar społeczno-gospodarczy podzielono na umowne pięć obszarów: *gospodarkę, przestrzeń, społeczność, ekologię, infrastrukturę*.

Podstawą rozwoju gospodarczego jest skuteczniejsze wykorzystanie funduszy strukturalnych przez gminę umożliwiające małym i średnim przedsiębiorstwom ich rozwój między innymi przez lepsze gospodarcze wykorzystanie walorów przyrodniczych.

Priorytetem w tym obszarze jest wspieranie procesów restrukturyzacyjnych w rolnictwie i obszarach wiejskich, a zwłaszcza na terenach popegeerowskich między innymi przy wykorzystaniu obszaru gminy jako zaplecza rekreacyjnego i mieszkaniowego dla sąsiadującego z gminą Miasta Słupska.

Społecznym priorytetem jest umożliwienie wszechstronnego rozwoju i edukacji wszystkich mieszkańcom gminy oraz rozwiązywania najbardziej istotnych problemów społecznych między innymi poprzez tworzenie warunków dalszego rozwoju kultury, sportu, turystyki w oparciu o walory historyczne, przyrodnicze i geograficzne.

W obszarze ekologii priorytetem jest podjęcie działań w kierunku rozwoju infrastruktury komunalnej związanej bezpośrednio z ochroną środowiska niwelującej nieczystości płynne. Rozbudowa infrastruktury kanalizacyjnej winna jednak odbywać się wraz z wymianą sieci wodociągowej dla poprawy jakości wody pitnej przy jednoczesnych działaniach na rzecz wzrostu świadomości ekologicznej mieszkańców.

Głównym priorytetem infrastrukturalnym jest rozbudowa infrastruktury technicznej i zabezpieczenie terenów inwestycyjnych dla rozwoju przedsiębiorczości. Priorytety te będą trudne do osiągnięcia bez realizacji celu strategicznego jakim w tym obszarze jest poprawa stanu technicznego dróg na terenie całej gminy.

Nawiązując do celów i misji przedstawionych powyżej, cele i zadania określone w Planie Odnowy Miejscowości Motarzyno są zgodne z ww. dokumentem.

Reasumując, opracowany plan rozwoju sołectwa jest zgodny z celami określonymi w dokumentach strategicznych Unii Europejskiej, kraju, regionu oraz gminy Dębница Kaszubska.

## **10. Wdrażanie Planu Odnowy Miejscowości, monitorowanie i ewaluacja**

Za zarządzanie całym procesem wdrażania Planu Odnowy Miejscowości będzie odpowiedzialna Lokalna Grupa Działania oraz grupa wybranych przez młodzież przedstawicieli, tj. Rada Odnowy Wsi. Do zadań tej grupy należeć będą kontakty z gminą i partnerami oraz sponsorami, ustalanie harmonogramu prac, bieżące informowanie społeczności lokalnej. Podział obowiązków w radzie polegać też będzie na przydzieleniu obowiązków odpowiedzialności za poszczególne przedsięwzięcia konkretnym osobom. Rada Odnowy Wsi spotykać się będzie cyklicznie według potrzeb, w celu oceny prowadzonych zadań i eliminowania ewentualnych przeszkód. Raport z realizacji Planu Odnowy Miejscowości przedstawiany będzie mieszkańcom raz w roku na zebraniu wiejskim, tam też przedkładany będzie harmonogram działań na kolejny rok. Rada prowadzi będzie notatki ze spotkań roboczych, kontaktować się będzie z mieszkańcami w sposób zwyczajowo przyjęty, np. przez ogłoszenia w sklepie, na tablicy ogłoszeń.

Realizowane projekty służyć będą aktywizacji i integracji mieszkańców, wzmocnieniu tożsamości lokalnej i zaspokajaniu zidentyfikowanych, oddolnych inicjatyw mieszkańców.