

**Uchwała Nr XXIX/172/2009
Rady Gminy Dębница Kaszubska
z dnia 27.03.2009 roku**

w sprawie zatwierdzenia „Planu Odnowy Miejscowości Dobieszewo”.

Na podstawie art. 18 ust. 2 pkt 6 ustawy z dnia 8 marca 1990 roku o samorządzie gminnym (Dz. U. z 2001 r. Nr 142, poz. 1591, z późniejszymi zmianami)

uchwała się,
co następuje:

§ 1

Zatwierdza się „Plan Odnowy Miejscowości Dobieszewo na lata 2009-2016”, przyjęty uchwałą Nr 1/09 Zebrania Wiejskiego Sołectwa Dobieszewo w dniu 23.03.2009 roku, stanowiący załącznik do niniejszej uchwały.

§ 2

Traci moc uchwała Nr XXIX/165/2005 z dnia 31 stycznia 2005 r. w sprawie „Planu Rozwoju Miejscowości Dobieszewo, Dobieszewko, Leśnia”.

§ 3

Wykonanie uchwały powierza się Wójtowi Gminy.

§ 4

Uchwała wchodzi w życie z dniem podjęcia.

Przewodniczący Rady Gminy

/-/ *Marian Adamowicz*

Załącznik do uchwały nr 1/09
zebrania wiejskiego z dnia 23.03.2009 r.

Załącznik do uchwały nr XXIX/172/2009
Rady Gminy Dębica Kaszubska z dnia 27.03.2009 r.

Plan Odnowy Miejscowości

Dobieszewo

na lata 2009-2016

gmina: Dębica Kaszubska, powiat słupski

województwo pomorskie



Dobieszewo
luty 2009 r.

Spis treści

1. Charakterystyka sołectwa Dobieszewo-Dobieszewko-Leśnia.....	3
1.1 Podstawowe informacje o sołectwie	3
1.2 Rys historyczny miejscowości Dobieszewo	3
2. Inwentaryzacja zasobów służących odnowie sołectwa	5
2.1 Geograficzne i przyrodnicze uwarunkowania rozwoju	5
2.2 Warunki klimatyczne i glebowo-rolnicze	5
2.3 Zabudowa architektoniczna	6
2.4 Infrastruktura techniczna i społeczna sołectwa	6
2.5 Gospodarka, rynek pracy	7
2.6 Społeczność lokalna.....	7
3. Charakterystyka otoczenia wsi – gmina Dębica Kaszubska	9
4. Wizja i misja sołectwa	15
5. Analiza SWOT – ocena mocnych i słabych stron sołectwa Dobieszewo-Dobieszewko-Leśnia	16
6. Cele rozwoju i projektowane przedsięwzięcia.....	17
7. Opis planowanych zadań inwestycyjnych i przedsięwzięć aktywizujących społeczność sołectwa Dobieszewo-Dobieszewko-Leśnia na lata 2009-2016 w kolejności wynikającej z przyjętych priorytetów rozwoju	18
8. Szacunkowy budżet rozwoju sołectwa na lata 2009-2016	25
9. Zgodność Planu Rozwoju Miejscowości z dokumentami strategicznymi dotyczącymi rozwoju obszarów wiejskich.....	28
10. Wdrażanie Planu Odnowy Miejscowości, monitorowanie i ewaluacja.....	33

1. Charakterystyka sołectwa Dobieszewo-Dobieszewko-Leśnia

1.1. Podstawowe informacje o sołectwie

Sołectwo Dobieszewo – Dobieszewko – Leśnia położone jest w województwie pomorskim, powiecie słupskim, w gminie Dębica Kaszubska. Leży w otulinie Parku Krajobrazowego „Dolina Słupi”. W jego skład wchodzi: Dobieszewo, Dobieszewko i Leśnia. Sołectwo leży na trasie komunikacyjnej Słupsk - Głobino - Czarna Dąbrówka i Słupsk - Dębica Kaszubska – Bytów.

W Studium Uwarunkowań i Kierunków Zagospodarowania Przestrzennego Gminy Dębica Kaszubska przewidziano dla sołectwa funkcję rolniczą.

1.2. Rys historyczny miejscowości Dobieszewo

Nazwa miejscowości Dobieszewo pochodzi od Dobessouo (1294), Dubbesaw (1485). Nazwa powstała przez dodanie formantu - owo do nazwy osobowej Dobiesz (od Dobieszaw); niem. Gross Dubsow.

Pierwsza wzmianka o wsi pojawiła się w 1294 roku „dictam Dobbassouo sitam in districtu Slupensi”. Za założyciela Dobieszewa uważany jest Stephan z dobieszewskiej gałęzi rodu von Zitzewitz. Po 1635 roku, za Pana dóbr dobieszewskich uznaje się Paula von Gottberg. Przez prawie 300 lat dobra pozostawały w tej rodzinie. W 1908 roku kupił je Wilhelm von Zitzewitz z linii borzęcińskiej i w rękach jego rodziny Dobieszewo pozostawało do końca 1945 roku. Ostatnią panią na włościach była Henrieta von Zitzewitz.

Jednym z cenniejszych obiektów w Dobieszewie jest zabytkowy XVII - wieczny kościół - dawniej protestancki, obecnie katolicki pod wezwaniem Stanisława Biskupa i Męczennika. Pierwsze wzmianki o kościele, który strawił pożar w 1715 roku, sięgają roku 1385. Obecny kościół pochodzi z 1779 roku, o czym świadczy data na chorągiewce dachowej. Kościół posiada konstrukcję szkieletową wypełnioną cegłą. Wieża w części parterowej jest murowana, wyżej ma konstrukcję drewnianą szalowaną deskami. Trójspadowy dach kościoła pokryty jest gontem. Kościół zbudowany został na planie prostokąta, jednonawowy z emporą muzyczną od północnego -zachodu. Nawa kościelna od południowego - wschodu zamknięta jest trójbokiem. Na szczególną uwagę z zabytkowego wyposażenia zasługuje ołtarz i ambona z I połowy XVIII wieku, prospekt organowy datowany na XIX wiek oraz dzwon z 1851 roku. Sołectwo posiada również swoją legendę. Dotyczy ona „BABULINY” - byłej właścicielki Dobieszewa z rodu von Zitzewitz, która straszy w podziemiach budynku po byłej szkole podstawowej w Dobieszewie.

Dobieszewo wyróżnia się zwartą zabudową wsi, ponieważ leżało na szlaku handlowym (Słupsk - Gdańsk) a mieszkańcy pełnili funkcję usługowo - rzemieślniczą. Były dwie piekarnie, masarnia, mleczarnia, karczma z hotelem, wozownia, stajnia, kuźnia, warsztat kołodziejski, stacja paliw.

2. Inwentaryzacja zasobów służących odnowie sołectwa

2.1. Geograficzne i przyrodnicze uwarunkowania rozwoju

Sołectwo położone jest w otulinie Parku Krajobrazowym Dolina Słupi. Park powstał w 1981 r. w celu ochrony polodowcowego krajobrazu środkowego biegu rzeki Słupi oraz jej dorzecza. Charakteryzuje się on bardzo wysoką lesistością (72% powierzchni zajmują lasy), występowaniem licznych jezior, w tym lobeliowych, występowaniem 748 gatunków roślin naczyniowych, z tego 34 gatunków chronionych i 42 gatunki ssaków, z których 17 podlega ochronie gatunkowej, 4 gatunków gadów, wszystkie objęte ochroną gatunkową i 26 gatunków ryb i minogów, 138 gatunków ptaków – tylko 9 nieobjętych ochroną gatunkową.

2.2. Warunki klimatyczne i glebowo-rolnicze

a) warunki klimatyczne

Sołectwo charakteryzuje się klimatem umiarkowanym, ciepłym i przejściowym. Na jego akwen napływają różnego rodzaju masy powietrza. W zimie oddziaływanie powietrza polarnomorskiego sprowadza ocieplenie, opady deszczu i śniegu a także odwilże. Latem zaś, zachmurzenie i opady oraz częste burze. Masy powietrza polarnokontynentalnego, które zimą powodują spadki temperatur - latem przynoszą piękną i upalną pogodę. Powietrze zwrotnikowokontynentalne, charakteryzujące się wysoką temperaturą najczęściej napływa latem. Rzadko docierające tu masy powietrza zwrotnikowomorskiego. Zimą powodują one ocieplenie i odwilże - latem zaś, pogodę ciepłą i parną. Najcieplejszym miesiącem w roku jest lipiec, ze średnią temperaturą 16,8°C, najzimniejszym natomiast luty; średnio 2,3°C.

b) gleby i rolnictwo

Pokrywa glebowa obszaru wykształciła się z utworów czwartorzędowych, głównie plejstocenijskich osadów lodowcowych i wodno-lodowcowych (glin i piasków) oraz osadów holocenijskich (głównie torfów, utworów mułowo-torfowych). Warunki glebowe są średnio korzystne dla produkcji rolniczej. Na terenie sołectwa największy udział w pozycji gruntów rolniczych przypada na gleby III i IV klasy. Przeważają gleby wytworzone z utworów zwałowych, głównie glin lekkich, spłaszczonych do piasków gliniastych. Kompleksy gleb klasy III, utworzone z utworów gliniastych, tj. gleby brunatne wylugowane, kwaśne, rzadziej pseudobielicowe. Na terenie sołectwa nie eksploatuje się złóż kopalin.

2.3. Zabudowa architektoniczna

Dobieszewo

Zabudowa mieszkaniowa miejscowości jest zwarta pod względem charakteru. Na terenie miejscowości znajdują się budynki mieszkalne w zabudowie jednorodzinnej i siedliskowej. Zabudowania położone są wzdłuż drogi stanowiącej oś wsi. W centrum wsi znajduje się zabytkowy XVII - wieczny kościół parafialny. Poza wsią w kierunku Leśni, położony jest cmentarz parafialny. W skład parafii wchodzi: Dobieszewo, Dobieszewko, Leśnia, Żarkowo, Podole Małe, Dobra, Łabiszewo, Borzęcino, Borzęcinko, Brzezinec, Starnice, Troszki. Miejscowości Dobieszewko i Leśnia leżą po przeciwległych stronach Dobieszewa. Jedynie do Leśni nie prowadzi utwardzona droga. Zabudowa mieszkaniowa miejscowości Dobieszewko jest zróżnicowana pod względem charakteru, jak i stanu technicznego. Ogółem na terenie sołectwa znajduje budynki mieszkalne w zabudowie jednorodzinnej, wielorodzinnej i siedliskowej. Zabudowania położone są wzdłuż drogi gminnej stanowiącej oś wsi.

2.4. Infrastruktura techniczna i społeczna sołectwa

a) infrastruktura techniczna

Sołectwo jest zwodociągowane i częściowo skanalizowane. Konieczna jest budowa kanalizacji oraz poprawa jakości wody pitnej. Modernizacja wodociągu przyczyni się to do zwiększenia ciśnienie w sieci wodociągowej, co usprawni działanie urządzeń.

Należałoby także dokonać naprawy dróg gminnych, chodników i oświetlenia.

System zbioru, segregacji i wywozu odpadów komunalnych wymaga uszczelnienia, zdarzają się nielegalne wysypiska śmieci na polach i w lasach.

Mieszkańcy sołectwa mogą bez problemu korzystać z Internetu dzięki łączom TPSA. Dobry jest także zasięg operatorów sieci komórkowych.

Budynki ogrzewane są kotłowniami lokalnymi opalanymi głównie drewnem.

b) infrastruktura społeczna

Podstawowe usługi z zakresu infrastruktury społecznej realizowane są w stolicy gminy, tj. w Dębnicy Kaszubskiej. Do roku 2003 we wsi była szkoła podstawowa. Obecnie mogą korzystać z boiska przy budynku byłej szkoły, mimo iż jest to teren prywatny. We wsi sołectkiej znajduje się sklep ogólnobranżowy oraz świetlica wiejska zlokalizowana w budynku mieszkalnym.

Najpilniejsze propozycje przedsięwzięć z zakresu infrastruktury społecznej zgłoszone przez mieszkańców to potrzeba remontu i doposażenia świetlicy wiejskiej, budowa boisk sportowych, utworzenie placów zabaw i infrastruktury turystycznej.

2.5. Gospodarka, rynek pracy

Sołectwo Dobieszewo – Dobieszewko - Leśnia liczy 67 podatników: podatku od nieruchomości, podatku leśnego, podatku rolnego, w tym 23 rolników.

Struktura gospodarstw rolnych przedstawia się następująco:

Lp.	Wielkość gospodarstwa rolnego	Liczba gospodarstw	%
1	od 1 do 2 ha	4	17,39
2	od 2 do 5 ha	9	39,13
3	od 5 do 7 ha	0	0
4	od 7 do 10 ha	1	4,35
5	od 10 do 15 ha	0	0
6	powyżej 15 ha	9	39,13
Razem:		23	100

Jak wynika z powyższego zestawienia, w sołectwie najwięcej jest gospodarstw od 2 do 5 ha i tyle samo gospodarstw rolnych powyżej 15 ha małe, tj. 39,13%.

Większość mieszkańców utrzymuje się z pracy dojeżdżając do Bytowa i Słupska. Część mieszkańców utrzymuje się z zasiłku dla bezrobotnych lub z emerytur i rent.

2.6. Społeczność lokalna

Ludność zamieszkująca miejscowość to osiedleńcy z Białorusi, Ukrainy, Rzeszowszczyzny, Wileńszczyzny. Ludność napływowa po roku 1945, to byli pracownicy PGR-u, Kółek Rolniczych, rolnicy, nauczyciele, studenci, młodzież szkolna, rzemieślnicy. Struktura ludności przedstawia poniższe zestawienie tabelaryczne:

Miejscowość	Liczba ludności
Dobieszewo	168
Dobieszewko	126
Leśnia	38
Ogółem sołectwo	332

Według danych Urzędu Gminy w Dębnicy Kaszubskiej struktura wiekowa ludności w Sołectwie przedstawia się następująco (stan na 15 styczeń 2009 r.):

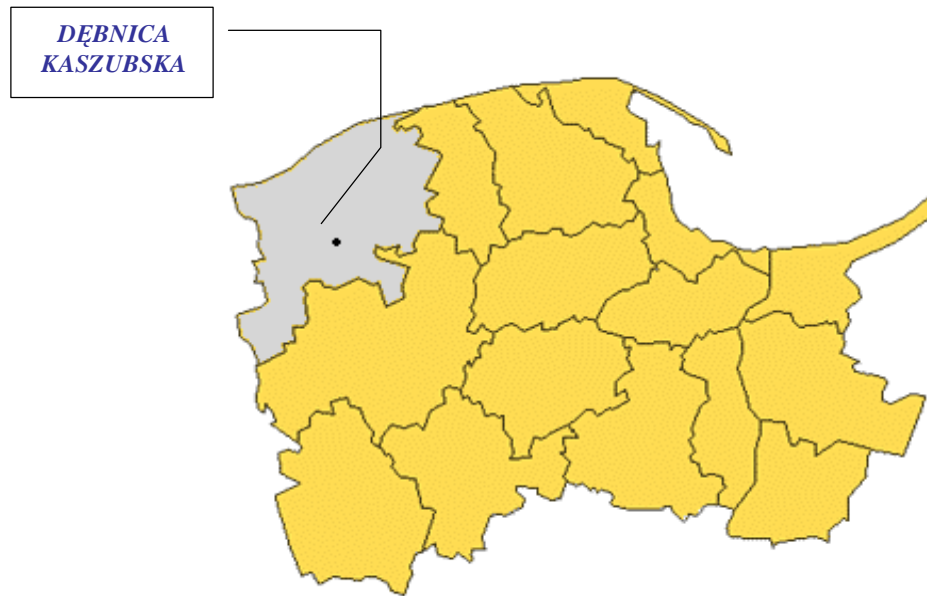
Wiek	0-3	4-6	7-12	13-15	16-19	20-25	26-40	41-60	61-więcej
Razem 270 osób	13	11	35	12	16	34	85	87	52
Razem 100 %	3,77	3,19	10,14	3,48	4,64	9,86	24,64	25,22	15,07

Jak wynika z przedstawionych danych najwięcej mieszkańców jest wieku 41-60 lat.

3. Charakterystyka otoczenia wsi – gmina Dębica Kaszubska

Gmina Dębica Kaszubska położona jest w północno-zachodniej części województwa pomorskiego, w powiecie słupskim. Graniczy z ośmioma gminami i tak:

- 1) od północy – z gminami: Słupsk i Damnica;
- 2) ze wschodu- z gminami: Potęgowo i Czarna Dąbrówka;
- 3) od południa –z gminami: Borzytuchom, Kołczygłowy, Trzebielino;
- 4) z zachodu – z gminą Kobylnica.



Mapa 1. Położenie gminy Dębica Kaszubska w Województwie Pomorskim

Źródło: Strategia Rozwoju Społeczno – Gospodarczego Gminy Dębica Kaszubska, s.8.

W okresie powojennym gmina Dębica Kaszubska stała się terenem działań Państwowych Przedsiębiorstw Gospodarki Rolnej, które zdominowały życie większości mieszkańców gminy poza samą Dębnicą Kaszubską, która stała się miejscowością o charakterze przemysłowo - usługowym. Dwa duże zakłady przemysłowe tj. Zakłady Garbarskie i Zakłady Naprawcze Mechanizacji Rolnictwa zatrudniały większość mieszkańców stolicy gminy i najbliższych okolic. Rolnictwo indywidualne skupione było w kilku sołectwach, a jego rozwój w dużej mierze uzależniony był od istniejących Państwowych Gospodarstw Rolnych. W 1981 roku na większej części obszaru gminy powstał Park Krajobrazowy „Dolina Słup”, którego głównym celem stała się ochrona walorów turystyczno-krajobrazowych tego obszaru.

Gmina Dębica Kaszubska położona wśród ponad 14 tys. ha lasów, bogata w

zbiorniki wodne takie jak Krzynia i Konradowo, jeziora Rybiec, Dobra, Głębokie, Grabówek i Kunitowskie posiada wszystkie walory turystyczno – krajobrazowe dla wypoczynku indywidualnego i zbiorowego, uprawiania turystyki wodnej i rowerowej, wędkowania, zbioru runa i wypoczynku tzw. weekendowego.

Po upadku PGR-ów i zakładów świadczących usługi na ich rzecz oraz przy obecnej strategii rozwoju państwa zmierzającej do unifikacji stopnia zatrudnienia w rolnictwie do istniejącego w Unii Europejskiej, posiadane walory turystyczno – krajobrazowe gminy stanowią podstawę jej rozwoju w zakresie usług turystycznych.

Uwarunkowania przestrzenne Gminy Dębica Kaszubska

Na uwarunkowania przestrzenne gminy składają się czynniki przyrodnicze, ochrona środowiska naturalnego, rozwój infrastruktury oraz obszary rozwoju sieci osadniczej.

Obszar gminy położony jest w obrębie geosystemu zlewni Słupi objętej statusem Parku Krajobrazowego „Dolina Słupi” wraz z jego otuliną posiadają ściśle związki z całym systemem uwarunkowań fizyczno-przyrodniczych. Teren znajduje się w makroregionie pojezierza zachodniopomorskiego i wchodzi w skład trzech mezoregionów, które zróżnicowane są pod względem cech fizjologicznych oraz przydatności funkcjonalno-gospodarczej. Są to równina Słupska i Wysoczyzna Damnicka o przeważającej funkcji rolniczej.

Przyrodnicze obszary chronione zajmują 40,70% powierzchni gminy. Składają się na nią fragment Parku Krajobrazowego „Dolina Słupi”, dwa użytki ekologiczne oraz 28 pomników przyrody.

Problemy rozwoju infrastruktury technicznej w gminie są następujące:

- 1) niewystarczające wyposażenie obszaru gminy infrastrukturę komunalną (sieci kanalizacyjne, sieci wodociągowe) oraz brak rozwiązań infrastrukturalnych (sieć gazowa), brak zorganizowanego systemu gromadzenia i unieszkodliwiania odpadów stałych, w tym odpadów niebezpiecznych;
- 2) niezadowalająca jakość wody pitnej;
- 3) niedostatecznie rozwinięty system odprowadzania i oczyszczania wód deszczowych, szczególnie na obszarach funkcji produkcyjnej i usługowej;
- 4) brak rezerwy terenu pod realizację sieci uzbrojenia dla obecnych i nowych struktur przestrzennych;
- 5) wzrastające zagrożenie bezpieczeństwa ruchu drogowego i ruchu pieszego;
- 6) zły stan techniczny dróg gminnych.

Gmina zajmuje obszar o powierzchni 30 002 ha. Obszar ten stanowi 13% powierzchni powiatu słupskiego i 1,16% powierzchni województwa pomorskiego. Jest drugą pod względem obszaru gminą w powiecie słupskim. Ludność gminy zamieszkuje w 45 miejscowościach. Obszar gminy podzielony jest na 20 sołectw.

Uwarunkowania społeczne Gminy Dębica Kaszubska

Na uwarunkowania społeczne składają się czynniki demograficzne, zatrudnienie i bezrobocie, pomoc społeczna, rozwój szkolnictwa, mieszkalnictwo, bezpieczeństwo oraz kultura i rekreacja.

Ludność gminy liczy 9,8 tysiąca mieszkańców. Zamieszkują oni w 45 miejscowościach. Obszar gminy podzielony jest na 20 sołectw. Ludność gminy stanowi 10,2% ludności powiatu słupskiego i 0,4 % ludności województwa pomorskiego. Na tle wiejskich gmin powiatu słupskiego, gmina Dębica Kaszubska należy do gmin średnio zaludnionych - 32 osoby na 1 km². Do największych wsi należą : Dębica Kaszubska 3378 osób, Budowo- 829 osób, Motarzyno -731 osób oraz Gogolewo, Borzęcino, Niepogłędzie-powyżej 300 osób. Najbardziej dynamiczny rozwój ludnościowy obserwuje się w miejscowościach: Dębica Kaszubska, Gogolewo, Niepogłędzie. W gminie od lat utrzymuje się jeden z najwyższych w powiecie wskaźników przyrostu naturalnego, a także dodatnie saldo migracji.

Rynek pracy w Gminie Dębica Kaszubska zdominowany jest przez problem bezrobocia. Zjawisko to w ostatnim dziesięcioleciu cechowała spora zmienność w zakresie liczby bezrobotnych i struktury tego zjawiska.

Struktura bezrobocia według wykształcenia w gminie odpowiada tendencji w powiecie słupskim i jak wynika ze statystyk, rośnie systematycznie liczba bezrobotnych z wyższym i średnim wykształceniem przy malejącej liczbie osób bezrobotnych z wykształceniem zasadniczym i niższym.

Poważnym problemem staje się również grupa osób pozostających bez pracy powyżej 12 miesięcy, a więc trwale bezrobotnych. Aktualnie grupa bezrobotnych pozostających bez pracy powyżej 12 miesięcy stanowi ponad 59% ogółu bezrobotnych.

Istotnym elementem w ocenie rynku pracy w Gminie Dębica Kaszubska są osoby niepełnosprawne. Do tej kategorii zalicza się 1471 osób, z czego prawnie niepełnosprawnymi jest 1041 osób, a 430 osób czuje się biologicznie niepełnosprawna, z czego do aktywności zawodowej przyznaje się 366 osób. Biorąc pod uwagę ogólną liczbę mieszkańców gminy osoby niepełnosprawne stanowią ok. 14%. To dość duży odsetek zjawiska, ale o charakterze typowym dla gmin rolniczych.

Na terenie Gminy funkcjonują trzy niepubliczne Zakłady Opieki Zdrowotnej, tj. w Dębnicy Kaszubskie, Borzęcinie i Budowie.

W celu ułatwienia pacjentom dostępu do opieki specjalistycznej organizowane są konsultacje: urologiczne, kardiologiczne, onkologiczne.

Samorząd terytorialny Gminy Dębica Kaszubska prowadzi 3 szkoły podstawowe, 1- gimnazjum i 1- przedszkole. Oprócz tego, na terenie gminy funkcjonuje jeden zespół szkół prowadzony przez Stowarzyszenie Przyjaciół Niepogłędzia i Gałęziowa „SPERANDA”. Prawie wszystkie szkoły prowadzą dożywianie w ramach finansowania ze środków Gminnego Ośrodka Pomocy Społecznej, Urzędu Gminy oraz prywatnych sponsorów.

Na terenie gminy znajdują się:

- 1) Gminny Ośrodek Kultury z siedzibą w Dębnicy Kaszubskiej (obiekt z dogodnym wejściem dla osób niepełnosprawnych);
- 2) Gminna Biblioteka Publiczna z siedzibą w Dębnicy Kaszubskiej z filią w Budowie;
- 3) 11 świetlic wiejskich;
- 4) 16 boisk sportowych.

Uwarunkowania gospodarcze Gminy Dębica Kaszubska

Na uwarunkowania gospodarcze gminy składają się takie czynniki jak przemysł oraz rolnictwo i obszary wiejskie.

Gmina Dębica Kaszubska pełni rolę ośrodka administracyjno-usługowego dla całego obszaru gminy. Gmina Dębica Kaszubska jest gminą o charakterze rolniczo - leśnym. Według danych ewidencji działalności gospodarczej prowadzonej przez Urząd Gminy w Dębicy Kaszubskiej w 2004 r. zarejestrowanych było 440 osób fizycznych prowadzących działalność gospodarczą. Jest ona zróżnicowana i rozdrobniona – najliczniejszą grupę stanowi branża: handel i naprawy oraz przetwórstwo przemysłowe.

Największym zakładem przemysłowym w Dębicy Kaszubskiej jest garbarnia SPV Sp. z o.o. Zakłady Garbarskie w Dębicy Kaszubskiej posiadają linię technologiczną do garbowania i farbowania skór zwierząt futerkowych. Poza Zakładami garbarskimi w Dębicy Kaszubskiej istnieją: Alutech, Pryzmat, Przedsiębiorstwo Produkcji cukierniczej „Diana”.

Na terenie gminy panują ogólnie średnio korzystne warunki dla produkcji rolnej. Przed okresem transformacji gospodarka rolna gminy prowadzona była głównie w oparciu o wieloprzestrzenne rolnictwo uspołecznione. Jego upadek, w połączeniu z recesją gospodarczą przyczynił się do kryzysu przetwórstwa rolnego i usług rolniczych powodując na obszarze gminy spadek produkcji rolnej oraz wzrost strukturalnego bezrobocia wśród

ludności wiejskiej. Rozpad istniejących struktur organizacyjnych byłych Państwowych Gospodarstw Rolnych nie spowodował widocznych zmian w strukturze przestrzennej gospodarstw, a wieloletnie dzierżawy gruntów utrwaliły wielkoobszarowy charakter gospodarowania rolniczego.

Rolnictwo jest jednak wciąż podstawową formą gospodarowania na terenie Gminy Dębica Kaszubska. Dominuje roślinny kierunek produkcji. W północnej części obszaru prowadzona jest intensywna uprawa ziemniaków. Hodowla zwierząt gospodarskich odbywa się na niewielką skalę, głównie w gospodarstwach indywidualnych. Niedostatecznie rozwinięte jest przetwórstwo rolne i obsługa rolnictwa.

Uwarunkowania przyrodnicze i turystyczne Gminy Dębica Kaszubska

Na uwarunkowania przyrodnicze i turystyczne składa się rozwój turystyki i agroturystyki oraz stan zasobów historycznych i kulturowych w gminie.

Położenie gminy w niedalekim sąsiedztwie 100- tysięcznego miasta, bogactwo łatwo dostępnych i przyjaznych dla rekreacji jezior, gęsta sieć rzek i cieków wodnych, duże obszary leśne obfitujące w grzyby i jagody- stwarza ogromną szansę dla wykorzystania jej terytorium dla osadnictwa rekreacyjnego, wypoczynku weekendowego i rozwoju agroturystyki. Gmina może stać się miejscem rozwoju alternatywnych form rekreacji, w stosunku do spędzania czasu na zatłoczonych plażach i gwarnych promenadach nadmorskich kurortów. Będzie to zarówno turystyka kwalifikowana – kajakarstwo, wędkarstwo, obserwacja ptaków, czy jazda konna, jak też ta realizowana w najbardziej popularnych formach czynnego wypoczynku- wycieczek pieszych, rowerowych i grzybobrania, a także biernego relaksu, wyciszenia i ucieczki od codziennego stresu. Wykorzystanie tej szansy warunkowane jest jednak nasyceniem przestrzeni gminy w infrastrukturę turystyczną – stacje kajakowe i wędkarski, kolejne ścieżki rowerowe i szlaki piesze, a także miejsca odpoczynku, pokrzepienia i atrakcyjnego spędzania czasu. Dobrym oraz cieszącym się popularnością przykładem takiego zagospodarowania jest zespół ośrodków w Krzyni i Krzyncie.

Największym atutem przyrodniczym gminy jest niewątpliwie obszar położony w granicach Parku Krajobrazowego Dolina Słupi. Jego naturalna atrakcyjność wzrasta, w wyniku dynamicznych działań promocyjnych, realizowanych przez Dyрекcję Parku. Ich przykładem mogą być oddane do użytku i projektowane ścieżki przyrodnicze, a także bogata oferta wydawnictw informacyjnych i popularyzujących walory przyrodnicze Parku.

Agroturystyka i turystyka wiejska to kolejna szansa dla gminy. Dla jej realizacji należy jednak przywracać wartość przestrzeni kulturowej oraz przyrodniczej miejscowości, kształtować wrażliwość mieszkańców na estetykę otoczenia i umożliwiać im nabycie umiejętności pozyskiwania gości i właściwej nad nimi opieki.

Szansą dla rozwoju turystyki jest także bogate dziedzictwo historyczne gminy. Na pierwszym miejscu trzeba wymienić zespół elektrowni wodnych i towarzyszących im unikatowych budowli inżynierskich. By jednak została ona zrealizowana, niezbędne jest powstrzymanie degradacji i zagospodarowanie założeń dworsko-parkowych i zabytkowych cmentarzy, zabezpieczenie i udostępnienie atrakcyjnych obiektów oraz połączenie ich trasami turystyki kulturowej¹.

¹ Por. *Strategia Rozwoju, Społeczno – Gospodarczego Gminy Dębica Kaszubska* przyjęta Uchwałą Nr XI/68/1999 Rady Gminy Dębica Kaszubska z dnia 17.09.1999 r., *Plan Rozwoju Lokalnego Gminy Dębica Kaszubska* przyjęty Uchwałą Nr XXII/116/2004 Rady Gminy Dębica Kaszubska z dnia 12.07.2004 r., *Program Ochrony Środowiska Gminy Dębica Kaszubska* przyjęty Uchwałą Nr XXI/109/2004 Rady Gminy Dębica Kaszubska z dnia 24.06.2004 r.

4. Wizja i misja sołectwa

Wizja sołectwa:

„Sołectwo to przyjaźnie nastawieni ludzie dbający o obiekty sportowe, skwery rekreacyjne i place zabaw. Każdy posiada dostęp do infrastruktury technicznej oraz prowadzi ekologiczną gospodarkę odpadami stałymi. Budynki podłączone są do sieci kanalizacyjnej a drogi są utwardzone.”

Misja sołectwa: (tzn. droga jaką należy pokonać, aby osiągnąć wizję)

„Ciężka praca, dbałość o jakość środowiska naturalnego, integracja i stworzenie dogodnych warunków gospodarowania uczyni z naszego sołectwa wizytówkę gminy”.

5. Analiza SWOT – ocena mocnych i słabych stron sołectwa Dobieszewo

Mocne strony	Słabe strony
<ol style="list-style-type: none"> 1. Bardzo atrakcyjne środowisko przyrodnicze (lasy, krajobraz) 2. Bogactwo runa leśnego (jagody, grzyby) i zwierzyny łownej w lasach 3. Dogodny dojazd, wystarczająca sieć dróg lokalnych 4. Cisza, nieskażone środowisko 5. Gospodarstwa agroturystyczne 6. Lokalne produkty spożywcze (nabiał, miód) 7. Społeczność przyjazna turystom 8. Imprezy okolicznościowe 9. Bardzo duże zaangażowanie mieszkańców w prace na rzecz środowiska 	<ol style="list-style-type: none"> 1. Niedostateczna infrastruktura techniczna (drogi, chodniki, oświetlenie) 2. Brak sieci kanalizacyjnej, zła jakość sieci wodociągowej 3. Duże braki w infrastrukturze turystycznej (brak lub za mało oznaczeń szlaków, tablic informacyjnych) 4. Brak obiektów rekreacyjno-sportowych 5. Zły stan techniczny i wyposażenia świetlicy wiejskiej 6. Brak dogodnego dostępu do informacji o możliwościach rozwoju przedsiębiorczości, w tym dotacji na rozwój 7. Wysokie bezrobocie 8. Brak kapitału własnego na rozwój 9. Trudności w pozyskaniu tanich kredytów 10. Niedostateczna dbałość o estetykę wsi i środowisko (odpady) przez część mieszkańców 11. Patologie społeczne

Szanse	Zagrożenia
<ol style="list-style-type: none"> 1. Moda na turystykę wiejską 2. Możliwość otrzymania wsparcia finansowego z UE na rozwój przedsiębiorczości i poprawę jakości życia 3. Dopłaty bezpośrednie dla rolników 4. Możliwości oddolnego kreowania rozwoju wsi oraz jego finansowania (RPO, PROW 2007-2013, Program Leader) 5. Możliwość wsparcia finansowego lokalnych stowarzyszeń przez odpisy podatkowe (1%) 	<ol style="list-style-type: none"> 1. Trudno dostępne kredyty na rozwój i budownictwo 2. Wzrost konkurencyjności miast pod względem rynku pracy i jakości życia 3. Kryzys gospodarczy w kraju i Europie 4. Duża konkurencja w ubieganiu się o środki finansowe w gminie i kraju 5. Brak wystarczających środków własnych na poziomie wsi, na inicjatywy społeczne wewnątrz wsi

6. Cele rozwoju i projektowane przedsięwzięcia

1. Cel strategiczny 1 - Poprawa stanu infrastruktury sołectwa	Cel strategiczny 2 – Podniesienie poziomu wiedzy i umiejętności mieszkańców
<p>1. Poprawa stanu infrastruktury sołectwa</p> <ul style="list-style-type: none">1.1. Budowa kanalizacji, modernizacja wodociągu i w tym poprawa jakości i ciśnienia wody1.2. Poprawa stanu dróg gminnych i chodników1.3. Remont, modernizacja i wyposażenie świetlicy wiejskiej w Dobieszewie1.4. Utworzenie placu zabaw i rekreacji1.5. Poprawa estetyki wsi, nasadzenia roślin, likwidacja chaszczy1.6. Poprawa oznakowania miejscowości, oznakowanie tras, montaż tablic informacyjnych i ogłoszeniowych	<p>2. Podniesienie poziomu wiedzy i umiejętności mieszkańców</p> <ul style="list-style-type: none">2.1. Przeprowadzenie kursów, szkoleń z zakresu turystyki wiejskiej, w tym agroturystyki, obsługi ruchu turystycznego, poprawy estetyki wsi, rzemiosła, kuchni regionalnej – według zapotrzebowania mieszkańców2.2. Rozwój działalności gospodarczej w gospodarstwach rolnych i mikroprzedsiębiorstwach – kursy i szkolenia, w tym z zakresu możliwości wsparcia finansowego2.3. Stworzenie warunków do rozwoju kulturalnego, wyrównania dysproporcji rozwojowych – kursy komputerowe, tańca, języków obcych, grupy teatralnej itp. – według zapotrzebowania mieszkańców2.4. Popularyzacja sportu, rekreacji i integracja mieszkańców

W planie zamieszczono również przedsięwzięcia realizowane przez gminę bądź inne podmioty.

7. Opis planowanych zadań inwestycyjnych i przedsięwzięć aktywizujących społeczność sołectwa Dobieszewo na lata 2009-2016 w kolejności wynikającej z przyjętych priorytetów rozwoju

1. Cel strategiczny – Poprawa stanu infrastruktury sołectwa

1.1. Budowa kanalizacji, modernizacja wodociągu i w tym poprawa jakości i ciśnienia wody

Cel: Poprawa warunków życia mieszkańców, poprawa jakości wody, poprawa atrakcyjności turystycznej i osiedleńczej miejscowości, poprawa środowiska naturalnego

Uzasadnienie: Nie wszystkie gospodarstwa domowe we wsiach posiadają przyłącza do sieci kanalizacyjnej, a istniejąca infrastruktura wodociągowa nie zapewnia odpowiedniej jakości usług w tym zakresie. Poprawa warunków bytowych stanowi jedną z podstawowych potrzeb mieszkańców wsi. Zapewnienie dostępu do sieci kanalizacyjnej i modernizacja sieci wodociągowej nie tylko poprawi jakość życia mieszkańców, ale również przyczyni się w dużym stopniu do poprawy stanu środowiska naturalnego i rozwoju usług turystycznych.

Termin realizacji: lata 2011 - 2012

Koszt ogółem: szacunkowa wartość 1 600 000 zł

Źródła finansowania: budżet gminy, środki Unii Europejskiej, Agencja Nieruchomości Rolnych, Wojewódzki Fundusz Ochrony Środowiska i Gospodarki Wodnej

1.2. Poprawa stanu dróg gminnych i chodników

Cel: Poprawa bezpieczeństwa mieszkańców, poprawa jakości życia, wzrost atrakcyjności osiedleńczej, poprawa estetyki wsi.

Uzasadnienie: Stan obecny infrastruktury drogowej i chodników na terenie wsi jest zły. Przyczynia się to do dalszej jej dewastacji oraz stanowi poważne utrudnienie dla mieszkańców. Szczególnie zły stan techniczny chodników stanowi poważne zagrożenie dla zdrowia i życia mieszkańców. Poruszanie się po zniszczonych chodnikach grozi poważnymi urazami w wyniku upadków. Mieszkańcy unikając ich wybierają przemieszczanie się po jezdni, co stanowi zagrożenie potrącenia przez przejeżdżające pojazdy. Poprawa stanu dróg i chodników będzie więc miała wpływ nie tylko na estetykę wsi, ale w głównej mierze na poprawę bezpieczeństwa mieszkańców.

Termin realizacji: 2013 - 2014

Koszt ogółem: szacunkowa wartość 1 200 000 zł

Źródła finansowania: budżet gminy, Zarząd Dróg Powiatowych w Słupsku (droga powiatowa), Agencja Nieruchomości Rolnych (drogi przejęte z zasobu ANR), środki z budżetu Unii Europejskiej

1.3. Remont, modernizacja i wyposażenie świetlicy wiejskiej w Dobieszewie

Cel: Integracja społeczna, aktywizacja społeczności lokalnej w tym dzieci i młodzieży

Uzasadnienie: Funkcjonująca we wsi świetlica jest w złym stanie technicznym i jest bardzo słabo wyposażona. Stanowi ona w chwili obecnej główne miejsce spotkań mieszkańców miejscowości, integracji społecznej oraz miejscem spędzania wolnego czasu dla mieszkańców. Przeprowadzenie remontu pomieszczeń świetlicy oraz jej doposażenie pozwoli na stworzenie bardziej atrakcyjnych form spędzania w niej wolnego czasu. Dzięki doposażeniu świetlicy w niezbędne sprzęty możliwe będzie wprowadzenie nowych, interesujących zajęć i spotkań dla mieszkańców.

Termin realizacji: rok 2014

Koszt ogółem: szacunkowa wartość 70 000 zł

Źródła finansowania: budżet gminy, środki sołeckie, środki Unii Europejskiej, sponsorzy i mieszkańcy

1.4. Utworzenie placu zabaw i rekreacji.

Cel: Integracja społeczna, aktywizacja społeczności lokalnej w tym dzieci i młodzieży, wyrównywanie szans dzieci z terenów wiejskich.

Uzasadnienie: Realizacja przedsięwzięcia ma priorytetowe znaczenie dla mieszkańców sołectwa. Utworzenie placów zabaw i rekreacji na terenie sołectwa umożliwi najmłodszym mieszkańcom czynny i wszechstronny rozwój zarówno fizyczny jak i umysłowy. Aktywność fizyczna, zwłaszcza w miejscu do tego przystosowanym, na świeżym powietrzu i w gronie rówieśników, należy do ulubionych zajęć dzieci przy równoczesnym bardzo korzystnym oddziaływaniu na rozwój młodego pokolenia. Rozwój przez zabawę stanowi nieodzowny element w procesie wychowawczym dzieci i młodzieży. W chwili obecnej możliwość takiego rozwoju jest mocno ograniczona, gdyż na terenie tak dużego sołectwa nie ma żadnego placu zabaw, który spełniał by jakiegokolwiek podstawowe normy bezpieczeństwa. W ramach tego przedsięwzięcia zaplanowano utworzenie placów zabaw i rekreacji w pełni wyposażonych i gwarantujących bezpieczne użytkowanie, zapewnione przez certyfikowane elementy konstrukcji.

W ramach planowanego do realizacji przedsięwzięcia przewidziano utworzenie placu zabaw i rekreacji na terenie miejscowości Dobieszewo.

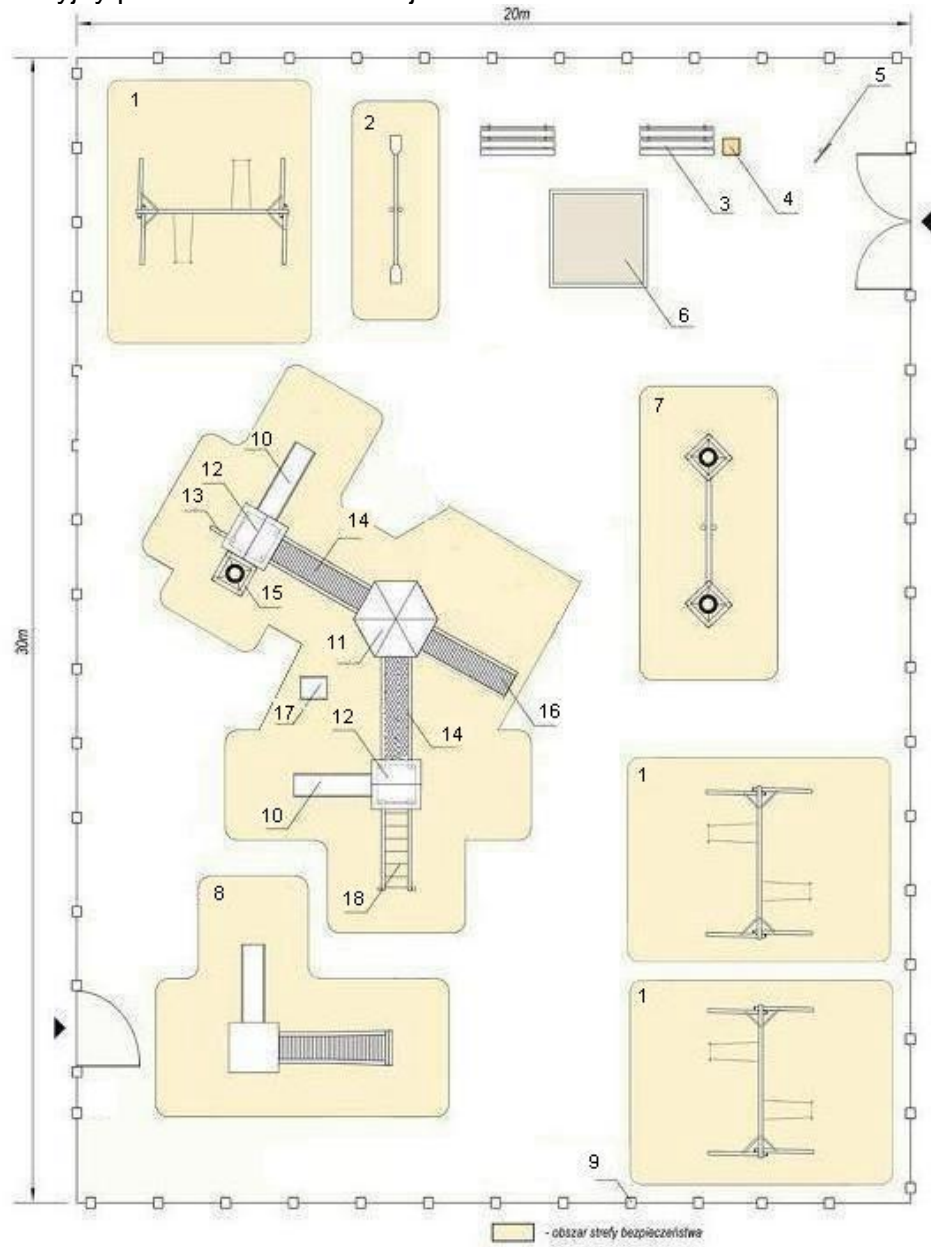
Lokalizacja zaplanowana została na działce nr 131 w miejscowości Dobieszewo, która ze względu na lokalizację stanowi dogodnie miejsce dla wszystkich dzieci z miejscowości Dobieszewo jak i okolicznych miejscowości sołeckich.

Na przedmiotowym placu zostaną zamontowane następujące elementy, zgodnie z zamieszczonym poniżej zestawieniem tabelarycznym i planem sytuacyjnym.

Lp.	Wykaz elementów placów zabaw i rekreacji	Ilość
-----	------------------------------------------	-------

1.	Huśtawka dziecienna z dwoma siedziskami.	3
2.	Huśtawka wagowa	1
3.	Komplet dwóch ław ze stołem	2
4.	Kosz na odpady	1
5.	Tablica regulaminowa	1
6.	Piaskownica	1
7.	Zestaw zręcznościowy z pajęczyną	1
8.	Lokomotywa ze zjeżdżalnią	1
9.	Ogrodzenie 100 cm	3
10.	Ślizg	2
11.	Wieża sześciokątna	1
12.	Wieża czterokątna	2
13.	Drabina łańcuchowa	1
14.	Most na łańcuchach	2
15.	Zestaw zręcznościowy z opon	1
16.	Podest wejściowy	1
17.	Bujawka na sprężynie	1
18.	Drabina pochyła	1

Plan sytuacyjny placu zabaw i rekreacji.



PLAC ZABAW
plan sytuacyjny
ZESTAW 3

Termin realizacji: lata 2009 - 2010

Koszt ogółem: szacunkowa wartość 21 610 zł

Źródła finansowania: budżet gminy, środki Unii Europejskiej w ramach Programu Rozwoju Obszarów Wiejskich „Odnowa i Rozwój Wsi”

1.5. Poprawa estetyki wsi, nasadzenia roślin, likwidacja chaszcz

Cel: Poprawa estetyki wsi, poprawa jakości życia mieszkańców.

Uzasadnienie: Wspólnym wysiłkiem mieszkańców wsi zlikwidowane będą dzikie zakrzewienia i chaszcz, które negatywnie wpływają na ogólny obraz miejscowości. Ponadto planuje się wspólnymi siłami i dzięki środkom zewnętrznym zakup i własne nasadzenie wartościowych krzewów, drzew i kwiatów które poprawią estetykę wsi.

Termin realizacji: praca ciągła, lata 2009 - 2016

Koszt ogółem: 24 000 zł (corocznie po 3 000 zł)

Źródła finansowania: budżet gminy, środki sołeckie, środki mieszkańców, Fundacja Wspomagania Wsi, środki sponsorów

1.6. Poprawa oznakowania miejscowości, oznakowanie tras, montaż tablic informacyjnych i ogłoszeniowych

Cel: Podniesienie atrakcyjności turystycznej wsi i gminy

Uzasadnienie: Podstawą dla rozwoju wsi jest informacja. Dlatego też bardzo ważnym działaniem informacyjnym będzie właściwe oznakowanie wsi oraz istotnych elementów infrastruktury turystycznej, w tym: tras turystycznych, miejsc wypoczynku itd. W ramach tych działań przewidziano również postawienie tablic informacyjnych i ogłoszeniowych, które stanowiąc będą źródło ważnych dla mieszkańców informacji i ogłoszeń.

Termin realizacji: 2012 - 2016

Koszt ogółem: szacunkowa wartość 5 000 zł (po 1 000 zł rocznie)

Źródła finansowania: budżet gminy, Fundacja Partnerstwo dla Środowiska, środki sołeckie, środki sponsorów, środki innych fundacji

2. Cel strategiczny – Podniesienie poziomu wiedzy i umiejętności mieszkańców

2.1. Przeprowadzenie kursów, szkoleń z zakresu turystyki wiejskiej, w tym agroturystyki, obsługi ruchu turystycznego, poprawy estetyki wsi, rzemiosła, kuchni regionalnej – według zapotrzebowania mieszkańców

Cel: Podniesienie poziomu wiedzy mieszkańców sołectwa w zakresie turystyki wiejskiej i działalności turystycznej, nabycie nowych umiejętności i kompetencji

Uzasadnienie: Możliwość rozwoju turystyki na terenie wsi uzależnione jest nie tylko od możliwości jakie stwarza otoczenie, ukształtowanie terenu i bogactwo flory i fauny. Istotne

jest przygotowanie mieszkańców do realizacji zadań związanych z turystyką. Dlatego też przewidziano cykl szkoleń i kursów, które dadzą mieszkańcom podstawy do prowadzenia działalności związanej z obsługą ruchu turystycznego i kształtowania wizerunku miejscowości jako atrakcyjnego miejsca wypoczynku i rekreacji.

Termin realizacji: lata 2009 – 2016 (realizacja ciągła według zapotrzebowania mieszkańców)

Koszt ogółem: szacunkowa wartość 16 000 zł (planuje się średnio przeznaczyć 2 000 zł rocznie na dokształcanie mieszkańców zgodnie z ich zapotrzebowaniem)

Źródła finansowania: budżet gminy, środki sołeckie i mieszkańców, budżet Powiatowego Urzędu Pracy, Program Operacyjny Kapitał Ludzki, Program Leader, PROW 2007-2013, inne.

2.2. Rozwój działalności gospodarczej w gospodarstwach rolnych i mikroprzedsiębiorstwach – kursy i szkolenia, w tym z zakresu możliwości wsparcia finansowego

Cel: Aktywizacja zawodowa mieszkańców sołectwa, wdrażanie różnicowania działalności na terenach wiejskich.

Uzasadnienie: Przynależność Polski do Wspólnoty Europejskiej daje możliwości wspierania przedsiębiorczości jej mieszkańców. Wymaga to jednak podstawowej wiedzy na ten temat oraz umiejętności sięgania po środki wspólnotowe. Dlatego też przewidziano cykl szkoleń i kursów, które dostarczą podstawowej wiedzy i umiejętności sięgania po te środki szczególnie dla rolników i mikroprzedsiębiorców w celu poprawy i rozszerzenia działalności gospodarczej.

Termin realizacji: lata 2009 – 2016 (realizacja ciągła według zapotrzebowania mieszkańców)

Koszt ogółem: szacunkowa wartość 16 000 zł (planuje się średnio przeznaczyć 2 000 zł rocznie na dokształcanie mieszkańców zgodnie z ich zapotrzebowaniem)

Źródła finansowania: budżet gminy, środki sołeckie i mieszkańców, budżet Powiatowego Urzędu Pracy, Program Operacyjny Kapitał Ludzki, Program Leader, PROW 2007-2013, inne

2.3. Stworzenie warunków do rozwoju kulturalnego, wyrównania dysproporcji rozwojowych – kursy komputerowe, tańca, języków obcych, grupy teatralnej itp. – według zapotrzebowania mieszkańców

Cel: Aktywizacja mieszkańców, podniesienie poziomu wiedzy i wykształcenia mieszkańców, wyrównywanie szans edukacyjnych i rozwojowych dzieci i młodzieży z terenów wiejskich.

Uzasadnienie: Celem niwelowania dysproporcji w rozwoju mieszkańców miast i wsi zaplanowano szkolenia i kursy, dzięki którym mieszkańcy wsi będą mogli zdobywać nowe umiejętności oraz korzystać z nowych, atrakcyjnych form spędzania wolnego czasu.

Termin realizacji: lata 2009 – 2016 (realizacja ciągła według zapotrzebowania mieszkańców)

Koszt ogółem: szacunkowa wartość 24 000 zł (planuje się średnio przeznaczyć 3 000 zł rocznie na dokształcanie mieszkańców zgodnie z ich zapotrzebowaniem)

Źródła finansowania: budżet gminy, środki sołeckie i mieszkańców, budżet Powiatowego Urzędu Pracy, Program Operacyjny Kapitał Ludzki, Program Leader, PROW 2007-2013, inne

2.4. Popularyzacja sportu, rekreacji i integracja mieszkańców

Cel: Aktywizacja sportowa mieszkańców, poprawa stanu zdrowia, integracja mieszkańców, wyrównywanie szans dzieci i młodzieży z terenów wiejskich

Uzasadnienie: W ramach działania planowane będą imprezy propagujące sport oraz aktywne sposób spędzania wolnego czasu. Głównym zamierzeniem tego typu imprez dla mieszkańców wsi jest ich integracja społeczna oraz zacieśnianie więzi międzysąsiedzkich.

Termin realizacji: lata 2009 – 2016 (realizacja ciągła według zapotrzebowania mieszkańców)

Koszt ogółem: szacunkowa wartość 24 000 zł (planuje się średnio przeznaczyć 1 500 zł na imprezę, czyli 3 000 zł rocznie, zgodnie z zapotrzebowaniem mieszkańców)

Źródła finansowania: budżet gminy, środki sołeckie i mieszkańców, Urząd Marszałkowski Województwa Pomorskiego, Program Operacyjny Kapitał Ludzki, Program Leader, PROW 2007-2013, fundacje i inne

8. Szacunkowy budżet rozwoju sołectwa na lata 2009-2016

1. Cel strategiczny – Poprawa stanu infrastruktury sołectwa

Nr	Opis przedsięwzięcia	Wartość całkowita w zł	Wartość w poszczególnych latach w zł							
			2009	2010	2011	2012	2013	2014	2015	2016
1.	Cel strategiczny - Poprawa stanu infrastruktury sołectwa									
1.1.	Budowa kanalizacji, modernizacja wodociągu i w tym poprawa jakości i ciśnienia wody	1 600 000			800 000	800 000				
1.2.	Poprawa stanu dróg gminnych i chodników	1 200 000					600 000	600 000		
1.3.	Remont, modernizacja i doposażenie świetlicy wiejskiej w Dobieszewie	70 000						70 000		
1.4.	Utworzenie placu zabaw i rekreacji	21 610	10 805	10 805						
1.5.	Poprawa estetyki wsi, nasadzenia roślin, likwidacja chaszczy	24 000	3 000	3 000	3 000	3 000	3 000	3 000	3 000	3 000
1.6.	Poprawa oznakowania miejscowości, oznakowanie tras, montaż tablic informacyjnych i ogłoszeniowych	5 000				1 000	1 000	1 000	1 000	1 000
	Razem:	2 920 610	13 805	13 805	803 000	804 000	604 000	674 000	4 000	4 000

2. Cel strategiczny – Podniesienie poziomu wiedzy i umiejętności mieszkańców

Nr	Opis przedsięwzięcia	Wartość całkowita w zł	Wartość w poszczególnych latach w zł							
			2009	2010	2011	2012	2013	2014	2015	2016
2	Cel strategiczny - Podniesienie poziomu wiedzy i umiejętności mieszkańców									
2.1.	Przeprowadzenie kursów, szkoleń z zakresu turystyki wiejskiej, w tym agroturystyki, obsługi ruchu turystycznego, poprawy estetyki wsi, rzemiosła, kuchni regionalnej – według zapotrzebowania mieszkańców	16 000	2 000	2 000	2 000	2 000	2 000	2 000	2 000	2 000
2.2.	Rozwój działalności gospodarczej w gospodarstwach rolnych i mikroprzedsiębiorstwach – kursy i szkolenia, w tym z zakresu możliwości wsparcia finansowego	16 000	2 000	2 000	2 000	2 000	2 000	2 000	2 000	2 000
2.3.	Stworzenie warunków do rozwoju kulturalnego, wyrównania dysproporcji rozwojowych – kursy komputerowe, tańca, języków obcych, grupy teatralnej itp. – według zapotrzebowania mieszkańców	24 000	3 000	3 000	3 000	3 000	3 000	3 000	3 000	3 000
2.4	Popularyzacja sportu, rekreacji i integracja mieszkańców	24 000	3 000	3 000	3 000	3 000	3 000	3 000	3 000	3 000
	Razem:	80 000	10 000	10 000	10 000	10 000	10 000	10 000	10 000	10 000

3. Razem szacunkowy budżet rozwoju sołectwa na lata 2009-2016.

Nr	Opis przedsięwzięcia	Wartość całkowita w zł	Wartość w poszczególnych latach w zł							
			2009	2010	2011	2012	2013	2014	2015	2016
1.	Poprawa stanu infrastruktury sołectwa	2 920 610	13 805	13 805	803 000	804 000	604 000	674 000	4 000	4 000
2.	Podniesienie poziomu wiedzy i umiejętności mieszkańców	80 000	10 000	10 000	10 000	10 000	10 000	10 000	10 000	10 000
Razem:		3 000 610	23 805	23 805	813 000	814 000	614 000	684 000	14 000	14 000

9. Zgodność Planu Odnowy Miejscowości z dokumentami strategicznymi dotyczącymi rozwoju obszarów wiejskich

Cele określone w Planie Odnowy Miejscowości są komplementarne do dokumentów planistycznych na poziomie UE, kraju, regionu i gmin.

Na poziomie Unii Europejskiej najważniejszymi dokumentami rozwoju społeczno-gospodarczego są:

- Strategia Lizbońska,
- Dokumenty Programowe dotyczące Funduszy Strukturalnych,
- Dokumenty Programowe Wspólnej Polityki Rolnej,
- Dokumenty Programowe Wspólnej Polityki Rybackiej.

Cele i priorytety Strategii Rozwoju Kraju odpowiadają Strategii Lizbońskiej. Priorytetowe znaczenie w realizacji ww. strategii nadano zagadnieniom:

1. Ludność i przedsiębiorczość,
2. Rynek pracy,
3. Rozwój gospodarczy,
4. Kultura,
5. Infrastruktura,
6. Zróżnicowanie regionalne.

1. Dokumenty Wspólnot Europejskich dotyczące rozwoju obszarów wiejskich

- **Rozporządzenie Rady (WE) nr 1698/2005 z dnia 20 września 2005 r. w sprawie wsparcia rozwoju obszarów wiejskich przez Europejski Fundusz Rolny na rzecz Rozwoju Obszarów Wiejskich (EFRROW) (art. 4).**

Wsparcie rozwoju obszarów wiejskich przyczynia się do osiągnięcia następujących celów (a, b, c).

Cele:

Wsparcie rozwoju obszarów wiejskich przyczynia się do osiągnięcia następujących celów (art. 4):

- a) poprawy konkurencyjności rolnictwa i leśnictwa poprzez wspieranie restrukturyzacji, rozwoju i innowacji;
- b) poprawy środowiska naturalnego i terenów wiejskich poprzez wspieranie gospodarowania gruntami,

- c) poprawy jakości życia na obszarach wiejskich oraz popierania różnicowania działalności gospodarczej.

2. Dokumenty krajowe:

- **Program Rozwoju Obszarów Wiejskich na lata 2007-2013 (PROW 2007-2013), Ministerstwo Rolnictwa i Rozwoju Wsi, Warszawa, lipiec 2007.**

Oś 3 Poprawa jakości życia na obszarach wiejskich i różnicowanie gospodarki wiejskiej,
Oś 4 Leader – Aktywizacja mieszkańców obszarów wiejskich poprzez budowanie potencjału społecznego na wsi, zwiększenie potencjału zdobywania środków finansowych i ich wykorzystania, a także polepszenie zarządzania lokalnymi zasobami i ich waloryzacja.

W ramach osi 4 Leader realizowane będą działania przewidziane do realizacji w ramach osi 3, tj.:

- 17) Różnicowanie w kierunku działalności nierolniczej,
- 18) Tworzenie i rozwój mikroprzedsiębiorstw,
- 20) Odnowa i rozwój wsi;
a w ramach osi 4:
 - 21) wdrażanie lokalnych strategii rozwoju,
 - 22) wdrażanie projektów współpracy,
 - 23) funkcjonowanie lokalnej grupy działania.
- Małe projekty

(Gmina Dębica Kaszubska uczestniczy w realizacji Programu LEADER przez partnerstwo w LGD „Partnerstwo Dorzecza Słupi”).

- **Strategia Rozwoju Województwa Pomorskiego, Gdańsk, lipiec 2005 r. (Uchwała nr 587/XXXV/05 Sejmiku Województwa Pomorskiego z dnia 18 lipca 2005 r.).**

Wizja województwa pomorskiego w roku 2020:

„Województwo pomorskie 2020 roku to znaczący partner w Regionie Morza Bałtyckiego – region czystego środowiska, wysokiej jakości życia, rozwoju opartego na wiedzy, umiejętnościach, aktywności i otwartości mieszkańców, silnej i zróżnicowanej gospodarki, partnerskiej współpracy, atrakcyjnej i spójnej przestrzeni, a także kultywowania wielokulturowego dziedzictwa oraz tradycji morskich i solidarnościowych”.

Strategia obejmuje 14 celów strategicznych ujętych w ramach 3 priorytetów:

1. Konkurencyjność,
2. Spójność,
3. Dostępność.

Cele strategiczne są doprecyzowane przez opis kierunków działań przypisanych do każdego z celów.

Plan odnowy sołectwa realizuje w szczególności cele związane z rozwojem społeczeństwa obywatelskiego, kształtowaniem procesów społecznych dla poprawy jakości życia, lepszym dostępem do infrastruktury społecznej na obszarach strukturalnie słabych.

- **Regionalny Program Operacyjny dla Województwa Pomorskiego na lata 2007-2013.**

Celem strategicznym RPO WP jest:

„Poprawa konkurencyjności gospodarczej, spójności społecznej i dostępności przestrzennej województwa przy zrównoważonym wykorzystaniu specyficznych cech potencjału gospodarczego i kulturowego regionu oraz przy pełnym poszanowaniu jego zasobów przyrodniczych”.

Plan Odnowy Sołectwa realizowany będzie w szczególności w ramach działania 9.3 – Lokalne Inicjatywy Obywatelskie przewidzianego do realizacji w ramach Priorytetu 9 – Lokalna Infrastruktura Społeczna i Inicjatywy Obywatelskie. W ramach tego priorytetu niwelowane winny być dysproporcje przestrzenne w rozwoju wieś-miasto, w tym wspierane będą projekty dotyczące aktywizacji i integracji wspólnot lokalnych.

- **Cele strategiczne Lokalnej Strategii Rozwoju Partnerstwa Dorzecze Słupi:**

W ramach schematu II w LSR określono następującą wizję i tematy wiodące oraz cele strategiczne.

Wizja:

„Obszar Dorzecza Słupi „od źródeł do Bałtyku” to uznana kraina na europejskiej mapie turystyki aktywnej i ekoturystyki oraz „mała ojczyzna” społeczeństwa obywatelskiego, ludzi wykształconych i przedsiębiorczych, czujących się gospodarzami tego regionu i wykorzystujących w harmonii ze środowiskiem bogactwo przyrodniczo-geograficzne i dziedzictwo kulturowe dla poprawy poziomu życia”.

Proponowane cele Lokalnej Strategii Rozwoju na lata 2009-2016:

1. Cel ogólny 1 – Przyspieszenie rozwoju gospodarczego przez wykorzystanie zasobów lokalnych.

Cele szczegółowe:

1.1 Rozwój infrastruktury i usług turystyki wiejskiej i aktywnej,

1.2 Wspieranie rozwoju i promocja produktów lokalnych,

1.3 Zachowanie i promocja dziedzictwa przyrodniczego i kulturowego.

2. Cel ogólny 2 – Aktywizacja mieszkańców i poprawa jakości życia.

Cele szczegółowe:

2.1 Aktywizacja zawodowa, społeczna i gospodarcza mieszkańców,

2.2 Rozwój partnerskiej współpracy,

2.3 Poprawa stanu infrastruktury społecznej i wizerunku wsi.

• **Strategia Rozwoju Społeczno-Gospodarczego Gminy Dębica Kaszubska**

W Strategii Rozwoju Społeczno-Gospodarczego Gminy Dębica Kaszubska określono następującą misję:

„Gmina atrakcyjna dla zamieszkania, rozwoju gospodarczego i turystyki z wykorzystaniem walorów krajobrazowo-przyrodniczych”.

Gmina Dębica Kaszubska to obszar zrównoważonego rozwoju oparty na nieprzeciętnych walorach przyrodniczych i krajobrazowych z dobrą infrastrukturą sprzyjającą rozwojowi małej i średniej przedsiębiorczości i różnych form turystyki. Gmina z dobrym zapleczem dla wypoczynku i rekreacji sprzyjającym nowemu osadnictwu, gwarantująca bezpieczeństwo i komfort życia jej mieszkańcom. Zintegrowany obszar z rozwijającą się gospodarką Słupska i najbliższych okolic.

Cały obszar społeczno-gospodarczy podzielono na umowne pięć obszarów: *gospodarkę, przestrzeń, społeczność, ekologię, infrastrukturę*.

Podstawą rozwoju gospodarczego jest skuteczniejsze wykorzystanie funduszy strukturalnych przez gminę umożliwiające małym i średnim przedsiębiorstwom ich rozwój między innymi przez lepsze gospodarcze wykorzystanie walorów przyrodniczych.

Priorytetem w tym obszarze jest wspieranie procesów restrukturyzacyjnych w rolnictwie i obszarach wiejskich, a zwłaszcza na terenach popegeerowskich między innymi przy wykorzystaniu obszaru gminy jako zaplecza rekreacyjnego i mieszkaniowego dla sąsiadującego z gminą Miasta Słupska.

Społecznym priorytetem jest umożliwienie wszechstronnego rozwoju i edukacji wszystkich mieszkańcom gminy oraz rozwiązywania najbardziej istotnych problemów społecznych między innymi poprzez tworzenie warunków dalszego rozwoju kultury, sportu, turystyki w oparciu o walory historyczne, przyrodnicze i geograficzne.

W obszarze ekologii priorytetem jest podjęcie działań w kierunku rozwoju infrastruktury komunalnej związanej bezpośrednio z ochroną środowiska niwelującej nieczystości płynne. Rozbudowa infrastruktury kanalizacyjnej winna jednak odbywać się wraz z wymianą sieci wodociągowej dla poprawy jakości wody pitnej przy jednoczesnych działaniach na rzecz wzrostu świadomości ekologicznej mieszkańców.

Głównym priorytetem infrastrukturalnym jest rozbudowa infrastruktury technicznej i zabezpieczenie terenów inwestycyjnych dla rozwoju przedsiębiorczości. Priorytety te będą trudne do osiągnięcia bez realizacji celu strategicznego jakim w tym obszarze jest poprawa stanu technicznego dróg na terenie całej gminy.

Nawiązując do celów i misji przedstawionych powyżej, cele i zadania określone w Planie Odnowy Miejscowości Dobieszewo są zgodne z ww. dokumentem.

Reasumując, opracowany plan odnowy miejscowości jest zgodny z celami określonymi w dokumentach strategicznych Unii Europejskiej, kraju, regionu oraz gminy Dębica Kaszubska.

10. Wdrażanie Planu Odnowy Miejscowości, monitorowanie i ewaluacja

Za zarządzanie całym procesem wdrażania Planu Odnowy Wsi będzie odpowiedzialna Lokalna Grupa Działania oraz grupa wybranych przez młodzież przedstawicieli, tj. Rada Odnowy Wsi. Do zadań tej grupy należeć będą kontakty z gminą i partnerami oraz sponsorami, ustalanie harmonogramu prac, bieżące informowanie społeczności lokalnej. Podział obowiązków w radzie polegać też będzie na przydzieleniu obowiązków odpowiedzialności za poszczególne przedsięwzięcia konkretnym osobom. Rada Odnowy Wsi spotykać się będzie cyklicznie według potrzeb, w celu oceny prowadzonych zadań i eliminowania ewentualnych przeszkód. Raport z realizacji Planu Odnowy Wsi przedstawiany będzie mieszkańcom raz w roku na zebraniu wiejskim, tam też przedkładany będzie harmonogram działań na kolejny rok. Rada prowadzić będzie notatki ze spotkań roboczych, kontaktować się będzie z mieszkańcami w sposób zwyczajowo przyjęty, np. przez ogłoszenia w sklepie, na tablicy ogłoszeń u sołtysa.

Realizowane projekty służyć będą aktywizacji i integracji mieszkańców, wzmocnieniu tożsamości lokalnej i zaspokajaniu zidentyfikowanych, oddolnych inicjatyw mieszkańców.

Ewaluacja dokonywana będzie przez ocenę realizacji założonych celów, za pomocą wskaźników określonych w poszczególnych projektach. Proces zmian dokumentowany będzie techniką fotograficzną przed i po realizacji projektu. Realizacja projektów na poziomie wsi wpłynie znacząco na realizację celów strategicznych gminy i województwa. Przyczyni się także do wzmocnienia lokalnych struktur społecznych i być może do utworzenia własnej organizacji pozarządowej.