

**Uchwała Nr XXIX/170/2009
Rady Gminy Dębница Kaszubska
z dnia 27.03.2009 roku**

w sprawie zatwierdzenia „Planu Odnowy Miejscowości Budowo”.

Na podstawie art. 18 ust. 2 pkt 6 ustawy z dnia 8 marca 1990 roku o samorządzie gminnym (Dz. U. z 2001 r. Nr 142, poz. 1591, z późniejszymi zmianami)

uchwała się,
co następuje:

§ 1

Zatwierdza się „Plan Odnowy Miejscowości Budowo na lata 2009-2016”, przyjęty uchwałą Nr 1/09 Zebrania Wiejskiego Sołectwa Budowo w dniu 20.03.2009 roku, stanowiący załącznik do niniejszej uchwały.

§ 2

Traci moc uchwała Nr XXIX/162/2005 z dnia 31 stycznia 2005 r. w sprawie „Planu Rozwoju Miejscowości Budowo”.

§ 3

Wykonanie uchwały powierza się Wójtowi Gminy.

§ 4

Uchwała wchodzi w życie z dniem podjęcia.

Przewodniczący Rady Gminy

/-/ Marian Adamowicz

Załącznik do uchwały nr 1/09
zebrania wiejskiego z dnia 20.03.2009 r.

Załącznik do uchwały nr XXIX/170/2009
Rady Gminy Dębница Kaszubska z dnia 27.03.2009 r.

Plan Odnowy Miejscowości Budowo na lata 2009-2016

**gmina: Dębница Kaszubska, powiat słupski
województwo pomorskie**



Budowo
luty 2009 r.

Spis treści

1. Charakterystyka sołectwa Budowo	3
1.1 Podstawowe informacje o sołectwie	3
1.2 Rys historyczny miejscowości Budowo.....	3
1.3 Powiązania funkcjonalno-przestrzenne	4
2. Inwentaryzacja zasobów służących odnowie sołectwa	5
2.1 Geograficzne i przyrodnicze uwarunkowania rozwoju	5
2.2 Warunki klimatyczne i glebowo-rolnicze	5
2.3 Zabudowa architektoniczna	6
2.4 Infrastruktura techniczna i społeczna sołectwa.....	6
2.5 Gospodarka, rynek pracy.....	7
2.6 Społeczność lokalna	8
3. Charakterystyka otoczenia wsi – gmina Dębница Kaszubska	10
4. Wizja i misja sołectwa	106
5. Analiza SWOT – ocena mocnych i słabych stron sołectwa Budowo.....	17
6. Cele rozwoju i projektowane przedsięwzięcia	18
7. Opis planowanych zadań inwestycyjnych i przedsięwzięć aktywizujących społeczność sołectwa Budowo na lata 2009-2016 w kolejności wynikającej z przyjętych priorytetów rozwoju	19
8. Szacunkowy budżet rozwoju sołectwa na lata 2009-2016.....	29
9. Zgodność Planu Rozwoju Miejscowości z dokumentami strategicznymi dotyczącymi rozwoju obszarów wiejskich	32
10. Wdrażanie Planu Odnowy Miejscowości, monitorowanie i ewaluacja.....	37

1. Charakterystyka sołectwa Budowo

1.1 Podstawowe informacje o sołectwie

Sołectwo Budowo położone jest w południowo-wschodniej części gminy Dębica Kaszubska, powiat słupski, w otulinie Parku Krajobrazowego „Dolina Słupi”. W jego skład wchodzi miejscowości: Budowo i Budówko. Ludność miejscowości to osiedleńcy z Białorusi, Ukrainy, Rzeszowszczyzny, Wileńszczyzny oraz z centralnej Polski w szczególności z województwa kieleckiego i przemyskiego. Budowo jest drugą pod względem liczebności wsią w gminie Dębica Kaszubska, zamieszkuje ją ponad 819 osób.

Powierzchnia obrębu wiejskiego wynosi 1136,31 ha, gęstość zaludnienia wynosi 72 osób/km² i jest wyższa od średniej dla gminy.

W Studium Uwarunkowań i Kierunków Zagospodarowania Przestrzennego Gminy Dębica Kaszubska przewidziano dla sołectwa funkcję rolniczą

W latach siedemdziesiątych i osiemdziesiątych większość mieszkańców pracowała w Państwowych Gospodarstwach Rolnych, Nadleśnictwach i prowadząc własne gospodarstwa rolne (około 30) oraz dojeżdżała do pracy w pobliskich miastach.

W tym okresie wybudowano osiedle domów pegerowskich oraz Nadleśnictwa. W 1993r. w wyniku restrukturyzacji, co było przyczyną upadłości PGR rozpoczął się proces stale rosnącego bezrobocia, szczególnie wśród ludzi młodych.

Coraz więcej ludzi dojeżdża do pracy do odległych miejscowości (Dębica Kaszubska, Bytów, Słupsk) lub migruje. Podstawowym źródłem utrzymania na wsi są renty, emerytury, zasiłki dla bezrobotnych, świadczenia z Ośrodka Pomocy Społecznej i praca na własnych gospodarstwach rolnych.

1.2 Rys historyczny miejscowości Budowo

Pierwsze wzmianki o Budowie pochodzą z 1360 roku. Wieś była jedną z najstarszych siedzib rodu Zitzewitz. W dokumencie datowanym na około 1420 rok jako właściciela wymieniano Petera von Zitzewitz, który pochodził z pierwszej wymarłej gałęzi rodu wywodzącej się z Budowa. Władanie tej rodziny we wsi Budowo trwało do 1945 r. Wieś była kilkakrotnie pustoszona przez pożary min. w 1550r. i 1815 roku.

Dużą sławą cieszył się proboszcz Budowa Jakob Hosann, który był autorem dzieła o pomorskiej florze wydane w latach 1828 – 1835.

Wieś była miejscowością rolniczą, brak informacji dotyczących działalności innych większych zakładów przemysłowych z wyjątkiem drobnych zakładów usługowych. Budowo do 1975r. było siedzibą władz gminnych i wchodziło w skład powiatu bytowskiego, od tego roku zostało wchłonięte przez gminę Dębica Kaszubska i województwo słupskie.

1.3 Powiązania funkcjonalno-przestrzenne

Przez Budowo przebiega droga wojewódzka nr 210 (Słupsk – Dębica Kaszubska – Unichowo), drogi powiatowe i gminne, co sprawia, że miejscowość ma dogodnie połączenia komunikacyjne regularnymi liniami Państwowej Komunikacji Samochodowej.

W miejscowości Budowo znajdują się:

- Kościół Parafialny p.w. Najświętszej Maryi Panny Królowej Polski,
- Niepubliczny Zakład Opieki Zdrowotnej z podstawową opieką medyczną,
- Ochotnicza Straż Pożarna,
- sklep wielobranżowy.

Podstawowe usługi administracyjne, kulturalne, oświatowe, realizowane są w miejscowości Dębica Kaszubska będącej siedzibą gminy.

Znajdują się w niej między innymi:

- Urząd Gminy (z urzędem stanu cywilnego),
- Komisariat Policji,
- Niepubliczny Zakład Opieki Zdrowotnej
- Apteka,
- Ochotnicza Straż Pożarna,
- Zespół Szkolno – Przedszkolny
- Zespół Szkół
- Urząd Pocztowy,
- Gminny Ośrodek Pomocy Społecznej,
- Gminny Ośrodek Kultury,
- Gminna Biblioteka Publiczna,
- Bank Spółdzielczy Ustka Oddział Dębica Kaszubska,
- lecznica dla zwierząt,
- sklepy wielobranżowe,
- gastronomia.

Administracja wojewódzka zlokalizowana jest w Gdańsku i Słupsku, szkolnictwo średnie i wyższe, instytucje finansowe, specjalistyczna opieka medyczna i inne usługi wyższego rzędu realizowane są w Słupsku, Bytowie, Lęborku i Trójmieście.

Z Budowa można dogodnie dojechać do innych miejscowości w Polsce i Europie przez Słupsk, Lębork, Gdańsk; Słupsk, Szczecin lub Bytów, Chojnice.

2. Inwentaryzacja zasobów służących odnowie sołectwa

2.1 Geograficzne i przyrodnicze uwarunkowania rozwoju

Sołectwo położone jest w południowo – wschodniej części województwa pomorskiego, w powiecie słupskim, na terenie Wysoczyzny Polanowskiej. Sołectwo posiada szczególne walory środowiskowe, predysponujące do rozwoju turystyki. Warunki te należy rozpatrywać w kontekście środowiska całej gminy i gmin ościennych. Opis gminy zamieszczono w punkcie 3 niniejszego opracowania.

Sołectwo Budowo położone jest w otulinie Parku Krajobrazowym Dolina Słupi, który powstał w 1981 r. w celu ochrony połodowcowego krajobrazu środkowego biegu rzeki Słupi oraz jej dorzecza. Charakteryzuje się on bardzo wysoką lesistością (72% powierzchni zajmują lasy), występowaniem licznych jezior, w tym lobeliowych, występowaniem 748 gatunków roślin naczyniowych, z tego 34 gatunków chronionych i 42 gatunki ssaków, z których 17 podlega ochronie gatunkowej, 4 gatunków gadów, wszystkie objęte ochroną gatunkową i 26 gatunków ryb i minogów, 138 gatunków ptaków – tylko 9 nieobjętych ochroną gatunkową.

W okolicy sołectwa rosną lasy pełne jagód i grzybów. W bliskim sąsiedztwie miejscowości Budowo rozciągają się pola i łąki. Na polach i w lasach występuje w dużej liczbie wiele gatunków ptaków, w tym żurawie, bociany oraz ssaków i roślin objętych ochroną gatunkową.

2.2 Warunki klimatyczne i glebowo-rolnicze

a) warunki klimatyczne

Sołectwa charakteryzuje się klimatem umiarkowanym, ciepłym i przejściowym. Na jego akwen napływają różnego rodzaju masy powietrza. W zimie oddziaływanie powietrza polarnomorskiego sprowadza ocieplenie, opady deszczu i śniegu a także odwilże. Latem zaś, zachmurzenie i opady oraz częste burze. Masy powietrza polarnokontynentalnego, które zimą powodują spadki temperatur - latem przynoszą piękną i upalną pogodę. Powietrze zwrotnikowokontynentalne, charakteryzujące się wysoką temperaturą najczęściej napływa latem. Rzadko docierające tu masy powietrza zwrotnikowomorskiego. Zimą powodują one ocieplenie i odwilże - latem zaś, pogodę ciepłą i parną. Najcieplejszym miesiącem w roku jest lipiec, ze średnią temperatur 16,8°C, najzimniejszym natomiast luty; średnio 2,3°C.

b) gleby i rolnictwo

Pokrywa glebowa obszaru wykształciła się z utworów czwartorzędowych, głównie plejstocenijskich osadów lodowcowych i wodno-lodowcowych (glin i piasków) oraz osadów holoceńskich (głównie torfów, utworów mułowo-torfowych).

Warunki glebowe są średnio korzystne dla produkcji rolniczej, choć jedne z najlepszych na terenie gminy. Powszechnym mankamentem wszystkich zalegających tu gleb jest ich wysokie zakwaszenie, wynikające z genezy gleb i charakteru tworzących je skał macierzystych.

Na terenie sołectwa największy udział w pozycji gruntów rolniczych przypada na gleby III i IV klasy. Przeważają gleby wytworzone z utworów zwałowych, głównie glin lekkich, spłaszczonych do piasków gliniastych. Kompleksy gleb klasy III, utworzone z utworów gliniastych, tj. gleby brunatne wylugowane, kwaśne, rzadziej pseudobielicowe. Na terenie sołectwa nie eksploatuje się złóż kopalin.

2.3 Zabudowa architektoniczna

Zabudowa mieszkaniowa sołectwa jest zróżnicowana pod względem charakteru, jak i stanu technicznego. Ogółem na terenie sołectwa znajduje się zarówno budynki mieszkalne jednorodzinne, wielorodzinne, a także osiedle bloków mieszkaniowych. Zabudowa wielorodzinna i osiedle bloków mieszkaniowych powstała na potrzeby byłego państwowego gospodarstwa rolnego i nadleśnictwa.

Na terenie sołectwa znajdują się zespoły przyrodniczo – krajobrazowe. Występują tu dwa grodziska wczesnośredniowieczne (VIII/IX) z osadami przyrodniczymi i cmentarzyskami kurhanowymi kultury łużyckiej.

Do zabudowy architektonicznej zaliczyć można również zabytki jakie zlokalizowane są w sołectwie Budowo:

- Kościół Parafialny w stylu gotyckim z I połowy XIV w., z oknami zdobionymi przez witraże z XIV wieku. We wnętrzu znajduje się XVII – wieczna ambona i XVIII wieczny ołtarz.
- Plebania z drugiej połowy XIX wieku.
- Park dworski z drugiej połowy XIX wieku, który całkowicie zatracił swój układ przestrzenny i kompozycyjny.

2.4 Infrastruktura techniczna i społeczna sołectwa

Stan infrastruktury sołectwa wymaga realizacji inwestycji mających na celu usprawnienie istniejącej infrastruktury technicznej. W szczególności dotyczy to sieci kanalizacji sanitarnej i wodociągowej, dróg, a także segregacji nieczystości stałych, sposobu ogrzewania i rozwiązań teleinformatycznych.

a) infrastruktura techniczna

Sołectwo Budowo posiada sieć kanalizacji sanitarnej i wodociągowej podłączonej do oczyszczalni ścieków. Oczyszczalnia ścieków zlokalizowana jest na południe od wsi i na wschód od drogi głównej. Oczyszczalnia obsługuje skanalizowane tereny zabudowy mieszkaniowej wsi Budowo. Odbiornikiem ścieków oczyszczonych jest rów melioracyjny z odpływem do rzeki Skotawy.

Na chwilę obecną planowana jest realizacja inwestycji, której celem jest przekazanie ścieków do oczyszczalni ścieków w Dębnicy Kaszubskiej. Realizacja takiej inwestycji pozwoli na wyłączenie istniejącej obecnie oczyszczalni ścieków w Budowie.

Na terenie sołectwa zlokalizowane są drogi posiadające status dróg gminnych, powiatowych, a także droga wojewódzka. Tak rozbudowana sieć komunikacji drogowej umożliwi mieszkańcom dogodne korzystanie z komunikacji samochodowej i publicznej. Stan techniczny przedmiotowych dróg wymaga przeprowadzania przedsięwzięć skierowanych na ich poprawę.

System zbioru, segregacji i wywozu odpadów komunalnych wymaga uszczelnienia, zdarzają się nielegalne wysypiska śmieci na polach i w lasach.

W chwili obecnej wszystkie budynki mieszkalne ogrzewane są poprzez lokalne kotłownie i indywidualne piece. Ze względu na dostępność i łatwość uzyskania materiału palnego, mieszkańcy decydują się na wykorzystywanie drewna i węgla jako materiału grzewczego.

Budynki ogrzewane są kotłowniami lokalnymi opalonymi węglem bądź drewnem.

b) infrastruktura społeczna

Podstawowe usługi z zakresu infrastruktury społecznej realizowane są w stolicy gminy, tj. w Dębnicy Kaszubskiej. Jednakże na terenie miejscowości Budowo możliwe jest korzystanie z Niepublicznego Zakładu Opieki Zdrowotnej, świetlicy wiejskiej proponującej mieszkańcom rozwój w zakresie kultury. Dodatkowo na terenie sołectwa działa ochotnicza straż pożarna, klub sportowy SKOTAWA i stowarzyszenie „Budowo Przyszłością”. Wszystkie te organizacje posiadają status organizacji pozarządowych. Organizacje te w sposób czynny uczestniczą w działaniach sołectwa stając się partnerem niejednokrotnych przedsięwzięć realizowanych przez sołectwo.

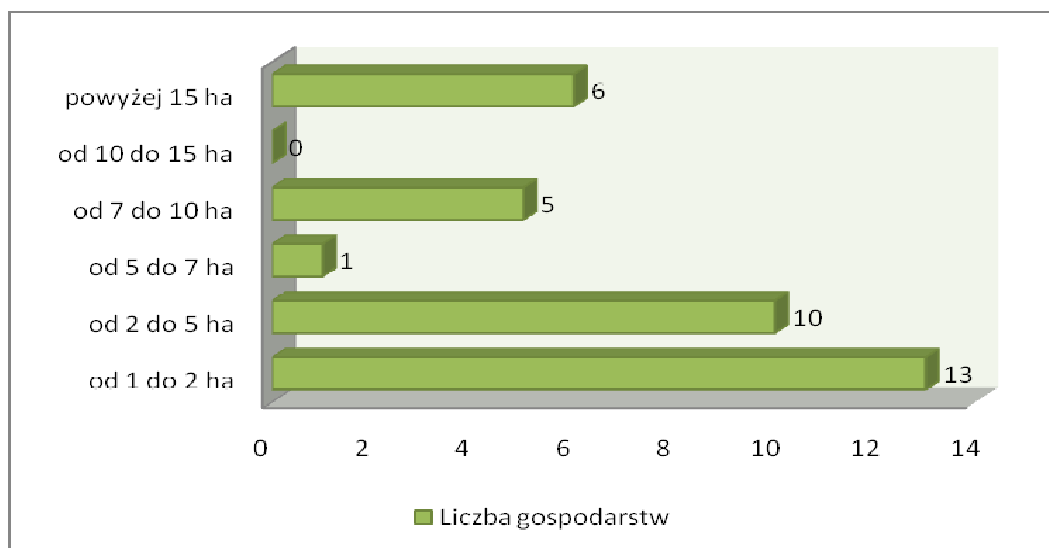
2.5 Gospodarka, rynek pracy

Sołectwo Budowo liczy 156 podatników: podatku od nieruchomości, podatku leśnego, podatku rolnego, w tym 35 rolników.

Struktura gospodarstw rolnych przedstawia się następująco:

Lp.	Wielkość gospodarstwa rolnego	Liczba gospodarstw	%
-----	-------------------------------	--------------------	---

1	od 1 do 2 ha	13	37,14
2	od 2 do 5 ha	10	28,57
3	od 5 do 7 ha	1	2,86
4	od 7 do 10 ha	5	14,29
5	od 10 do 15 ha	0	0
6	powyżej 15 ha	6	17,14
Razem:		35	100



Jak wynika z powyższego zestawienia tabelarycznego i wykresu, gospodarstwa małe, o powierzchni do 5 ha stanowią 65,71% gospodarstw rolnych w sołectwie. W związku z powyższym na terenie sołectwa przeważają małe gospodarstwa rolne od 1 do 5 ha.

2.6 Społeczność lokalna

Według danych Urzędu Gminy w Dębnicy Kaszubskiej struktura wiekowa ludności w miejscowości Budowo przedstawia się następująco (stan na dzień 15 stycznia 2009 r.):

Wiek	0-3	4-6	7-12	13-15	16-19	20-25	26-40	41-61	61-więcej
Razem 819 osób	42	26	56	38	55	101	186	221	94

Razem 100 %	5,13	3,17	6,84	4,64	6,27	12,33	22,71	26,98	11,48
--------------------	------	------	------	------	------	-------	-------	-------	-------

Zamieszczona powyżej tabela prezentuje przedziały wiekowe mieszkańców miejscowości Budowo. Jak można wywnioskować z powyższego największa grupa społeczności mieści się w przedziale wieku od 41 do 61.

Spółeczność zamieszkująca miejscowość Budowo wykazuje się znacznym zaangażowaniem w życie całego sołectwa. Dowodem tego jest zawiązanie na terenie miejscowości organizacji pozarządowych mających charakter kulturowy i sportowy.

Do formalnych grup społecznych zaliczyć można w szczególności:

- Radę sołecką
- Radę parafialną
- Lokalną Grupą Działania
- Stowarzyszenie „Budowo Przyszłością”
- Ochotniczą Straż Pożarną
- Klub Sportowy SKOTAWA

Ww. grupy w sposób spójny prowadzą wspólną politykę zmierzającą do poprawy warunków bytowania wszystkich mieszkańców. Dowodem tego jest wspólna praca m. In. przy przygotowaniu niniejszego dokumentu tj. Planu Rozwoju Miejscowości.

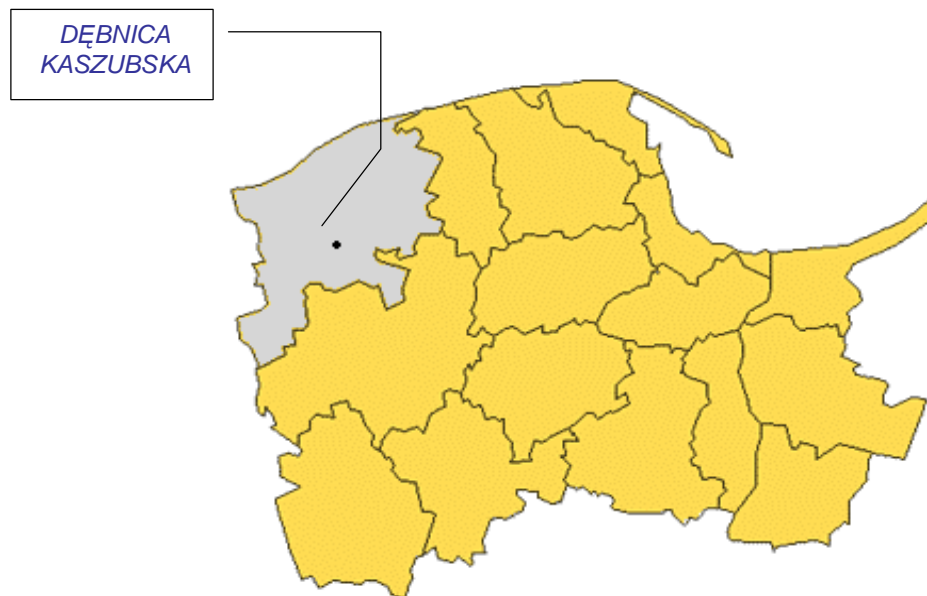
Dodatkowo na terenie miejscowości organizowane są inne przedsięwzięcia społeczne m.in. bal seniora, spotkanie oplatkowe i dzień dziecka.

Uwaga: Dla zaplanowania dalszego rozwoju wsi niezbędna jest charakterystyka gminy, którą umieszczono w punkcie 3 niniejszego opracowania.

3. Charakterystyka otoczenia wsi – gmina Dębica Kaszubska

Gmina Dębica Kaszubska położona jest w północno-zachodniej części województwa pomorskiego, w powiecie słupskim. Graniczy z ośmioma gminami i tak:

1. od północy – z gminami: Słupsk i Damnica;
2. ze wschodu- z gminami: Potęgowo i Czarna Dąbrówka;
3. od południa – z gminami: Borzytuchom, Kołczygłowy, Trzebielino;
4. z zachodu – z gminą Kobylnica.



Mapa 1. Położenie gminy Dębica Kaszubska w Województwie Pomorskim

Źródło: Strategia Rozwoju Społeczno – Gospodarczego Gminy Dębica Kaszubska, s.8.

W okresie powojennym gmina Dębica Kaszubska stała się terenem działań Państwowych Przedsiębiorstw Gospodarki Rolnej, które zdominowały życie większości mieszkańców gminy poza samą Dębnicą Kaszubską, która stała się miejscowością o charakterze przemysłowo - usługowym. Dwa duże zakłady przemysłowe tj. Zakłady Garbarskie i Zakłady Naprawcze Mechanizacji Rolnictwa zatrudniały większość mieszkańców stolicy gminy i najbliższych okolic. Rolnictwo indywidualne skupione było w kilku sołectwach, a jego rozwój w dużej mierze uzależniony był od istniejących Państwowych Gospodarstw Rolnych. W 1981 roku na większej części obszaru gminy powstał Park Krajobrazowy „Dolina Słupi” którego głównym celem stała się ochrona walorów turystyczno-krajobrazowych tego obszaru.

Gmina Dębica Kaszubska położona wśród ponad 14 tys. ha lasów, bogata w

zbiorniki wodne takie jak Krzynia i Konradowo, jeziora Rybiec, Dobra, Głębokie, Grabówek i Kunitowskie posiada wszystkie walory turystyczno – krajobrazowe dla wypoczynku indywidualnego i zbiorowego, uprawiania turystyki wodnej i rowerowej, wędkowania, zbioru runa i wypoczynku tzw. weekendowego.

Po upadku PGR-ów i zakładów świadczących usługi na ich rzecz oraz przy obecnej strategii rozwoju państwa zmierzającej do unifikacji stopnia zatrudnienia w rolnictwie do istniejącego w Unii Europejskiej, posiadane walory turystyczno – krajobrazowe gminy stanowią podstawę jej rozwoju w zakresie usług turystycznych.

Uwarunkowania przestrzenne Gminy Dębica Kaszubska

Na uwarunkowania przestrzenne gminy składają się czynniki przyrodnicze, ochrona środowiska naturalnego, rozwój infrastruktury oraz obszary rozwoju sieci osadniczej.

Obszar gminy położony jest w obrębie geosystemu zlewni Słupi objętej statusem Parku Krajobrazowego „Dolina Słupi” wraz z jego otuliną posiadają ściśle związki z całym systemem uwarunkowań fizyczno-przyrodniczych. Teren znajduje się w makroregionie pojezierza zachodniopomorskiego i wchodzi w skład trzech mezoregionów, które zróżnicowane są pod względem cech fizjologicznych oraz przydatności funkcjonalno-gospodarczej. Są to równina Słupska i Wysoczyzna Damnicka o przeważającej funkcji rolniczej.

Przyrodnicze obszary chronione zajmują 40,70% powierzchni gminy. Składają się na nią fragment Parku Krajobrazowego „Dolina Słupi”, dwa użytki ekologiczne oraz 28 pomników przyrody.

Problemy rozwoju infrastruktury technicznej w gminie są następujące:

1. niewystarczające wyposażenie obszaru gminy infrastrukturę komunalną (sieci kanalizacyjne, sieci wodociągowe) oraz brak rozwiązań infrastrukturalnych (sieć gazowa), brak zorganizowanego systemu gromadzenia i unieszkodliwiania odpadów stałych, w tym odpadów niebezpiecznych;
2. niezadawalająca jakość wody pitnej;
3. niedostatecznie rozwinięty system odprowadzania i oczyszczania wód deszczowych, szczególnie na obszarach funkcji produkcyjnej i usługowej;
4. brak rezerwy terenu pod realizację sieci uzbrojenia dla obecnych i nowych struktur przestrzennych;
5. wzrastające zagrożenie bezpieczeństwa ruchu drogowego i ruchu pieszego;
6. zły stan techniczny dróg gminnych.

Gmina zajmuje obszar o powierzchni 30 002 ha. Obszar ten stanowi 13% powierzchni powiatu słupskiego i 1,16% powierzchni województwa pomorskiego. Jest drugą

pod względem obszaru gminą w powiecie słupskim. Ludność gminy zamieszkuje w 45 miejscowościach. Obszar gminy podzielony jest na 20 sołectw.

Uwarunkowania społeczne Gminy Dębica Kaszubska

Na uwarunkowania społeczne składają się czynniki demograficzne, zatrudnienie i bezrobocie, pomoc społeczna, rozwój szkolnictwa, mieszkalnictwo, bezpieczeństwo oraz kultura i rekreacja.

Ludność gminy liczy 9,8 tysiąca mieszkańców. Zamieszkują oni w 45 miejscowościach. Obszar gminy podzielony jest na 20 sołectw. Ludność gminy stanowi 10,2% ludności powiatu słupskiego i 0,4 % ludności województwa pomorskiego. Na tle wiejskich gmin powiatu słupskiego, gmina Dębica Kaszubska należy do gmin średnio zaludnionych - 32 osoby na 1 km². Do największych wsi należą : Dębica Kaszubska 3378 osób, Budowo- 829 osób, Motarzyno -731 osób oraz Gogolewo, Borzęcino, Niepogłędzie- powyżej 300 osób. Najbardziej dynamiczny rozwój ludnościowy obserwuje się w miejscowościach: Dębica Kaszubska, Gogolewo, Niepogłędzie. W gminie od lat utrzymuje się jeden z najwyższych w powiecie wskaźników przyrostu naturalnego, a także dodatnie saldo migracji.

Rynek pracy w Gminie Dębica Kaszubska zdominowany jest przez problem bezrobocia. Zjawisko to w ostatnim dziesięcioleciu cechowała spora zmienność w zakresie liczby bezrobotnych i struktury tego zjawiska.

Struktura bezrobocia według wykształcenia w gminie odpowiada tendencji w powiecie słupskim i jak wynika ze statystyk, rośnie systematycznie liczba bezrobotnych z wyższym i średnim wykształceniem przy malejącej liczbie osób bezrobotnych z wykształceniem zasadniczym i niższym.

Poważnym problemem staje się również grupa osób pozostających bez pracy powyżej 12 miesięcy, a więc trwale bezrobotnych. Aktualnie grupa bezrobotnych pozostających bez pracy powyżej 12 miesięcy stanowi ponad 59% ogółu bezrobotnych.

Istotnym elementem w ocenie rynku pracy w Gminie Dębica Kaszubska są osoby niepełnosprawne. Do tej kategorii zalicza się 1471 osób, z czego prawnie niepełnosprawnymi jest 1041 osób, a 430 osób czuje się biologicznie niepełnosprawna, z czego do aktywności zawodowej przyznaje się 366 osób. Biorąc pod uwagę ogólną liczbę mieszkańców gminy osoby niepełnosprawne stanowią ok. 14%. To dość duży odsetek zjawiska, ale o charakterze typowym dla gmin rolniczych.

Na terenie Gminy funkcjonują trzy niepubliczne Zakłady Opieki Zdrowotnej, tj. w Dębicy Kaszubskiej, Borzęcinie i Budowie.

W celu ułatwienia pacjentom dostępu do opieki specjalistycznej organizowane są konsultacje: urologiczne, kardiologiczne, onkologiczne.

Samorząd terytorialny Gminy Dębica Kaszubska prowadzi 3 szkoły podstawowe, 1- gimnazjum i 1- przedszkole. Oprócz tego, na terenie gminy funkcjonuje jeden zespół szkół prowadzony przez Stowarzyszenie Przyjaciół Niepogłędzia i Gałęziowa „SPERANDA”. Prawie wszystkie szkoły prowadzą dożywianie w ramach finansowania ze środków Gminnego Ośrodka Pomocy Społecznej, Urzędu Gminy oraz prywatnych sponsorów.

Na terenie gminy znajdują się:

- 1) Gminny Ośrodek Kultury z siedzibą w Dębicy Kaszubskiej (obiekt z dogodnym wejściem dla osób niepełnosprawnych);
- 2) Gminna Biblioteka Publiczna z siedzibą w Dębicy Kaszubskiej z filią w Budowie;
- 3) 11 świetlic wiejskich;
- 4) 16 boisk sportowych.

Uwarunkowania gospodarcze Gminy Dębica Kaszubska

Na uwarunkowania gospodarcze gminy składają się takie czynniki jak przemysł oraz rolnictwo i obszary wiejskie.

Gmina Dębica Kaszubska pełni rolę ośrodka administracyjno-usługowego dla całego obszaru gminy. Gmina Dębica Kaszubska jest gminą o charakterze rolniczo - leśnym. Według danych ewidencji działalności gospodarczej prowadzonej przez Urząd Gminy w Dębicy Kaszubskiej w 2004 r. zarejestrowanych było 440 osób fizycznych prowadzących działalność gospodarczą. Jest ona zróżnicowana i rozdrobniona – najliczniejszą grupę stanowi branża: handel i naprawy oraz przetwórstwo przemysłowe.

Największym zakładem przemysłowym w Dębicy Kaszubskiej jest garbarnia SPV Sp. z o.o. Zakłady Garbarskie w Dębicy Kaszubskiej posiadają linię technologiczną do garbowania i farbowania skór zwierząt futerkowych. Poza Zakładami garbarskimi w Dębicy Kaszubskiej istnieją: Alutech, Pryzmat, Przedsiębiorstwo Produkcji cukierniczej „Diana”.

Na terenie gminy panują ogólnie średnio korzystne warunki dla produkcji rolnej. Przed okresem transformacji gospodarka rolna gminy prowadzona była głównie w oparciu o wieloprzestrzenne rolnictwo uspołecznione. Jego upadek, w połączeniu z recesją gospodarczą przyczynił się do kryzysu przetwórstwa rolnego i usług rolniczych powodując na obszarze gminy spadek produkcji rolnej oraz wzrost strukturalnego bezrobocia wśród ludności wiejskiej. Rozpad istniejących struktur organizacyjnych byłych Państwowych Gospodarstw Rolnych nie spowodował widocznych zmian w strukturze przestrzennej gospodarstw, a wieloletnie dzierżawy gruntów utrwaliły wielkoobszarowy charakter gospodarowania rolniczego.

Rolnictwo jest jednak wciąż podstawową formą gospodarowania na terenie Gminy Dębica Kaszubska. Dominuje roślinny kierunek produkcji. W północnej części obszaru prowadzona jest intensywna uprawa ziemniaków. Hodowla zwierząt gospodarskich odbywa się na niewielką skalę, głównie w gospodarstwach indywidualnych. Niedostatecznie rozwinięte jest przetwórstwo rolne i obsługa rolnictwa.

Uwarunkowania przyrodnicze i turystyczne Gminy Dębica Kaszubska

Na uwarunkowania przyrodnicze i turystyczne składa się rozwój turystyki i agroturystyki oraz stan zasobów historycznych i kulturowych w gminie.

Położenie gminy w niedalekim sąsiedztwie 100- tysięcznego miasta, bogactwo łatwo dostępnych i przyjaznych dla rekreacji jezior, gęsta sieć rzek i cieków wodnych, duże obszary leśne obfitujące w grzyby i jagody- stwarza ogromną szansę dla wykorzystania jej terytorium dla osadnictwa rekreacyjnego, wypoczynku weekendowego i rozwoju agroturystyki. Gmina może stać się miejscem rozwoju alternatywnych form rekreacji, w stosunku do spędzania czasu na zatłoczonych plażach i gwarnych promenadach nadmorskich kurortów. Będzie to zarówno turystyka kwalifikowana – kajakarstwo, wędkarstwo, obserwacja ptaków, czy jazda konna, jak też ta realizowana w najbardziej popularnych formach czynnego wypoczynku- wycieczek pieszych, rowerowych i grzybobrania, a także biernego relaksu, wyciszenia i ucieczki od codziennego stresu. Wykorzystanie tej szansy warunkowane jest jednak nasyceniem przestrzeni gminy w infrastrukturę turystyczną – stacje kajakowe i wędkarski, kolejne ścieżki rowerowe i szlaki piesze, a także miejsca odpoczynku, pokrzepienia i atrakcyjnego spędzania czasu. Dobrym oraz cieszącym się popularnością przykładem takiego zagospodarowania jest zespół ośrodków w Krzyni i Krzyncie.

Największym atutem przyrodniczym gminy jest niewątpliwie obszar położony w granicach Parku Krajobrazowego Dolina Słupi. Jego naturalna atrakcyjność wzrasta, w wyniku dynamicznych działań promocyjnych, realizowanych przez Dyрекcję Parku. Ich przykładem mogą być oddane do użytku i projektowane ścieżki przyrodnicze, a także bogata oferta wydawnictw informacyjnych i popularyzujących walory przyrodnicze Parku.

Agroturystyka i turystyka wiejska to kolejna szansa dla gminy. Dla jej realizacji należy jednak przywracać wartość przestrzeni kulturowej oraz przyrodniczej miejscowości, kształtować wrażliwość mieszkańców na estetykę otoczenia i umożliwić im nabycie umiejętności pozyskiwania gości i właściwej nad nimi opieki.

Szansą dla rozwoju turystyki jest także bogate dziedzictwo historyczne gminy. Na pierwszym miejscu trzeba wymienić zespół elektrowni wodnych i towarzyszących im unikatowych budowli inżynierskich. By jednak została ona zrealizowana, niezbędne jest powstrzymanie degradacji i zagospodarowanie założeń dworsko-parkowych i zabytkowych

cmentarzy, zabezpieczenie i udostępnienie atrakcyjnych obiektów oraz połączenie ich trasami turystyki kulturowej¹.

¹ Por. *Strategia Rozwoju, Społeczno – Gospodarczego Gminy Dębica Kaszubska* przyjęta Uchwałą Nr XI/68/1999 Rady Gminy Dębica Kaszubska z dnia 17.09.1999 r., *Plan Rozwoju Lokalnego Gminy Dębica Kaszubska* przyjęty Uchwałą Nr XXII/116/2004 Rady Gminy Dębica Kaszubska z dnia 12.07.2004 r., *Program Ochrony Środowiska Gminy Dębica Kaszubska* przyjęty Uchwałą Nr XXI/109/2004 Rady Gminy Dębica Kaszubska z dnia 24.06.2004 r.

4. Wizja i misja sołectwa

Wizja sołectwa:

„Sołectwo Budowo to miejscowość, w której gospodarzni mieszkańcy, kreują nową, lepszą rzeczywistość”

Misja sołectwa: (tzn. droga jaką należy pokonać, aby osiągnąć wizję)

„Ciężką pracą i wytrwałością we wspólnym realizowaniu celów społeczność lokalna zmierzać będzie do stworzenia godnych warunków dla siebie i dla pokoleń”

5. Analiza SWOT – ocena mocnych i słabych stron sołectwa Budowo

Mocne strony	Słabe strony
<ol style="list-style-type: none"> 1. Atrakcyjna okolica - walory krajoznawcze i przyrodnicze. 2. Wiele miejsc do zagospodarowania. 3. Bogactwo runa leśnego (jagody, grzyby). 4. Cisza, nieskażone środowisko. 5. Dogodny dojazd, duża dostępność komunikacyjna 6. Obiekty zabytkowe 7. Dostępność usług 8. Prężnie działająca świetlica wiejska, stowarzyszenie OSP. 9. Imprezy organizowane przez Sołtysa i Radę Sołecką oraz Stowarzyszenia. 10. Zakład Opieki Zdrowotnej 11. Bardzo duże zaangażowanie mieszkańców w prace na rzecz środowiska i wspólnie podejmowanych przedsięwzięć. 12. Duży potencjał społeczny – chęć do działania, szczególnie młodzieży 	<ol style="list-style-type: none"> 1. Niedostateczna infrastruktura techniczna (zły stan techniczny dróg,). 2. Sieć wodociągowa i kanalizacyjna wymagająca modernizacji, 3. Brak bazy turystycznej, gastronomicznej, usług dla rozwoju turystyki, wyznaczonych tras turystycznych 4. Brak obiektów rekreacyjno-sportowych. 5. Brak sprzętu sportowego i kulturalnego 6. Wysokie bezrobocie. 7. Patologie społeczne. 8. Zubożenie społeczeństwa 9. Ucieczka młodych, przedsiębiorczych mieszkańców 10. Brak kapitału własnego na rozwój. 11. Niedostateczna dbałość o estetykę wsi i środowisko (odpady) przez część mieszkańców. 12. Niska estetyka niektórych posesji 13. Niskie wykształcenie 14. Niedostateczna liczba lokalnych podmiotów gospodarczych 15. Roszczeniowe postawy części mieszkańców

Szanse	Zagrożenia
<ol style="list-style-type: none"> 1. Moda na turystykę wiejską 2. Możliwość otrzymania wsparcia finansowego z UE na rozwój przedsiębiorczości i poprawę jakości życia 3. Możliwości oddolnego kreowania rozwoju wsi oraz jego finansowania (RPO, PROW 2007-2013, Program Leader) 4. Zewnętrzni inwestorzy 5. Dziedzictwo kulturowe 	<ol style="list-style-type: none"> 1. Wzrost konkurencyjności miast pod względem rynku pracy i jakości życia 2. Recesja gospodarcza w kraju i Europie 3. Duża konkurencja w ubieganiu się o środki finansowe w gminie i kraju 4. Brak wystarczających środków własnych na poziomie wsi, na inicjatywy społeczne wewnątrz wsi 5. Postępująca degradacja środowiska naturalnego

6. Cele rozwoju i projektowane przedsięwzięcia

Cel strategiczny 1 - Poprawa stanu infrastruktury sołectwa	Cel strategiczny 2 – Podniesienie poziomu wiedzy i umiejętności mieszkańców
<p>1.1 Cel szczegółowy – Poprawa stanu infrastruktury technicznej sołectwa</p> <p>1.1.1 Budowa sieci kanalizacyjnej i wodociągowej wraz z przyłączami</p> <p>1.1.2 Poprawa stanu technicznego dróg gminnych</p> <p>1.1.3 Remont kościoła w Budowie</p> <p>1.1.4 Budowa infrastruktury teleinformatycznej</p> <p>1.1.5 Budowa parkingu</p> <p>1.2 Cel szczegółowy – Poprawa stanu infrastruktury społecznej sołectwa</p> <p>1.2.1 Utworzenie dwóch placów zabaw i rekreacji</p> <p>1.2.2 Modernizacja i adaptacja Domu Ludowego w Budowie</p> <p>1.2.3 Budowa zaplecza sanitarnego na boisku sportowym.</p> <p>1.2.4 Remont świetlicy wiejskiej i obiektu dydaktycznego wraz z wyposażeniem</p> <p>1.2.5 Założenie ogrzewania remizy strażackiej</p> <p>1.3 Cel szczegółowy – Poprawa stanu infrastruktury turystycznej sołectwa</p> <p>1.3.1 Poprawa estetyki sołectwa – zagospodarowanie placu w centrum wsi i na osiedlu popegerowskim.</p> <p>1.3.2 Wyznaczenie, oznakowanie i promocja szlaków turystycznych</p>	<p>2.1. Przeprowadzenie kursów, szkoleń z zakresu turystyki wiejskiej, w tym agroturystyki, obsługi ruchu turystycznego, poprawy estetyki wsi, rzemiosła, kuchni regionalnej – według zapotrzebowania mieszkańców</p> <p>2.2. Rozwój działalności gospodarczej gospodarstw rolnych i w mikroprzedsiębiorstwach – kursy i szkolenia, w tym z zakresu możliwości wsparcia finansowego</p> <p>2.3. Stworzenie warunków do rozwoju kulturalnego, wyrównania dysproporcji rozwojowych – kursy komputerowe, tańca, języków obcych, grupy teatralnej itp. – według zapotrzebowania mieszkańców</p> <p>2.4 Popularyzacja sportu, rekreacji i integracja mieszkańców</p> <p>2.5. Wyjazdy studyjne z zakresu dobrych praktyk</p>

W planie zamieszczono również przedsięwzięcia realizowane przez gminę bądź inne podmioty.

7. Opis planowanych zadań inwestycyjnych i przedsięwzięć aktywizujących społeczność sołectwa Budowo na lata 2009-2016 w kolejności wynikającej z przyjętych priorytetów rozwoju

1. Cel strategiczny – Poprawa stanu infrastruktury sołectwa

1.1 Cel szczegółowy – Poprawa stanu infrastruktury technicznej sołectwa

1.1.1. Budowa sieci kanalizacyjnej i wodociągowej wraz z przyłączami

Cel: Poprawa warunków życia mieszkańców, poprawa jakości wody, poprawa atrakcyjności turystycznej i osiedleńczej miejscowości, poprawa środowiska naturalnego

Uzasadnienie: Nie wszystkie gospodarstwa domowe we wsi posiadają przyłącza do sieci kanalizacyjnej i wodociągowej, a istniejąca infrastruktura nie zapewnia odpowiedniej jakości usług w tym zakresie. Dodatkowo stan techniczny oczyszczalni ścieków jest katastroficzny, dlatego też ścieki zostaną przerzucone do oczyszczalni ścieków w Dębnicy Kaszubskiej. Poprawa warunków bytowych w tym zakresie stanowi jedną z podstawowych potrzeb mieszkańców wsi. Zapewnienie dostępu do sieci wodociągowej i kanalizacyjnej nie tylko poprawi jakość życia mieszkańców, ale również przyczyni się w dużym stopniu do poprawy stanu środowiska naturalnego i rozwoju usług turystycznych.

Termin realizacji: lata 2009 - 2010

Koszt ogółem: 2 300 000 zł

Źródła finansowania: budżet gminy, środki Unii Europejskiej w ramach Regionalnego Programu Operacyjnego dla Województwa Pomorskiego na lata 2007 - 2013, Agencja Nieruchomości Rolnych, Wojewódzki Fundusz Ochrony Środowiska i Gospodarki Wodnej.

1.1.2. Poprawa stanu technicznego dróg gminnych

Cel: Poprawa infrastruktury drogowej na terenie sołectwa, poprawa bezpieczeństwa mieszkańców i użytkowników dróg, poprawa estetyki wsi.

Uzasadnienie: Jednym z przedsięwzięć, które wymagają realizacji jest poprawa stanu technicznego dróg. Zadanie to ma bardzo duże znaczenie dla prawidłowego funkcjonowania mieszkańców. Stan dróg w miejscowości Budowo wymaga przeprowadzenia prac remontowych w zakresie poprawy nawierzchni drogowej.

Termin realizacji: lata 2012 - 2013

Koszt ogółem: szacunkowa wartość inwestycji 900 000 zł

Źródła finansowania: budżet gminy, Zarząd Dróg Powiatowych w Słupsku (droga powiatowa), Agencja Nieruchomości Rolnych (drogi przejęte z zasobu ANR), środki z budżetu Unii Europejskiej

1.1.3. Remont kościoła w Budowie

Cel: Ochrona i konserwacja zabytku, nadanie mu nowych funkcji

Uzasadnienie: Planowane do realizacji przedsięwzięcie zlokalizowane zostanie na działce nr 225 – obręb ewidencyjny Budowo, gmina Dębica Kaszubska. Polegać będzie ono na wykonaniu prac budowlanych i konserwatorskich w Kościele parafialnym p.w. Najświętszej Marii Panny Królowej Polski w Budowie.

W ramach planowanego przedsięwzięcia planuje się wykonać tynki wewnętrzne oraz prace konserwatorskie polegające na odrestaurowaniu sufitu w kościele.

Na chwilę obecną stan przedmiotowego kościoła wymaga podjęcia działań zapewniających wszystkim parafianom możliwość korzystania z obiektu w sposób bezpieczny.

Termin realizacji: lata 2009 - 2010

Koszt ogółem: szacunkowa wartość 220 000 zł

Źródła finansowania: budżet gminy, środki parafialne, środki z Unii Europejskiej w ramach Regionalnego Programu Operacyjnego Rozwoju Regionalnego dla Województwa Pomorskiego na lata 2007 - 2013

1.1.4. Budowa infrastruktury teleinformatycznej

Cel: Wyrównywanie dysproporcji miasto – wieś, poprawa jakości życia na terenach wiejskich, wyrównywanie szans edukacyjnych, przeciwdziałanie wykluczeniu cyfrowemu

Uzasadnienie: W dzisiejszych czasach dostęp do usług teleinformatycznych powinien być podstawowym i ogólnodostępnym dobrem skierowanym do wszystkich mieszkańców. Obecnie w miejscowości Budowo nie ma możliwości stworzenia infrastruktury teleinformatycznej bazującej na stabilnym i stałym połączeniu do globalnej sieci informatycznej. Taka sytuacja tworzy ogromną przepaść pomiędzy mieszkańcami Budowa, a mieszkańcami innych miejscowości, w których dostęp do Internetu jest powszechny. W szczególności dotyczy to nierównych szans w zakresie dostępu do wiedzy, edukacji, informacji, pracy a także rozrywki.

Termin realizacji: lata 2011 - 2012

Koszt ogółem: szacunkowa wartość 360 000 zł

Źródła finansowania: budżet gminy, środki Unii Europejskiej w ramach Regionalnego Programu Operacyjnego dla Województwa Pomorskiego na lata 2007 - 2013

1.1.5. Budowa parkingu

Cel: Poprawa bezpieczeństwa mieszkańców, wzrost atrakcyjności turystycznej miejscowości

Uzasadnienie: Na terenie miejscowości Budowo zlokalizowany jest plac, na którym możliwa jest realizacja zadania polegającego na budowie parkingu. Konieczne jest utwardzenie i oznakowanie terenu. Budowa parkingu przyczyni się do poprawy bezpieczeństwa

mieszkańców, uporządkowania samochodów, których kierowcy parkują na chodnikach, drogach jak i terenach zielonych.

Termin realizacji: rok 2011

Koszt ogółem: szacunkowa wartość 60 000 zł

Źródła finansowania: budżet gminy, środki sołeckie, środki Unii Europejskiej w ramach Programu LEADER, sponsorzy i mieszkańcy

1. Cel strategiczny – Poprawa stanu infrastruktury sołectwa

1.2. Cel szczegółowy – Poprawa stanu infrastruktury społecznej sołectwa

1.2.1. Utworzenie dwóch placów zabaw i rekreacji

Cel: Integracja społeczna, aktywizacja społeczności lokalnej w tym dzieci i młodzieży, wyrównywanie szans dzieci z terenów wiejskich.

Uzasadnienie: Realizacja przedsięwzięcia ma priorytetowe znaczenie dla mieszkańców sołectwa Budowo. Utworzenie placów zabaw i rekreacji na terenie sołectwa umożliwi najmłodszym mieszkańcom czynny i wszechstronny rozwój zarówno fizyczny jak i umysłowy. Aktywność fizyczna, zwłaszcza w miejscu do tego przystosowanym, na świeżym powietrzu i w gronie rówieśników, należy do ulubionych zajęć dzieci przy równoczesnym bardzo korzystnym oddziaływaniu na rozwój młodego pokolenia. Rozwój przez zabawę stanowi nieodzowny element w procesie wychowawczym dzieci i młodzieży. W chwili obecnej możliwość takiego rozwoju jest mocno ograniczona, gdyż na terenie tak dużego sołectwa nie ma żadnego placu zabaw, który spełniałby jakiegokolwiek podstawowe normy bezpieczeństwa. W ramach tego przedsięwzięcia zaplanowano utworzenie placów zabaw i rekreacji w pełni wyposażonych i gwarantujących bezpieczne użytkowanie, zapewnione przez certyfikowane elementy konstrukcji.

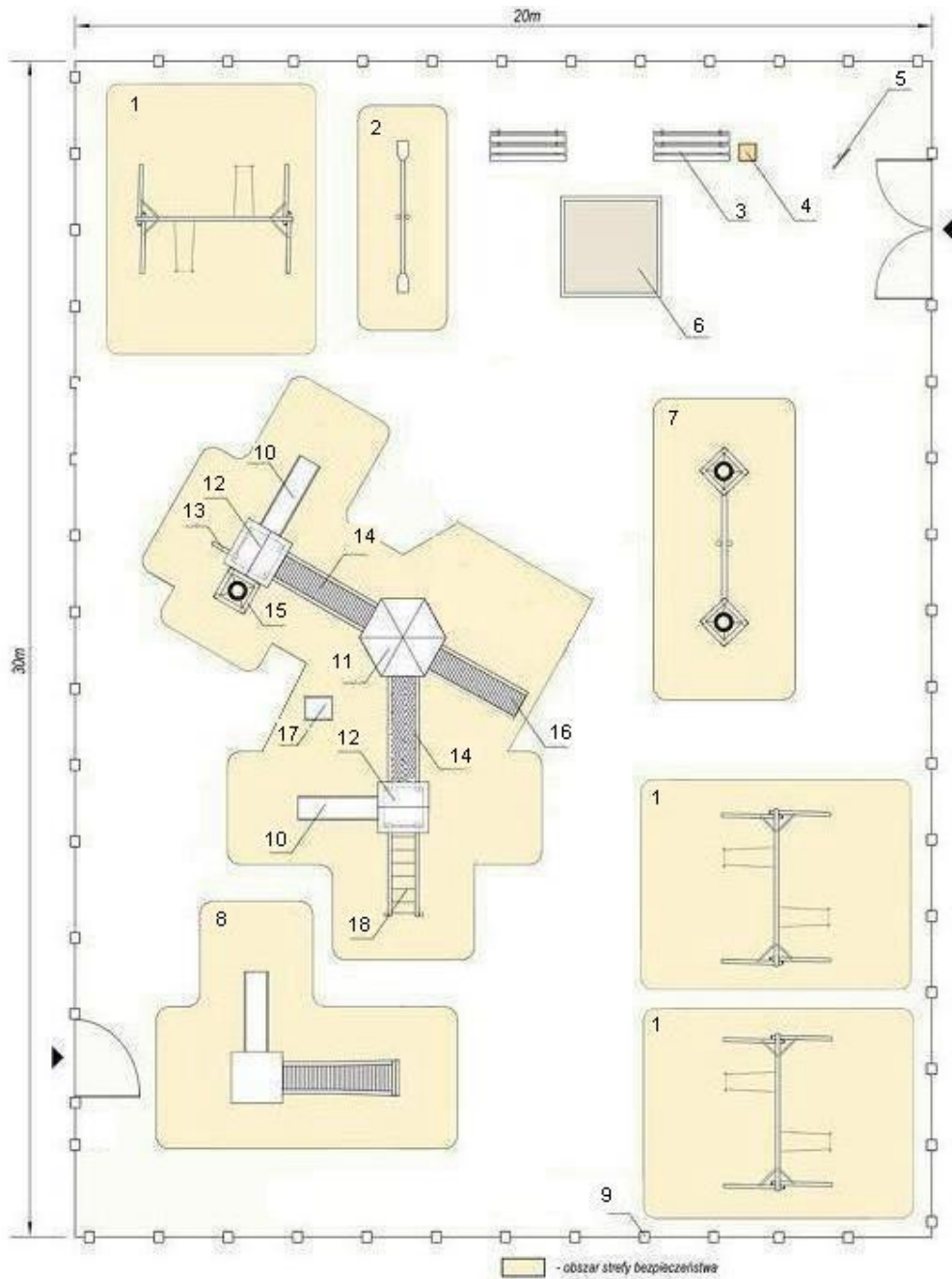
W ramach planowanego do realizacji przedsięwzięcia przewidziano utworzenie dwóch placów zabaw i rekreacji na terenie sołectwa Budowo.

Obydwie lokalizacje zostały zaplanowane w taki sposób aby stanowiły dogodny dostęp dla wszystkich mieszkańców sołectwa. Pierwsza lokalizacja została wybrana w bliskim sąsiedztwie szkoły podstawowej, a druga w sąsiedztwie bloków mieszkalnych.

W ramach tych placów zabaw i rekreacji zostaną zamontowane elementy przedstawione w zestawieniu tabelarycznym i na planie sytuacyjnym zamieszczonym poniżej.

Lp.	Wykaz elementów placów zabaw i rekreacji	Ilość
1.	Huśtawka dziecienna z dwoma siedziskami.	3
2.	Huśtawka wagowa	1
3.	Komplet dwóch ław ze stołem	2
4.	Kosz na odpady	1
5.	Tablica regulaminowa	1
6.	Piaskownica	1
7.	Zestaw zręcznościowy z pajęczyną	1
8.	Lokomotywa ze zjeżdżalnią	1
9.	Ogrodzenie 100 cm	3
10.	Ślizg	2
11.	Wieża sześciokątna	1
12.	Wieża czterokątna	2
13.	Drabina łańcuchowa	1
14.	Most na łańcuchach	2
15.	Zestaw zręcznościowy z opon	1
16.	Podest wejściowy	1
17.	Bujawka na sprężynie	1
18.	Drabina pochyła	1

Plan sytuacyjny placów zabaw i rekreacji .



PLAC ZABAW
plan sytuacyjny
ZESTAW 3

Termin realizacji: lata 2009 - 2010

Koszt ogółem: szacunkowa wartość 42 780 zł

Źródła finansowania: budżet gminy, środki Unii Europejskiej w ramach Programu Rozwoju Obszarów Wiejskich „Odnowa i Rozwój Wsi”

1.2.2. Modernizacja i adaptacja Domu Ludowego w Budowie

Cel: Integracja społeczna, aktywizacja społeczności lokalnej w tym dzieci i młodzieży, wzrost aktywności kulturalnej

Uzasadnienie: Głównym celem przedsięwzięcia jest wyremontowanie budynku lokalnego domu kultury w miejscowości Budowo i tym samym reaktywowanie działalności prężnie funkcjonującego przed laty obiektu kulturowego. Głównym problemem jest przede wszystkim bardzo zły stan techniczny budynku lokalnego domu kultury, a zwłaszcza pomieszczeń, uniemożliwiający prowadzenie zajęć. Stan techniczny budynku stanowią zagrożenie dla uczestników zajęć kulturalnych.

Termin realizacji: lata 2009 - 2010

Koszt ogółem: szacunkowa wartość 400 000 zł

Źródła finansowania: budżet gminy, środki Unii Europejskiej w ramach Regionalnego Programu Operacyjnego dla Województwa Pomorskiego na lata 2007 – 2013 (Działanie 9.3)

1.2.3. Budowa zaplecza sanitarnego na boisku sportowym

Cel: Aktywizacja sportowa mieszkańców, poprawa stanu zdrowia mieszkańców, kształtowanie postaw zdrowego współzawodnictwa, wyrównywanie szans dzieci i młodzieży z terenów wiejskich

Uzasadnienie: Poważnym problemem dla mieszkańców wsi, zwłaszcza dla dzieci i młodzieży jest brak odpowiedniej infrastruktury na istniejącym boisku sportowym. Brak zaplecza sanitarnego, tj budynku szatni wraz z węzłem sanitarnym przyczynia się w znaczny sposób do ograniczenia właściwego rozwoju młodego pokolenia. Dzieci i młodzież nie mając możliwości do aktywnego spędzania wolnego czasu, gdyż brak infrastruktury nie pozwala w pełni wykorzystać istniejące boisko sportowe.

Termin realizacji: rok 2010

Koszt ogółem: szacunkowa wartość 180 000 zł

Źródła finansowania: budżet gminy środki Unii Europejskiej

1.2.4. Remont świetlicy wiejskiej i obiektu dydaktycznego wraz z doposażeniem

Cel: Integracja społeczna, aktywizacja społeczności lokalnej w tym dzieci i młodzieży, podniesienia jakości infrastruktury edukacyjnej

Uzasadnienie: Funkcjonująca we wsi świetlica wiejska i obiekt dydaktyczny są zarówno w złym stanie technicznym jak i słabo wyposażone. Stanowią one w chwili obecnej główne miejsce spotkań mieszkańców miejscowości, integracji społecznej oraz miejsce spędzania wolnego czasu dla mieszkańców. Ponadto pełnią funkcję dydaktyczną, umożliwiając najmłodszym korzystanie z nauki. Przeprowadzenie remontu pomieszczeń, oraz ich doposażenie pozwoli na stworzenie bardziej atrakcyjnych form spędzania w niej wolnego czasu i bardziej efektywnej realizacji procesu dydaktycznego.

Termin realizacji: lata 2012 - 2013

Koszt ogółem: szacunkowa wartość 150 000 zł

Źródła finansowania: budżet gminy, środki sołeckie, środki Unii Europejskiej, sponsorzy i mieszkańcy.

1.2.5. Założenie ogrzewania remizy strażackiej

Cel: Aktywizacja mieszkańców, poprawa bezpieczeństwa, integracja mieszkańców, wzmocnienie więzi sąsiedzkich

Uzasadnienie: Funkcjonowanie remizy strażackiej ma bardzo duże znaczenie, nie tylko ze względów bezpieczeństwa mieszkańców i ich mienia, ale także pod względem kulturowy. Działające przy remizie stowarzyszenie OSP w sposób czynny wpływa na wiele inicjatyw, realizowanych na terenie sołectwa. Ze względu na duże znaczenie obiektu niezbędne jest przeprowadzenie prac remontowo – budowlanych w celu założenia ogrzewania. W chwili obecnej, nieogrzewane pomieszczenia przyczyniają się do pogorszenia stanu technicznego całego obiektu tj. zawilgocenia, zagrzybienia, pęknięcia.

Termin realizacji: rok 2012

Koszt ogółem: szacunkowa wartość 80 000 zł

Źródła finansowania: budżet gminy, program LEADER, sponsorzy

1. Cel strategiczny – Poprawa stanu infrastruktury sołectwa

1.3 Cel szczegółowy – Poprawa stanu infrastruktury turystycznej sołectwa

1.3.1 Poprawa estetyki sołectwa – zagospodarowanie placu w centrum wsi i na osiedlu popegeerowskim

Cel: Poprawa estetyki wsi, poprawa jakości życia mieszkańców.

Uzasadnienie: Centrum wsi Budowo stanowi reprezentacyjne miejsce, które odwiedza bardzo duża ilość zarówno mieszkańców wsi jak i przyjezdnych turystów. Centrum miejscowości stanowi swoistą wizytówkę mieszkańców, dlatego też zagospodarowanie placu jest priorytetowym przedsięwzięciem do realizacji. Dodatkowo drugim reprezentacyjnym miejscem jest osiedle popegeerowskie, które również wymaga poprawy estetyzacji. Prace nad poprawą estetyki sołectwa wykonują mieszkańcy wspólnym wysiłkiem. Zlikwidowane

zostaną dzięki zakrzewienia i chaszczce, które negatywnie wpływają na ogólny obraz miejscowości. Ponadto planuje się wspólnymi siłami i dzięki środkom zewnętrznym zakup i własne nasadzenie wartościowych krzewów, drzew i kwiatów, które poprawią estetykę wsi. Prace prowadzone na przedmiotowych placach zostaną prowadzone w taki sposób, aby nadać powyższym lokalizacjom charakter funkcjonalnych miejsc spotkań mieszkańców.

Termin realizacji: praca ciągła, lata 2009 - 2016

Koszt ogółem: 24 000 zł (corocznie po 3 000 zł)

Źródła finansowania: budżet gminy, środki sołeckie, środki mieszkańców, Fundacja Wspomagania Wsi, środki sponsorów

1.3.2 Wyznaczenie, oznakowanie i promocja szlaków turystycznych

Cel: Podniesienie atrakcyjności turystycznej wsi i gminy

Uzasadnienie: Biorąc pod uwagę rozwój miejscowości w kierunku turystycznym niezbędne jest wyznaczenie, oznakowanie i promocja szlaków turystycznych. W znacznym stopniu przyczyni się to do podniesienia atrakcyjności turystycznej wsi , a nawet całej gminy.

Termin realizacji: lata 2012 - 2016

Koszt ogółem: szacunkowa wartość 5 000 zł (po 1 000 zł rocznie)

Źródła finansowania: budżet gminy, Fundacja Partnerstwo dla Środowiska, środki sołeckie, środki sponsorów, środki innych fundacji

2. Cel strategiczny – Podniesienie poziomu wiedzy i umiejętności mieszkańców

2.1. Przeprowadzenie kursów, szkoleń z zakresu turystyki wiejskiej, w tym agroturystyki, obsługi ruchu turystycznego, poprawy estetyki wsi, rzemiosła, kuchni regionalnej – według zapotrzebowania mieszkańców

Cel: Podniesienie poziomu wiedzy mieszkańców sołectwa w zakresie turystyki wiejskiej i działalności okołoturystycznej, nabycie nowych umiejętności i kompetencji.

Uzasadnienie: Możliwość rozwoju turystyki na terenie wsi uzależnione jest nie tylko od możliwości jakie stwarza otoczenie, ukształtowanie terenu i bogactwo flory i fauny. Istotne jest przygotowanie mieszkańców do realizacji zadań związanych z turystyką. Dlatego też przewidziano cykl szkoleń i kursów, które dadzą mieszkańcom podstawy do prowadzenia działalności związanej z obsługą ruchu turystycznego i kształtowania wizerunku miejscowości jako atrakcyjnego miejsca wypoczynku i rekreacji.

Termin realizacji: lata 2009 – 2016 (realizacja ciągła według zapotrzebowania mieszkańców)

Koszt ogółem: szacunkowa wartość 16 000 zł (planuje się średnio przeznaczyć 2 000 zł rocznie na dokształcanie mieszkańców zgodnie z ich zapotrzebowaniem)

Źródła finansowania: budżet gminy, środki sołeckie i mieszkańców, budżet Powiatowego Urzędu Pracy, Program Operacyjny Kapitał Ludzki, Program Leader, PROW 2007-2013, inne.

2.2. Rozwój działalności gospodarczej gospodarstw rolnych i w mikroprzedsiębiorstwach – kursy i szkolenia, w tym z zakresu możliwości wsparcia finansowego

Cel: Aktywizacja zawodowa mieszkańców sołectwa, wdrażanie różnicowania działalności na terenach wiejskich.

Uzasadnienie: Przynależność Polski do Wspólnoty Europejskiej daje możliwości wspierania przedsiębiorczości jej mieszkańców. Wymaga to jednak podstawowej wiedzy na ten temat oraz umiejętności sięgania po środki wspólnotowe. Dlatego też przewidziano cykl szkoleń i kursów, które dostarczą podstawowej wiedzy i umiejętności sięgania po te środki szczególnie dla rolników i mikroprzedsiębiorców w celu poprawy i rozszerzenia działalności gospodarczej. Dodatkowo planuje się prowadzenie szkoleń, których celem będzie uświadomienie wagi współpracy pomiędzy przedsiębiorcami i wspierania gospodarki lokalnej i regionalnej.

Termin realizacji: lata 2009 – 2016 (realizacja ciągła według zapotrzebowania mieszkańców)

Koszt ogółem: szacunkowa wartość 16 000 zł (planuje się średnio przeznaczyć 2 000 zł rocznie na doksztalcanie mieszkańców zgodnie z ich zapotrzebowaniem)

Źródła finansowania: budżet gminy, środki sołeckie i mieszkańców, budżet Powiatowego Urzędu Pracy, Program Operacyjny Kapitał Ludzki, Program Leader, PROW 2007-2013, inne

2.3. Stworzenie warunków do rozwoju kulturalnego, wyrównania dysproporcji rozwojowych – kursy komputerowe, tańca, języków obcych, grupy teatralnej itp. – według zapotrzebowania mieszkańców

Cel: Aktywizacja mieszkańców, podniesienie poziomu wiedzy i wykształcenia mieszkańców, wyrównywanie szans edukacyjnych i rozwojowych dzieci i młodzieży z terenów wiejskich.

Uzasadnienie: Celem niwelowania dysproporcji w rozwoju mieszkańców miast i wsi zaplanowano szkolenia i kursy, dzięki którym mieszkańcy wsi będą mogli zdobywać nowe umiejętności oraz korzystać z nowych, atrakcyjnych form spędzania wolnego czasu. Takie przedsięwzięcia mają na celu podniesienie wiedzy i umiejętności mieszkańców miejscowości Budowo, co przyczyni się do podniesienia atrakcyjności jako potencjalnego przyszłego pracownika.

Termin realizacji: lata 2009 – 2016 (realizacja ciągła według zapotrzebowania mieszkańców)

Koszt ogółem: szacunkowa wartość 24 000 zł (planuje się średnio przeznaczyć 3 000 zł rocznie na dokształcanie mieszkańców zgodnie z ich zapotrzebowaniem)

Źródła finansowania: budżet gminy, środki sołeckie i mieszkańców, budżet Powiatowego Urzędu Pracy, Program Operacyjny Kapitał Ludzki, Program Leader, PROW 2007-2013, inne

2.4. Popularyzacja sportu, rekreacji i integracja mieszkańców

Cel: Aktywizacja sportowa mieszkańców, poprawa stanu zdrowia, integracja mieszkańców, wyrównywanie szans dzieci i młodzieży z terenów wiejskich

Uzasadnienie: Biorąc pod uwagę realizację wcześniejszego przedsięwzięcia tj. Budowę kompleksu sportowego na istniejącym boisku sportowym, niezbędne jest prowadzenie kampani popularyzującej sport jako formy spędzania wolnego czasu. Głównym zamierzeniem tego typu imprez dla mieszkańców wsi jest ich integracja społeczna oraz zacieśnianie więzi międzysąsiedzkich.

Termin realizacji: lata 2009 – 2016 (realizacja ciągła według zapotrzebowania mieszkańców)

Koszt ogółem: szacunkowa wartość 24 000 zł (planuje się średnio przeznaczyć 1 500 zł na imprezę, czyli 3 000 zł rocznie, zgodnie z zapotrzebowaniem mieszkańców)

Źródła finansowania: budżet gminy, środki sołeckie i mieszkańców, Urząd Marszałkowski Województwa Pomorskiego, Program Operacyjny Kapitał Ludzki, Program Leader, PROW 2007-2013, fundacje i inne

2.5. Wyjazdy studyjne z zakresu dobrych praktyk

Cel: upowszechnianie dobrych wzorców, promocja sołectwa i gminy

Uzasadnienie: Bardzo dobrym sposobem na uzyskiwanie informacji, tworzenia pomysłów i sposobów rozwiązań zarówno projektowych jak i samej realizacji różnorodnych przedsięwzięć jest nauka na przykładzie. Stąd wyjazdy studyjne stanowią istotny element podnoszenia wiedzy z zakresu realizacji przedsięwzięć na obszarach wiejskich. W ramach tego przedsięwzięcia planuje się uczestnictwo mieszkańców sołectwa w wyjeździe do miejscowości, które w latach ubiegłych uzyskały dofinansowanie na realizację przedsięwzięć skierowanych na rozwój obszarów wiejskich.

Termin realizacji: lata 2009 – 2010 (po jednym wyjeździe w roku 2009 i w roku 2010)

Koszt ogółem: szacunkowa wartość 6 000 zł (po 3 000 zł na jeden wyjazd)

Źródła finansowania: budżet gminy, środki sołeckie i mieszkańców, sponsorzy, program LEADER

8. Szacunkowy budżet rozwoju sołectwa na lata 2009-2016

1 Cel strategiczny – Poprawa stanu infrastruktury sołectwa

Nr	Opis przedsięwzięcia	Wartość całkowita w zł	Wartość w poszczególnych latach w zł							
			2009	2010	2011	2012	2013	2014	2015	2016
1.1	Cel szczegółowy – Poprawa stanu infrastruktury technicznej sołectwa									
	1. Budowa sieci kanalizacyjnej i wodociągowej wraz z przyłączami.	2 300 000	1 150 000	1 150 000						
	2. Poprawa stanu technicznego dróg gminnych	900 000				450 000	450 000			
	3. Remont kościoła w Budowie	220 000	110 000	110 000						
	4. Budowa infrastruktury teleinformatycznej	360 000			180 000	180 000				
	5. Budowa parkingu	60 000			60 000					
1.2	Cel szczegółowy – Poprawa stanu infrastruktury społecznej sołectwa									
	1. Utworzenie dwóch placów zabaw i rekreacji	42 780	21 390	21 390						
	2. Modernizacja i adaptacja Domu Ludowego w Budowie	400 000	200 000	200 000						
	3. Budowa zaplecza sanitarnego na boisku sportowym	180 000		180 000						
	4. Remont świetlicy wiejskiej i obiektu dydaktycznego wraz z wyposażeniem	150 000				75 000	75 000			
	5. Założenie ogrzewania remizy strażackiej	80 000				80 000				
1.3	Cel szczegółowy – Poprawa stanu infrastruktury turystycznej sołectwa									
	1. Poprawa estetyki sołectwa – zagospodarowanie placu na osiedlu popegeerowskim	24 000	3 000	3 000	3 000	3 000	3 000	3 000	3 000	3 000
	2. Wyznaczenie, oznakowanie i promocja szlaków turystycznych	5 000				1 000	1 000	1 000	1 000	1 000
	Razem:	4 721 780	1 484 390	1 664 390	243 000	789 000	529 000	4 000	4 000	4 000

2 Cel strategiczny – Podniesienie poziomu wiedzy i umiejętności mieszkańców

Nr	Opis przedsięwzięcia	Wartość całkowita w zł	Wartość w poszczególnych latach w zł							
			2009	2010	2011	2012	2013	2014	2015	2016
2.1	Przeprowadzenie kursów, szkoleń z zakresu turystyki wiejskiej, w tym agroturystyki, obsługi ruchu turystycznego, poprawy estetyki wsi, rzemiosła, kuchni regionalnej – według zapotrzebowania mieszkańców	16 000	2 000	2 000	2 000	2 000	2 000	2 000	2 000	2 000
2.2	Rozwój działalności gospodarczej gospodarstw rolnych i w mikroprzedsiębiorstwach – kursy i szkolenia, w tym z zakresu możliwości wsparcia finansowego	16 000	2 000	2 000	2 000	2 000	2 000	2 000	2 000	2 000
2.3	Stworzenie warunków do rozwoju kulturalnego, wyrównania dysproporcji rozwojowych – kursy komputerowe, tańca, języków obcych, grupy teatralnej itp. – według zapotrzebowania mieszkańców	24 000	3 000	3 000	3 000	3 000	3 000	3 000	3 000	3 000
2.4	Popularyzacja sportu, rekreacji i integracja mieszkańców	24 000	3 000	3 000	3 000	3 000	3 000	3 000	3 000	3 000
2.5	Wyjazdy studyjne z zakresu dobrych praktyk	6 000	3 000	3 000						
	Razem:	86 000	13 000	13 000	10 000	10 000	10 000	10 000	10 000	10 000

3 Razem szacunkowy budżet rozwoju sołectwa na lata 2009-2016.

Nr	Cele	Wartość całkowita w zł	Wartość w poszczególnych latach w zł							
			2009	2010	2011	2012	2013	2014	2015	2016
1	Cel strategiczny 1 – Poprawa stanu infrastruktury sołectwa									
	1.1 Cel szczegółowy – Poprawa stanu infrastruktury technicznej sołectwa	3 840 000	1 260 000	1 260 000	240 000	630 000	450 000			
	1.2 Cel szczegółowy – Poprawa stanu infrastruktury społecznej sołectwa	852 780	221 390	401 390		155 000	75 000			
	1.3 Cel szczegółowy – Poprawa stanu infrastruktury turystycznej sołectwa	29 000	3 000	3 000	3 000	4 000	4 000	4 000	4 000	4 000
2	Cel strategiczny 2 – Podniesienie poziomu wiedzy i umiejętności mieszkańców	86 000	13 000	13 000	10 000	10 000	10 000	10 000	10 000	10 000
	Razem:	4 807 780	1 497 390	1 677 390	253 000	799 000	539 000	14 000	14 000	14 000

9. Zgodność Planu Rozwoju Miejscowości z dokumentami strategicznymi dotyczącymi rozwoju obszarów wiejskich

Cele określone w Planie Odnowy Miejscowości są komplementarne do dokumentów planistycznych na poziomie UE, kraju, regionu i gmin.

Na poziomie Unii Europejskiej najważniejszymi dokumentami rozwoju społeczno-gospodarczego są:

- Strategia Lizbońska,
- Dokumenty Programowe dotyczące Funduszy Strukturalnych,
- Dokumenty Programowe Wspólnej Polityki Rolnej,
- Dokumenty Programowe Wspólnej Polityki Rybackiej.

Cele i priorytety Strategii Rozwoju Kraju odpowiadają Strategii Lizbońskiej. Priorytetowe znaczenie w realizacji ww. strategii nadano zagadnieniom:

1. Ludność i przedsiębiorczość,
2. Rynek pracy,
3. Rozwój gospodarczy,
4. Kultura,
5. Infrastruktura,
6. Zróżnicowanie regionalne.

1. Dokumenty Wspólnot Europejskich dotyczące rozwoju obszarów wiejskich

- **Rozporządzenie Rady (WE) nr 1698/2005 z dnia 20 września 2005 r. w sprawie wsparcia rozwoju obszarów wiejskich przez Europejski Fundusz Rolny na rzecz Rozwoju Obszarów Wiejskich (EFRROW) (art. 4).**

Wsparcie rozwoju obszarów wiejskich przyczynia się do osiągnięcia następujących celów (a, b, c).

Cele:

Wsparcie rozwoju obszarów wiejskich przyczynia się do osiągnięcia następujących celów (art. 4):

- a) poprawy konkurencyjności rolnictwa i leśnictwa poprzez wspieranie restrukturyzacji, rozwoju i innowacji;
- b) poprawy środowiska naturalnego i terenów wiejskich poprzez wspieranie gospodarowania gruntami,

- c) poprawy jakości życia na obszarach wiejskich oraz popierania różnicowania działalności gospodarczej.

2. Dokumenty krajowe:

- **Program Rozwoju Obszarów Wiejskich na lata 2007-2013 (PROW 2007-2013), Ministerstwo Rolnictwa i Rozwoju Wsi, Warszawa, lipiec 2007.**

Oś 3 Poprawa jakości życia na obszarach wiejskich i różnicowanie gospodarki wiejskiej,

Oś 4 Leader – Aktywizacja mieszkańców obszarów wiejskich poprzez budowanie potencjału społecznego na wsi, zwiększenie potencjału zdobywania środków finansowych i ich wykorzystania, a także polepszenie zarządzania lokalnymi zasobami i ich waloryzacja.

W ramach osi 4 Leader realizowane będą działania przewidziane do realizacji w ramach osi 3, tj.:

- 17) Różnicowanie w kierunku działalności nierolniczej,
- 18) Tworzenie i rozwój mikroprzedsiębiorstw,
- 20) Odnowa i rozwój wsi;
a w ramach osi 4:
 - 21) wdrażanie lokalnych strategii rozwoju,
 - 22) wdrażanie projektów współpracy,
 - 23) funkcjonowanie lokalnej grupy działania.
- Małe projekty

(Gmina Dębница Kaszubska uczestniczy w realizacji Programu LEADER przez partnerstwo w LGD „Partnerstwo Dorzecza Słupi”).

- **Strategia Rozwoju Województwa Pomorskiego, Gdańsk, lipiec 2005 r. (Uchwała nr 587/XXXV/05 Sejmiku Województwa Pomorskiego z dnia 18 lipca 2005 r.).**

Wizja województwa pomorskiego w roku 2020:

„Województwo pomorskie 2020 roku to znaczący partner w Regionie Morza Bałtyckiego – region czystego środowiska, wysokiej jakości życia, rozwoju opartego na wiedzy, umiejętnościach, aktywności i otwartości mieszkańców, silnej i zróżnicowanej gospodarki, partnerskiej współpracy, atrakcyjnej i spójnej przestrzeni, a także kultywowania wielokulturowego dziedzictwa oraz tradycji morskich i solidarnościowych”.

Strategia obejmuje 14 celów strategicznych ujętych w ramach 3 priorytetów:

1. Konkurencyjność,
2. Spójność,
3. Dostępność.

Cele strategiczne są doprecyzowane przez opis kierunków działań przypisanych do każdego z celów.

Plan odnowy sołectwa realizuje w szczególności cele związane z rozwojem społeczeństwa obywatelskiego, kształtowaniem procesów społecznych dla poprawy jakości życia, lepszym dostępem do infrastruktury społecznej na obszarach strukturalnie słabych.

- **Regionalny Program Operacyjny dla Województwa Pomorskiego na lata 2007-2013.**

Celem strategicznym RPO WP jest:

„Poprawa konkurencyjności gospodarczej, spójności społecznej i dostępności przestrzennej województwa przy zrównoważonym wykorzystaniu specyficznych cech potencjału gospodarczego i kulturowego regionu oraz przy pełnym poszanowaniu jego zasobów przyrodniczych”.

Plan Odnowy Miejscowości realizowany będzie w szczególności w ramach działania 9.3 – Lokalne Inicjatywy Obywatelskie przewidzianego do realizacji w ramach Priorytetu 9 – Lokalna Infrastruktura Społeczna i Inicjatywy Obywatelskie. W ramach tego priorytetu niwelowane winny być dysproporcje przestrzenne w rozwoju wieś-miasto, w tym wspierane będą projekty dotyczące aktywizacji i integracji wspólnot lokalnych.

- **Cele strategiczne Lokalnej Strategii Rozwoju Partnerstwa Dorzecze Słupi:**

W ramach schematu II w LSR określono następującą wizję i tematy wiodące oraz cele strategiczne.

Wizja:

„Obszar Dorzecza Słupi „od źródeł do Bałtyku” to uznana kraina na europejskiej mapie turystyki aktywnej i ekoturystyki oraz „mała ojczyzna” społeczeństwa obywatelskiego, ludzi wykształconych i przedsiębiorczych, czujących się gospodarzami tego regionu i wykorzystujących w harmonii ze środowiskiem bogactwo przyrodniczo-geograficzne i dziedzictwo kulturowe dla poprawy poziomu życia”.

Proponowane cele Lokalnej Strategii Rozwoju na lata 2009-2016:

1. Cel ogólny 1 – Przyspieszenie rozwoju gospodarczego przez wykorzystanie zasobów lokalnych.

Cele szczegółowe:

- 1.1 Rozwój infrastruktury i usług turystyki wiejskiej i aktywnej,
 - 1.2 Wspieranie rozwoju i promocja produktów lokalnych,
 - 1.3 Zachowanie i promocja dziedzictwa przyrodniczego i kulturowego.
2. Cel ogólny 2 – Aktywizacja mieszkańców i poprawa jakości życia.

Cele szczegółowe:

- 2.1 Aktywizacja zawodowa, społeczna i gospodarcza mieszkańców,
- 2.2 Rozwój partnerskiej współpracy,
- 2.3 Poprawa stanu infrastruktury społecznej i wizerunku wsi.

• **Strategia Rozwoju Społecznego gminy Dębica Kaszubska**

W Strategii Rozwoju Społeczno-Gospodarczego Gminy Dębica Kaszubska określono następującą misję:

Gmina Dębica Kaszubska to obszar zrównoważonego rozwoju oparty na nieprzeciętnych walorach przyrodniczych i krajobrazowych z dobrą infrastrukturą sprzyjającą rozwojowi małej i średniej przedsiębiorczości i różnych form turystyki. Gmina z dobrym zapleczem dla wypoczynku i rekreacji sprzyjającym nowemu osadnictwu, gwarantująca bezpieczeństwo i komfort życia jej mieszkańcom. Zintegrowany obszar z rozwijającą się gospodarką Słupska i najbliższych okolic.

Cały obszar społeczno-gospodarczy podzielono na umowne pięć obszarów: *gospodarkę, przestrzeń, społeczność, ekologię, infrastrukturę.*

Podstawą rozwoju gospodarczego jest skuteczniejsze wykorzystanie funduszy strukturalnych przez gminę umożliwiających małym i średnim przedsiębiorstwom ich rozwój między innymi przez lepsze gospodarcze wykorzystanie walorów przyrodniczych.

Priorytetem w tym obszarze jest wspieranie procesów restrukturyzacyjnych w rolnictwie i obszarach wiejskich, a zwłaszcza na terenach popegeerowskich między innymi przy wykorzystaniu obszaru gminy jako zaplecza rekreacyjnego i mieszkaniowego dla sąsiadującego z gminą Miasta Słupska.

Społecznym priorytetem jest umożliwienie wszechstronnego rozwoju i edukacji wszystkich mieszkańcom gminy oraz rozwiązywania najbardziej istotnych problemów społecznych między innymi poprzez tworzenie warunków dalszego rozwoju kultury, sportu, turystyki w oparciu o walory historyczne, przyrodnicze i geograficzne.

W obszarze ekologii priorytetem jest podjęcie działań w kierunku rozwoju infrastruktury komunalnej związanej bezpośrednio z ochroną środowiska niwelującej

nieczystości płynne. Rozbudowa infrastruktury kanalizacyjnej winna jednak odbywać się wraz z wymianą sieci wodociągowej dla poprawy jakości wody pitnej przy jednoczesnych działaniach na rzecz wzrostu świadomości ekologicznej mieszkańców.

Głównym priorytetem infrastrukturalnym jest rozbudowa infrastruktury technicznej i zabezpieczenie terenów inwestycyjnych dla rozwoju przedsiębiorczości. Priorytety te będą trudne do osiągnięcia bez realizacji celu strategicznego jakim w tym obszarze jest poprawa stanu technicznego dróg na terenie całej gminy.

Nawiązując do celów i misji przedstawionych powyżej, cele i zadania określone w Planie Rozwoju Miejscowości Budowo są zgodne z ww. dokumentem.

Reasumując, opracowany plan rozwoju sołectwa jest zgodny z celami określonymi w dokumentach strategicznych Unii Europejskiej, kraju, regionu oraz gminy Dębica Kaszubska.

10. Wdrażanie Planu Odnowy Miejscowości monitorowanie i ewaluacja

Za zarządzanie całym procesem wdrażania Planu Odnowy Miejscowości będzie odpowiedzialna Lokalna Grupa Działania oraz grupa wybranych przez młodzież przedstawicieli, tj. Rada Odnowy Wsi. Do zadań tej grupy należeć będą kontakty z gminą i partnerami oraz sponsorami, ustalanie harmonogramu prac, bieżące informowanie społeczności lokalnej. Podział obowiązków w radzie polegać też będzie na przydzieleniu obowiązków odpowiedzialności za poszczególne przedsięwzięcia konkretnym osobom. Rada Odnowy Wsi spotykać się będzie cyklicznie według potrzeb, w celu oceny prowadzonych zadań i eliminowania ewentualnych przeszkód. Raport z realizacji Planu Odnowy Wsi przedstawiany będzie mieszkańcom raz w roku na zebraniu wiejskim, tam też przedkładany będzie harmonogram działań na kolejny rok. Rada prowadzi będzie notatki ze spotkań roboczych, kontaktować się będzie z mieszkańcami w sposób zwyczajowo przyjęty, np. przez ogłoszenia w sklepie, na tablicy ogłoszeń.

Realizowane projekty służyć będą aktywizacji i integracji mieszkańców, wzmocnieniu tożsamości lokalnej i zaspokajaniu zidentyfikowanych, oddolnych inicjatyw mieszkańców.